

# BILANCIO DI MISSIONE 2025



# INDICE

LETTERA DEL FONDATORE	2
LETTERA DEL PRESIDENTE E DEL DIRETTORE GENERALE	3
<b>1. CHI SIAMO</b>	<b>4</b>
1.1 I TRE SETTORI D'INTERVENTO	
1.2 GOVERNANCE	
<b>2. COSA FACCIAMO</b>	<b>8</b>
2.1 COME SCEGLIAMO LE INIZIATIVE DA SOSTENERE	
2.2 CICLO PROGETTI	
2.3 VALUTAZIONE DI IMPATTO SOCIALE	
<b>3. PIANO STRATEGICO 2023-2025</b>	<b>12</b>
3.1 RISULTATI	
3.2 I NOSTRI BANDI	
3.3 HIGHLIGHTS	
<b>4. BANDI E PROGETTI</b>	<b>18</b>
<b>5. PROSSIMI PASSI</b>	<b>48</b>
5.1 VERSO IL TRIENNIO 2026-2028	
5.2 QUATTRO AFFONDI STRATEGICI	
5.3 I TRE AMBITI DI INTERVENTO	
5.4. RISORSE	
<b>6. BILANCIO 2025</b>	<b>52</b>
6.1 SCHEMI DI BILANCIO	
6.2 NOTA INTEGRATIVA	
RELAZIONE DEL COLLEGIO DEI REVISORI	
RELAZIONE DELLA SOCIETÀ DI REVISIONE	

## LETTERA A FIRMA DEL FONDATORE CASSA DEPOSITI E PRESTITI

Dal 1850 Cassa Depositi e Prestiti contribuisce allo sviluppo economico e sociale dell'Italia, accompagnando la crescita del Paese e adattando il proprio ruolo alle trasformazioni della società e dell'economia. Una missione che si è evoluta nel tempo e che mette al centro il benessere delle persone e delle comunità.

In questo percorso si inserisce la nascita, nel 2020, di **Fondazione CDP**. La sua istituzione riflette la convinzione che lo sviluppo del Paese non si misuri esclusivamente attraverso indicatori economici, ma anche attraverso la capacità di investire nella scienza, nella coesione sociale e nella cultura. In questa prospettiva, l'impegno filantropico della Fondazione rappresenta una componente della responsabilità sociale di Cassa Depositi e Prestiti, chiamata a contribuire alla costruzione delle condizioni che rendono possibile una crescita duratura e sostenibile del Paese.

Nel 2025 la Fondazione ha proseguito il proprio percorso lungo i tre ambiti di intervento statutari, sostenendo progetti dedicati all'istruzione e all'inclusione sociale, al rafforzamento del sistema della ricerca scientifica e alla valorizzazione del patrimonio artistico e culturale, in collaborazione con terzo settore, istituzioni e altri attori pubblici e privati.

In occasione del centenario dei Buoni Fruttiferi Postali, ricorrenza di grande valore per il nostro Gruppo, la Fondazione ha promosso il bando da 10 milioni di euro *"Per l'Italia del Futuro"* per la realizzazione di **tre progetti di rilievo nazionale** dedicati alla valorizzazione del patrimonio artistico, all'educazione dei giovani e alla ricerca scientifica. L'esperienza maturata con questa iniziativa conferma come il lavoro congiunto rappresenti un elemento decisivo per ampliare l'impatto e l'efficacia nel tempo delle attività.

**Cassa Depositi e Prestiti rinnova il proprio sostegno a Fondazione CDP**, nella convinzione che con il nuovo Piano Strategico 2026-2028 consoliderà il ruolo assunto nel panorama filantropico nazionale. Un impegno pienamente coerente con la visione di lungo periodo del Gruppo CDP, orientata a generare valore per i territori e rafforzare la coesione del Paese.



Dario Scannapieco  
Amministratore Delegato CDP

## LETTERA A FIRMA DEI VERTICI DI FONDAZIONE CDP

Il 2025 segna la conclusione del Piano triennale di Fondazione CDP e conferma la solidità di un percorso che ha nel tempo rafforzato un'azione filantropica orientata all'impatto, alla prossimità ai territori e alla capacità di trasformare risorse in risultati misurabili.

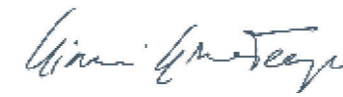
A cinque anni dalla sua costituzione, Fondazione CDP ha sostenuto oltre **200 progetti** in tutto il Paese, impegnando più di **50 milioni di euro** e destinando una parte significativa delle risorse al Mezzogiorno. Le aree di azione hanno riguardato la ricerca scientifica, l'istruzione e l'inclusione sociale, la valorizzazione dell'arte e della cultura.

Nel tempo, la Fondazione ha delineato con maggiore chiarezza il proprio ruolo nell'ecosistema sociale italiano: agire in modo complementare al Gruppo Cassa Depositi e Prestiti, contribuendo alla definizione di soluzioni condivise attraverso il lavoro congiunto con istituzioni, terzo settore e realtà locali.

Un approccio che nell'anno si è tradotto in numerose iniziative realizzate in risposta alle esigenze specifiche delle comunità, in un'ottica di continuità degli interventi. Ne è un esempio il progetto per la nascita di una fattoria sociale in collaborazione con il Comune di Catanzaro, dove per la prima volta è stato applicato un modello contrattuale che prevede premialità al raggiungimento di specifici obiettivi di inclusione sociale. Con il bando *"Ecosistemi culturali al Sud Italia"* si è continuato a investire nella valorizzazione del patrimonio culturale come leva di rigenerazione urbana e crescita locale. A Roma, nel quartiere Tor Bella Monaca, Fondazione CDP ha continuato a sostenere iniziative di contrasto alla dispersione scolastica in un contesto complesso. Ai progetti territoriali si è affiancata la prima edizione del *"Premio Innovazione Sociale"*, con l'obiettivo di sostenere realtà capaci di offrire risposte nuove e replicabili ai bisogni emergenti.

Nel Piano Strategico 2026-2028, il Mezzogiorno rimane al centro del nostro impegno insieme al rafforzamento delle sinergie con il fondatore e all'evoluzione del modello operativo, passando da un ruolo di erogatore a una funzione di agente di sistema, come partner degli enti sul campo, nell'intento di rendere gli interventi più efficaci e sostenibili nel tempo.

Con questa ambizione guardiamo al futuro, convinti che solo attraverso alleanze solide, visione condivisa e responsabilità collettiva sia possibile generare un impatto duraturo per le persone e i territori.



Giovanni Gorno Tempini  
Presidente



Francesca Sofia  
Direttore Generale



# 1. CHI SIAMO

Fondazione CDP è una fondazione corporate, nata nel 2020 su impulso di Cassa Depositi e Prestiti S.p.A., con l'obiettivo di rafforzare il contributo che il Gruppo ha storicamente dedicato al progresso sociale, culturale, ambientale ed economico del Paese.

La sua missione è promuovere un cambiamento positivo, coinvolgendo le giovani generazioni e sostenendo iniziative e progetti legati ai principali asset strategici nazionali. Avendo come obiettivo lo sviluppo delle **persone**, delle **comunità** e dei **territori**, attraverso un lavoro congiunto con la società civile e le istituzioni.

Fin dalla sua costituzione, Fondazione CDP ha intrapreso iniziative coerenti con la propria visione e al tempo stesso coraggiose, come quella di destinare metà delle risorse erogate al **Mezzogiorno**. Una scelta non

scontata per un ente di natura nazionale, maturata a partire dalla consapevolezza che proprio nel Sud del Paese confluisce una quota minore di risorse e di investimenti sociali.

L'azione di Fondazione CDP è fondata non solo su valutazioni di natura strategica, ma soprattutto sulla **fiducia nel capitale umano** e nelle opportunità dei territori. Fiducia che si esprime in una **filantropia d'impatto** orientata a generare cambiamenti sociali e ambientali positivi, misurabili e sostenibili nel tempo, attraverso l'attivazione di risorse finanziarie e la costante valutazione dei risultati. In questa prospettiva, Fondazione CDP promuove la sperimentazione di **soluzioni innovative** destinate a essere replicate e adottate come politiche ordinarie su larga scala.

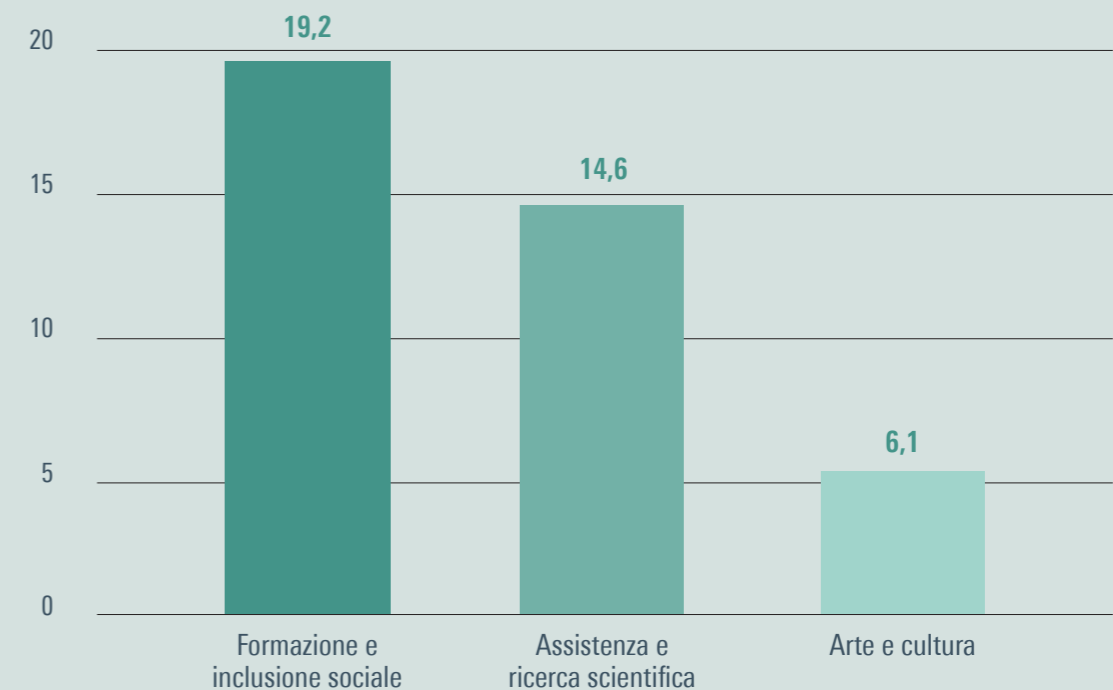
## 1.1 I TRE SETTORI D'INTERVENTO

Fondazione CDP promuove la ricerca scientifica, favorisce la formazione e l'inclusione sociale e valorizza la cultura come volano di sviluppo economico.

Tra il 2020 e il 2025 sono stati stanziati 40,2 milioni di euro per la realizzazione di 164 iniziative nei tre settori d'intervento.

- ◆ 19,2 milioni di euro destinati al settore **Formazione e inclusione sociale** (51,9%)
- ◆ 14,6 milioni di euro destinati al settore **Assistenza e ricerca scientifica** (34,0%)
- ◆ 6,1 milioni di euro destinati al settore **Arte e cultura** (14,1%)

RIPARTIZIONE DELLE RISORSE  
(milioni di euro)



Ripartizione dei **40,2 milioni di euro** stanziati tra il 2020 e il 2025 per la realizzazione di 164 iniziative nei tre settori di intervento.

### Formazione e inclusione sociale

Investire nella formazione del capitale umano, con particolare attenzione alle **giovani generazioni**, nei settori trainanti e strategici per il futuro del Paese. Questo impegno si traduce anche nella sperimentazione di **nuovi modelli educativi e didattici** in grado di innovare l'apprendimento, e di programmi orientati allo sviluppo delle competenze professionali. Una quota significativa delle risorse è destinata al **contrasto della dispersione scolastica**.



### Assistenza e ricerca scientifica

Sostenere **studi e progetti di ricerca** su temi quali scienze, innovazione tecnologica, digitale, transizione energetica ed economia circolare. Finanzia al contempo iniziative volte a fronteggiare **situazioni emergenziali**, come calamità pubbliche ed epidemie, garantendo un sostegno tempestivo alla popolazione e ai territori nei momenti di maggiore criticità. Gli interventi si concentrano su due problematiche strutturali del sistema della ricerca: la carenza di risorse e la perdita di capitale umano.



### Arte e cultura

Valorizzare il patrimonio storico, artistico e archivistico del Paese, sostenendo programmi culturali e interventi di **rigenerazione urbana** a beneficio delle comunità e dell'inclusione sociale. Con l'obiettivo di contrastare il fenomeno della "siccità culturale", promuove un'azione strutturata per lo sviluppo di **iniziative artistiche** che, a partire dal patrimonio presente nei territori italiani, favoriscano la crescita economica e l'innovazione sociale.

## 1.2 GOVERNANCE

Il Consiglio di Amministrazione (di seguito "CdA"), nominato da Cassa Depositi e Prestiti S.p.A. (Fondatore), è responsabile della gestione e della definizione delle strategie di Fondazione CDP. Alla data di approvazione del Bilancio 2025, il CdA è composto dai seguenti membri: Dott. Giovanni Gorno Tempini (Presidente), Dott.ssa Manuela Sabbatini, Dott.ssa Simona Panseri, Dott. Roberto Reggi e Dott. Stefano Bruno Galli.

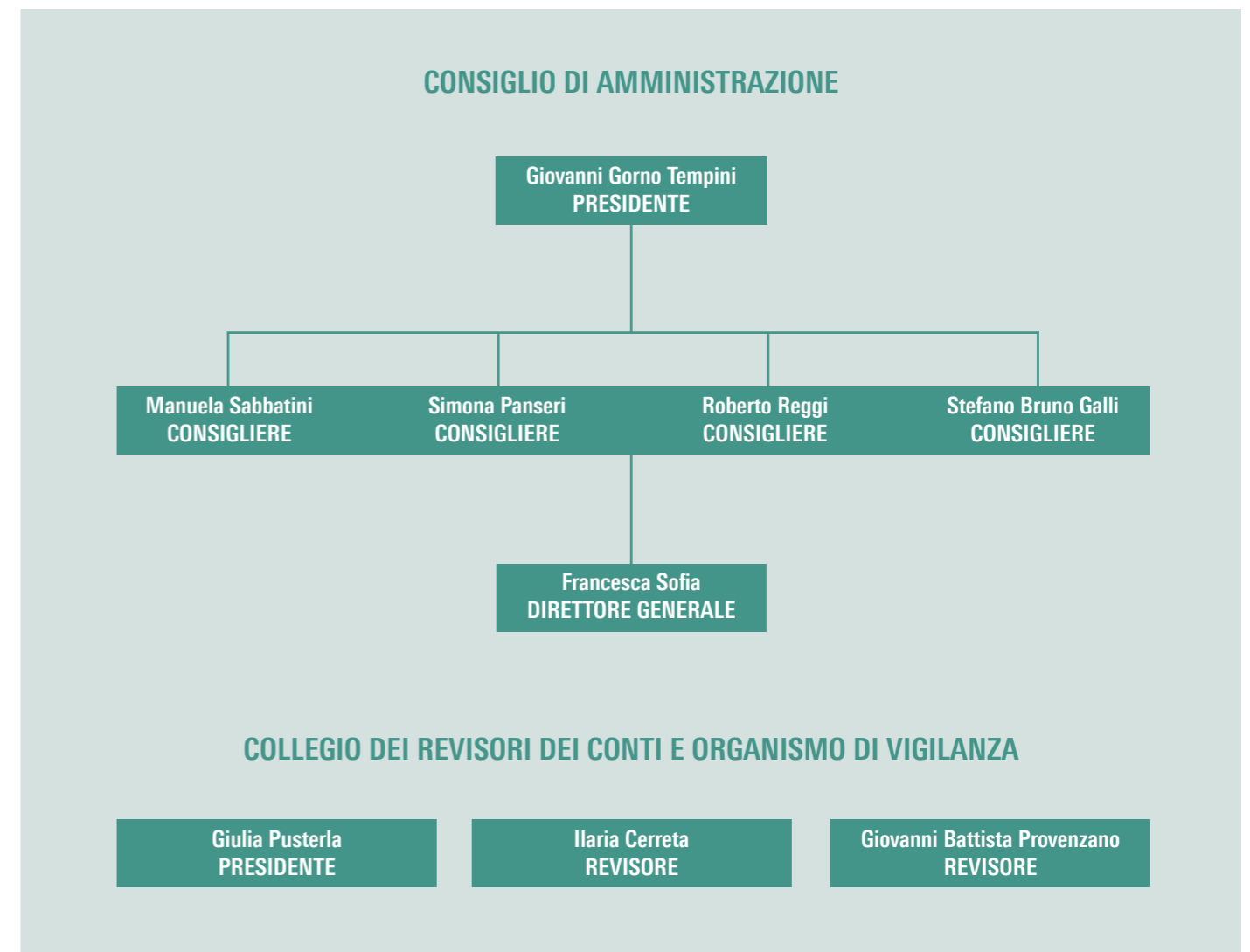
Il Direttore Generale è nominato dal CdA, anche al di fuori dei propri componenti, ed è responsabile sia della gestione operativa sia dell'implementazione della strategia. Alla data di approvazione del Bilancio 2025, il Direttore Generale è la Dott.ssa Francesca Sofia.

Il Collegio dei Revisori dei conti è composto da tre membri, incluso il Presidente, tutti nominati dal Fondatore. Svolge

altresi le funzioni di Organismo di Vigilanza ai sensi del D.Lgs. n. 231/01.

Tra gli organi che Fondazione CDP può istituire a supporto della propria operatività rientra il **Comitato Scientifico**, organo con funzioni consultive composto da cinque membri, nominati dal CdA, tra esponenti qualificati del mondo scientifico, accademico, culturale e della società civile, a livello nazionale e internazionale. Alla data di approvazione del Bilancio 2025, il Comitato Scientifico è composto dai seguenti membri: Dott.ssa Arianna Traviglia (Coordinatrice), Prof. Marco Frey, Dott. Abdoulaye Khouma, Prof.ssa Maria Cristina Terzaghi e Prof. Giovanni Fosti.

La società di revisione incaricata della revisione volontaria del Bilancio di Fondazione CDP è Deloitte & Touche S.p.A.



## 2. COSA FACCIAMO



Nel perseguimento della propria missione, Fondazione CDP utilizza le migliori pratiche per la gestione dei processi che assicurano l'allocazione delle risorse secondo criteri di qualità e di impatto.

La comprensione dei bisogni ai quali si è scelto di rispondere rappresenta il punto di partenza di ogni intervento. In quest'ottica, Fondazione CDP dedica un'attenzione minuziosa all'analisi dei contesti, attraverso la consultazione di fonti primarie e secondarie oltre che attraverso il costante ascolto dei propri stakeholder.

Fondazione CDP si posiziona come un vero e proprio partner dei beneficiari, mettendo a disposizione le competenze necessarie e colmando le distanze con gli interlocutori istituzionali. Opera cioè come agente di sistema che facilita e connette. Questo approccio collaborativo e flessibile promuove sinergie con la società civile che aumentano la capacità di rispondere concretamente ai bisogni identificati.

### 2.1 COME SCEGLIAMO LE INIZIATIVE DA SOSTENERE

Fondazione CDP adotta approcci differenziati per la selezione delle iniziative da sostenere, una fase centrale dell'attività di erogazione. La scelta degli strumenti integra rigore nell'utilizzo delle risorse, coerenza con gli indirizzi strategici e una lettura puntuale sia dei bisogni sia dei contesti di intervento.

Nel corso degli anni, Fondazione ha costruito un portafoglio di strumenti articolato, capace di rispondere con flessibilità ai bisogni e alle opportunità emergenti. I due strumenti principali sono:

- ◆ **selezione competitiva attraverso bandi pubblici**, che consente di scandagliare lo scenario, confrontare tra loro le proposte progettuali e selezionare quelle più in linea con gli obiettivi strategici e gli standard di qualità;
- ◆ **selezione non competitiva**, basata su criteri di rilevanza strategica e di impatto sociale, che permette interventi mirati laddove il contesto lo richieda.

In entrambi i casi, tutti i progetti sono sottoposti a un rigoroso iter di **valutazione tecnica**, svolta con il supporto di esperti della materia indipendenti e privi di conflitti d'interesse. La valutazione può prevedere anche momenti di confronto diretto con i potenziali beneficiari, attraverso interviste e audizioni alla presenza dei valutatori.

Al termine dell'iter valutativo, i soggetti proponenti ricevono un feedback dettagliato sulla valutazione che contiene i commenti tecnici dagli esperti.

La valutazione rappresenta un fiore all'occhiello di Fondazione CDP sia per la natura tecnica che la caratterizza, sia per la trasparenza e lo spirito costruttivo con la quale è condotta. Dal 2025, inoltre, si è arricchita di una componente ispirata al *peer review* (revisione tra pari) che prevede il coinvolgimento, tra gli esperti della materia, di soggetti già finanziati da Fondazione che abbiano maturato consistente esperienza sul campo e possano, pertanto, esprimere pareri su fattibilità e limiti concreti delle proposte.

Il processo di selezione è gestito attraverso la piattaforma **Impacta**, uno strumento che nel tempo si è evoluto significativamente per supportare in modo sempre più efficiente e standardizzato tutte le fasi del ciclo di vita di un bando e di un progetto: dalla **valutazione ex ante** al **monitoraggio in itinere**, fino alla **valutazione ex post**. Questa evoluzione è andata di pari passo con un aumento costante e rilevante del numero di enti e progetti registrati. Impacta è, infatti, non solo l'infrastruttura di riferimento per la gestione dei bandi e dei progetti, ma anche un vero e proprio osservatorio sul Terzo Settore nelle aree di intervento di Fondazione.

Al 31 dicembre 2025 erano oltre **1.700** gli enti registrati sulla piattaforma.

Impacta ospita sia candidature competitive sia proposte non competitive, garantendo l'applicazione uniforme dei criteri valutativi e consentendo analisi aggregate e trasversali sull'insieme dei progetti presentati, finanziati e non finanziati.

#### 2.1.1 STRUMENTI COMPLEMENTARI

Accanto alle due modalità di intervento principali, Fondazione CDP utilizza strumenti complementari che consentono di perseguire gli obiettivi strategici con approcci diretti e mirati.

**Mission-Related Investments:** investimenti orientati al raggiungimento degli scopi statutari, che possono assumere forme diverse – dalla costituzione di o partecipazione in società, all'adesione ad associazioni, fondazioni o altri soggetti – in funzione delle specifiche operazioni previste o degli ambiti di intervento di Fondazione CDP;

**Premi:** assegnazione di premi attraverso processi competitivi, volti a identificare l'eccellenza e l'innovatività di idee, soluzioni e iniziative in ambito culturale, educativo o sociale;

**Donazioni:** risorse trasferite da Fondazione a favore di terzi per spirito di liberalità, quale strumento di intervento diretto a sostegno di iniziative coerenti con le proprie finalità istituzionali;

**Sponsorizzazioni:** contratti con cui Fondazione sostiene iniziative di terzi come convegni, mostre, pubblicazioni, progetti di comunicazione e altre attività di carattere sociale, culturale, ambientale ed educativo, in cambio della promozione della propria identità e delle proprie attività;

**Quote associative:** contributi versati per aderire ad associazioni o altri enti, laddove tale partecipazione favorisca la promozione indiretta delle attività istituzionali e consenta di costruire o rafforzare i legami con attori chiave dei contesti in cui opera Fondazione.

### 2.2 CICLO DEI PROGETTI

In linea con quanto previsto dagli standard internazionali e coerentemente con le prassi adottate da CDP, il **ciclo di vita dei progetti** sostenuti da Fondazione si articola in **cinque fasi**: identificazione, selezione, avvio, monitoraggio e valutazione.

**L'identificazione** definisce il perimetro d'intervento volto a garantire che le iniziative rispondano a sfide reali e prioritarie.

**La selezione** avviene attraverso procedure competitive o non competitive individuando i progetti che dimostrano la maggiore coerenza con gli obiettivi di Fondazione CDP.

**L'avvio** è il momento in cui si firmano i contratti, vengono identificate le modalità operative e si costituisce il team di progetto.

**Il monitoraggio** consiste in un'attività costante di verifica con l'obiettivo di raccogliere dati e seguire l'andamento degli interventi.

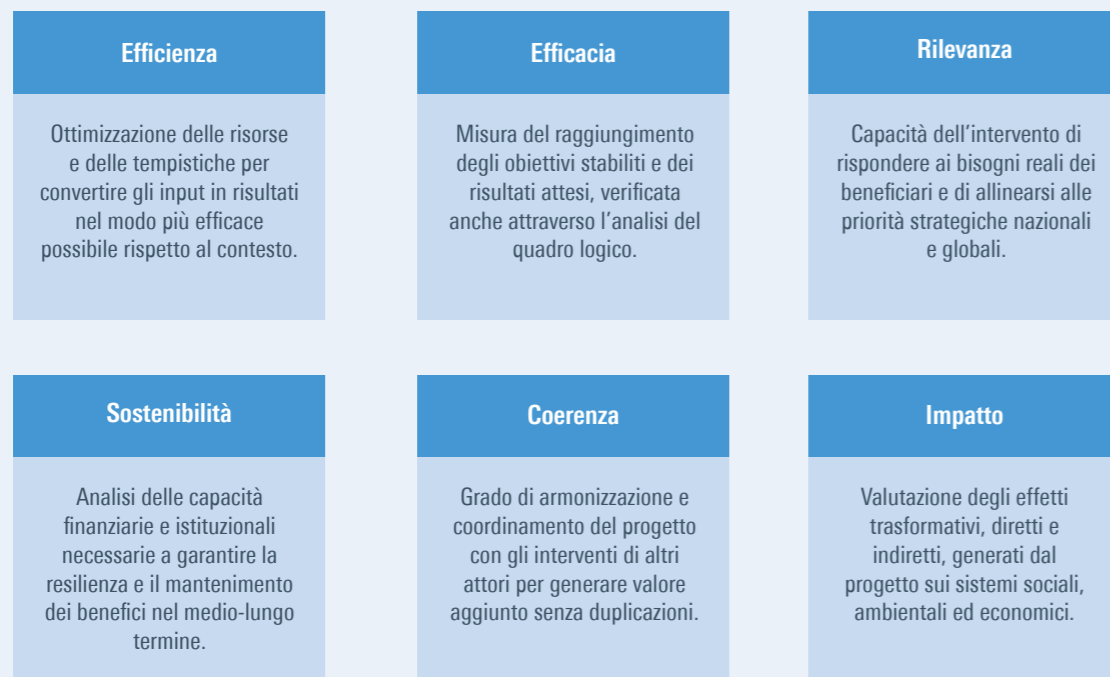
**La valutazione**, infine, permette di misurare l'efficacia dell'intervento e i cambiamenti generati rispetto alla situazione di partenza.

### DINAMICA DEL CICLO DI PROGETTO



Dalla mappatura dei bisogni alla valutazione ex post dell'impatto generato: le tappe fondamentali del processo di gestione e monitoraggio delle iniziative filantropiche.

### CRITERI DI VALUTAZIONE DEI PROGETTI



Sei criteri di valutazione adottati per la selezione tecnica dei progetti garantiscono coerenza strategica, addizionalità e sostenibilità economica.

## 2.3 VALUTAZIONE DI IMPATTO SOCIALE

Per Fondazione CDP, la **qualità degli interventi** sostenuti rappresenta un elemento non negoziabile. Una valutazione **indipendente e qualificata** consente di ridurre i rischi e di orientare le risorse verso iniziative con solide prospettive di efficacia, in coerenza sia con i processi competitivi sia con quelli non competitivi.

In linea con le Linee guida per la realizzazione di sistemi di valutazione dell'impatto sociale del Ministero del Lavoro e delle Politiche Sociali, e in continuità con le proprie Linee guida metodologiche adottate nel 2024, Fondazione CDP integra la valutazione dell'impatto sociale lungo tutte le fasi del ciclo progettuale.

L'approccio metodologico si fonda sulla **Teoria del Cambiamento** e sull'utilizzo della **Impact Value Chain**, che consente di analizzare il percorso attraverso cui le risorse impiegate si traducono in risultati e impatti sociali. Il modello si articola in **cinque dimensioni**: input, attività, output, outcome e impatto sociale.

Il criterio dell'**impatto sociale**, declinato attraverso indicatori specifici per i diversi settori d'intervento, è utilizzato nella fase di selezione ex ante, durante il monitoraggio in itinere e per la valutazione ex post.

### IMPACT VALUE CHAIN



Il modello della **Impact Value Chain** descrive il processo logico attraverso cui le risorse impiegate si trasformano in risultati tangibili e impatti sociali di lungo periodo.



## 3. PIANO STRATEGICO 2023-2025

A dicembre 2022, il CdA di Fondazione CDP ha approvato il Piano Strategico 2023-2025: un documento in continuità con le finalità strategiche del proprio mandato e volto a posizionare l'ente nel panorama della filantropia italiana, dotandolo di strumenti diversificati per rafforzare le attività svolte fino a quel momento e perfezionare le linee di azione.

Il triennio 2023-2025 ha segnato una fase di intensa crescita, anche grazie a una governance pronta a interpretare il cambiamento e accogliere nuove sfide con ambizione e responsabilità.

Una delle principali novità riguarda l'internalizzazione dell'attività erogativa basata su bandi competitivi, in precedenza svolta esclusivamente mediante il conferimento di fondi ad altri enti per la realizzazione di bandi congiunti. Questa scelta ha consentito di mappare le competenze sui territori e costruire relazioni dirette e continuative con i beneficiari, riconoscendo loro una comprensione profonda dei contesti in cui operano e dei destinatari delle attività, elemento essenziale

per l'efficacia degli interventi. Ne è nata una modalità di lavoro in cui lo scambio tra competenze gestionali e amministrative da un lato, e radicamento territoriale dall'altro, si è rivelato particolarmente efficace.

Insieme ai bandi, ispirandosi al concetto attualissimo di filantropia basata sulla fiducia (*trust-based philanthropy*), Fondazione ha perfezionato il sistema di allocazione non competitiva delle risorse. Tale modalità di finanziamento permette di intercettare quei casi in cui i bandi non sarebbero lo strumento adeguato, perché comporterebbero tempi e carichi amministrativi non necessari e non garantirebbero l'individuazione degli attori più idonei a perseguire obiettivi di impatto trasformativo, già definiti a monte.




Nel triennio si è consolidato un impegno costante sul fronte della trasparenza, attraverso la definizione di processi di gestione – amministrativa e tecnica – rigorosi e verificabili, l'attivazione di una linea diretta di supporto per i partecipanti ai bandi e la garanzia di reportistica e feedback dettagliati a tutti gli enti coinvolti.

In linea con quanto definito dallo statuto di Fondazione CDP, il Piano Strategico 2023-2025 ha perseguito tre obiettivi principali, affiancati da due priorità strategiche trasversali.

OBIETTIVI	PRIORITÀ
Sostenere la formazione e l'inclusione sociale, con un focus sulle giovani generazioni e sulla sperimentazione di modelli educativi e didattici innovativi	Investire nel capitale umano, privilegiando interventi che, indipendentemente dal settore di riferimento, contribuiscono a ridurre divari e disuguaglianze nello sviluppo delle persone e delle competenze
Promuovere le eccellenze scientifiche e la ricerca	
Valorizzare il patrimonio artistico e culturale del Paese quale volano di sviluppo economico e strumento di riabilitazione sociale	Rafforzare il sostegno al Mezzogiorno, incrementando l'impegno per rispondere ai bisogni dei territori del Sud e destinando circa il 50% dei fondi deliberati

### 3.1 RISULTATI

Tra il 2023 e il 2025 sono stati deliberati interventi per 21,8 milioni di euro, di cui circa la metà destinati all'ambito Formazione e inclusione sociale, con una forte presenza nel Sud Italia.

milioni di euro	2020-22	2023	2024	2025	2023-25	% Sud
 <b>Formazione e inclusione sociale</b>	8,5 (51%)	2,15	3,33	4,52	10,00 (46%)	46%
 <b>Assistenza e ricerca scientifica</b>	7,4 (44%)	3,48	1,96	2,06	7,50 (34%)	32%
 <b>Arte e cultura</b>	0,8 (4%)	1,46	1,50	1,30	4,26 (20%)	76%
<b>Totale deliberato</b>	<b>16,7</b>	<b>7,1</b>	<b>6,8</b>	<b>7,9</b>	<b>21,8</b>	<b>47%</b>

◆ **Formazione e inclusione sociale** si conferma l'ambito prioritario, con circa il 46% del totale delle risorse – in crescita rispetto al triennio 2020-2022 con un impegno progressivamente crescente nel periodo attuale.

◆ **Assistenza e ricerca scientifica** rimane il secondo ambito per rilevanza (34% del totale), con una

concentrazione delle erogazioni nel 2023 in risposta a situazioni emergenziali.

◆ **Arte e cultura** registra una crescita rispetto al triennio precedente, con una quota significativa delle risorse destinate ai territori del Sud Italia (76% del totale).

Oltre al totale deliberato, Fondazione CDP ha gestito ulteriori 12,3 milioni di euro, di cui 10,6 milioni di euro per gestione di iniziative e bandi legati a CDP e 1,75 milioni di euro di risorse attivate da altri partner.

milioni di euro	2023	2024	2025	2023-25
Totale deliberato	7,1	6,8	7,9	21,8
Oneri di struttura	1,1	1,2	1,5	3,8
Fondi di FCDP	8,2	8,0	9,4	25,6
Iniziativa "Buono 100" di CDP	-	-	10,0	10,0
"Iniziativa per i 175 anni di CDP"	-	-	0,55	0,55
Risorse da altri partner	-	1,2	0,55	1,75
Ulteriori fondi gestiti	-	1,2	11,1	12,3
<b>Totale fondi gestiti</b>	<b>8,2</b>	<b>9,2</b>	<b>20,5</b>	<b>37,9</b>
<b>Ratio Costi / Fondi CDP</b>	<b>13,41%</b>	<b>15,00%</b>	<b>15,96%</b>	<b>14,80%</b>
<b>Ratio Costi / Totale fondi gestiti</b>	<b>13,41%</b>	<b>13,04%</b>	<b>7,32%</b>	<b>10,00%</b>

◆ Oltre ai fondi deliberati per i progetti, Fondazione CDP ha gestito per conto di CDP ulteriori 10,55 milioni di euro destinati al progetto "Buono 100" e all'iniziativa per i 175 anni di CDP.

◆ Ha inoltre attratto 1,75 milioni di euro di cofinanziamenti

da partner esterni, confermando la propria capacità di costruire collaborazioni strategiche.

◆ Gli oneri di struttura nel triennio ammontano a 3,8 milioni di euro, pari al 15% dei fondi deliberati (o al 10% includendo anche le risorse gestite per conto terzi e per CDP).

## 3.2 I NOSTRI BANDI

Tra il 2023 e il 2025, a fronte di **1.237 progetti candidati** in risposta ai bandi promossi, Fondazione ha deliberato e gestito **90 progetti propri** e partecipato a **54 progetti promossi da altri** enti erogatori.

Nel 2025 sono stati riconfermati tutti e tre i bandi attivi – "In Sistema Ricerca", "Ecosistemi Culturali" e "A scuola per il Futuro" –, avviati nel 2023 e già rinnovati nel 2024. La continuità di questi strumenti riflette la coerenza della strategia di Fondazione, nonché la progressiva maturazione del proprio

modello di intervento.

Questa capacità di costruire percorsi di finanziamento strutturati e continuativi ha rafforzato il posizionamento di Fondazione come uno degli **enti filantropici erogatori di riferimento nel panorama italiano** per la gestione di processi competitivi trasparenti e orientati all'impatto. Ne sono testimonianza le partnership siglate nel corso del triennio con Compagnia di San Paolo, Fondazione Cariplo e Fondazione Con il Sud.

## PROGETTI TRIENNIO 2023 -2025



### Formazione e inclusione sociale

- ◆ Bando "A scuola per il Futuro": 13 progetti nelle prime 3 edizioni, durata media > 2 anni, valore medio 350 mila euro, 50% al Sud
- ◆ Progetti non competitivi: 13 iniziative, valore medio 550 mila euro, durata tra i 2 e i 5 anni
- ◆ "Premio Innovazione Sociale": 7 progetti, valore medio 70 mila euro

- ◆ **Più di 20 mila studenti** coinvolti in programmi di istruzione per la prevenzione della dispersione scolastica
- ◆ **Oltre 2 mila migranti** beneficiari di attività di integrazione e inclusione sociale
- ◆ **Circa 230 detenuti** coinvolti in percorsi di formazione e reinserimento lavorativo



### Assistenza e ricerca scientifica

- ◆ Bando "In Sistema Ricerca": 19 progetti nelle prime 2 edizioni, durata media > 1 anno, valore medio 150 mila euro
- ◆ Progetti non competitivi: 10 iniziative, valore medio 450 mila euro, durata > 2 anni
- ◆ Gestione emergenze: 6 progetti (di cui 3 da bando Ucraina), durata media 1 anno, valore medio 200 mila euro

- ◆ **Più di 4 mila soggetti fragili** beneficiari di iniziative di assistenza sociale e supporto
- ◆ Sostenuti e valorizzati circa **70 progetti di ricerca scientifica**



### Arte e cultura

- ◆ Bando "Ecosistemi Culturali": 15 nelle prime 2 edizioni, durata media tra 18 mesi e 4 anni, valore medio 200 mila euro, 70% al Sud
- ◆ Progetti non competitivi: 6 iniziative, valore medio 250 mila euro, durata > 1 anno

- ◆ **7 immobili recuperati** destinati alla creazione di ecosistemi culturali
- ◆ **più di 20 artisti di arte contemporanea** supportati nella formazione e nella produzione artistica grazie al coinvolgimento di imprese partner

Nelle pagine seguenti sono citati alcuni dei bandi e dei progetti più rappresentativi del Piano Strategico 2023-2025: istantanee di un'attività più ampia, scelte per restituire la pluralità delle iniziative promosse e sostenute da Fondazione nel corso del triennio.

## 3.3 HIGHLIGHTS

### 3.3.1 PREMIO INNOVAZIONE SOCIALE

L'innovazione sociale nasce spesso dal basso, dall'incontro tra bisogni reali e volontà di rispondervi in modo nuovo. Attraverso idee, servizi e modelli capaci di andare oltre le soluzioni esistenti, contribuisce a costruire un benessere più diffuso e duraturo, riducendo le disuguaglianze e rafforzando la coesione delle comunità.

In questa prospettiva, nel 2025, Fondazione CDP ha promosso il **Premio Innovazione Sociale**, per riconoscere e valorizzare le migliori progettualità capaci di favorire, in Italia, l'inclusione sociale e lavorativa delle fasce più vulnerabili della popolazione. Rivolto a enti del Terzo Settore, cooperative e imprese sociali, il Premio si è concluso con la premiazione di sette progetti presso la sede di CDP a Roma. Il riconoscimento economico complessivo, superiore al mezzo milione di euro, è stato distribuito in tre categorie — fase pilota, media scala e larga scala — con un primo e un secondo classificato per ciascuna, oltre a un Premio Speciale in collaborazione con Intesa Sanpaolo, dedicato all'impiego dell'intelligenza artificiale in ambito sociale. Tra i progetti premiati figurano iniziative dedicate al welfare degli anziani, alla rigenerazione urbana e all'inclusione lavorativa anche in ambito carcerario, fino a soluzioni innovative basate sull'intelligenza artificiale per il supporto a migranti e rifugiati.



Progetto del "Premio Innovazione Sociale"

Parallelamente, Fondazione CDP ha rafforzato il proprio impegno nel Mezzogiorno attraverso il bando "Ecosistemi Culturali al Sud Italia", volto a restituire centralità a beni pubblici e luoghi della cultura spesso poco valorizzati, trasformandoli in **motori di sviluppo sociale, economico e culturale**. L'iniziativa promuove alleanze tra enti del Terzo Settore, amministrazioni locali e istituzioni culturali, con l'obiettivo di **rigenerare i territori e creare nuove opportunità per le comunità**, in particolare per le giovani generazioni. Dopo una prima edizione nazionale, dal 2024 il bando si è concentrato sulle regioni del Sud, con un investimento significativo e programmi di durata pluriennale, capaci di garantire nel tempo l'accessibilità e la funzione pubblica dei beni valorizzati. La terza edizione, realizzata con il contributo di Fondazione CDP e la partecipazione di Intesa Sanpaolo, ha ulteriormente ampliato il raggio d'azione, confermando la cultura come bene comune e strumento di coesione e crescita. Il bando si inserisce in una visione più ampia di Fondazione CDP, che ha scelto di **destinare almeno il 50% delle proprie risorse** in iniziative finalizzate a sostenere il progresso sociale, culturale ed economico del **Mezzogiorno**. Una scelta che risponde a criticità strutturali profonde – carenze infrastrutturali, minore qualità dei servizi, progressiva riduzione del capitale umano dovuta a dinamiche demografiche

sfavorevoli e all'emigrazione – che alimentano fenomeni come l'abbandono scolastico, la disoccupazione giovanile e la scarsa valorizzazione del patrimonio culturale e paesaggistico. In questo contesto, la minore presenza di enti e fondi filantropici rispetto al Centro-Nord penalizza ulteriormente il Terzo settore, che svolge un ruolo essenziale di sutura tra pubblico e privato e di sostegno alle comunità.

L'impegno di Fondazione CDP per il Sud Italia interessa anche il settore della ricerca scientifica, con l'obiettivo di creare nuove opportunità, attrarre talenti e favorire l'interazione tra università, imprese e istituzioni.

Fondazione CDP investe inoltre nella **formazione del capitale umano** come fattore chiave per la competitività e lo sviluppo del Paese. In questo quadro si inserisce la **Scuola Italiana di Ospitalità (SIO)**, nata nel 2019 dalla collaborazione con TH Resorts per rispondere alle esigenze di un settore strategico come il turismo, attraverso percorsi di alta formazione che integrano conoscenze accademiche ed esperienza sul campo. Tra i progetti di punta, il corso di laurea triennale in "Hospitality



Progetto del bando "Ecosistemi culturale al Sud Italia"

Innovation and e-Tourism", sviluppato in collaborazione con l'Università Ca' Foscari di Venezia, che nel 2025 ha ottenuto il riconoscimento internazionale di primo in Italia e tra i migliori

100 programmi al mondo nella classifica QS World University Rankings per la categoria "Hospitality and Leisure Management". I risultati occupazionali confermano l'efficacia del modello formativo, mentre l'estensione dell'iniziativa in ambito internazionale — con l'avvio della prima Scuola Italiana di Ospitalità in Egitto, nell'ambito del Piano Mattei del Governo italiano — testimonia la capacità del progetto di esportare competenze e know-how italiani, contribuendo allo sviluppo locale e alla creazione di nuove opportunità professionali.

Accanto agli interventi in ambito educativo e culturale, Fondazione CDP promuove anche un modello contrattuale che consente di realizzare iniziative a impatto sociale attraverso la collaborazione di tre soggetti: un **investitore**, che fornisce le risorse economiche, un **attuatore**, che svolge concretamente le attività, e un **ente pubblico** — l'**outcome payer** — che riconosce una premialità economica al raggiungimento di risultati misurati e certificati da un valutatore terzo. È in questa direzione che si colloca il **Social Outcome Contract** avviato nel 2025 con il Comune di Catanzaro, primo esempio in Italia di applicazione del modello *pay for results* con il coinvolgimento diretto di una pubblica amministrazione come outcome payer. Il progetto, di durata quadriennale, prevede la realizzazione di una fattoria sociale che opera come centro diurno sperimentale, offrendo servizi terapeutici, ricreativi e riabilitativi a circa 20 persone con disabilità. Le attività comprendono l'inserimento lavorativo nell'impresa agricola, il supporto allo sviluppo dell'autonomia personale e l'assistenza alle famiglie. Fondazione CDP partecipa con un'erogazione di 200 mila euro a favore dell'attuatore. I risultati saranno misurati attraverso Key Performance Indicator (KPI) specifici — benessere psicofisico, autonomia, inclusione lavorativa e coinvolgimento delle famiglie — con controlli trimestrali e valutazioni annuali affidate a un verificatore indipendente. Se il progetto genererà un impatto positivo, il Comune riconoscerà una **premialità** che, per il 70%, potrà essere destinata all'ampliamento della fattoria o a nuovi progetti di interesse generale, e per il restante 30% andrà direttamente alla cooperativa.

Fondazione CDP affianca infine alle iniziative di sistema anche interventi mirati nei **contesti territoriali più fragili**, con l'obiettivo di migliorare il benessere delle persone e rafforzare le comunità locali.

A Napoli, il progetto **Dynamo City Camp** risponde a un bisogno finora non strutturato sul territorio, offrendo attività continuative di terapia ricreativa a bambini con disabilità o affetti da patologie gravi e croniche e alle loro famiglie. L'iniziativa prevede lo sviluppo progressivo di un City Camp stabile, gratuito e qualificato, fondato sul coinvolgimento di associazioni e strutture sanitarie, con l'obiettivo di individuare uno spazio permanente dedicato e consolidare una rete di supporto diffusa.



Progetto "Dynamo City Camp"

A Roma, nel quartiere di **Tor Bella Monaca**, Fondazione CDP sostiene il primo programma sistemico mai realizzato per prevenire e contrastare la dispersione scolastica e ridurre le disuguaglianze educative. L'**intervento agisce su più livelli**, rafforzando scuole, spazi e comunità educanti attraverso un approccio integrato che unisce rigenerazione degli ambienti scolastici, percorsi di formazione e orientamento per docenti, co-progettazione con gli studenti e creazione di reti tra istituzioni, pubblica amministrazione e realtà del territorio. Un'azione che punta a costruire condizioni più favorevoli all'apprendimento, al benessere e all'inclusione, anche grazie ad attività sportive e paralimpiche, con attenzione alla sostenibilità e alla possibilità di futura replicabilità.

# 4. BANDI E PROGETTI



Il capitolo illustra il portafoglio delle iniziative che Fondazione CDP ha attualmente in gestione, o che nel 2025 si sono chiuse, organizzate in tre sezioni:

## 1. I bandi e i relativi progetti selezionati attraverso il processo competitivo

## 2. I progetti dei tre settori di intervento scelti attraverso un processo non competitivo, sulla base di criteri di massima rilevanza strategica e impatto sociale

## 3. I progetti a supporto delle emergenze

## 4.1 I BANDI

### 4.1.1 BANDI GESTITI DA FONDAZIONE CDP

#### 4.1.1.1 A SCUOLA PER IL FUTURO

**Promotore:** Fondazione CDP

**Budget:** 1,6 milioni di euro (2023), 1,6 milioni di euro (2024), 1,2 milioni di euro (2025)

**Breve descrizione:** "A scuola per il futuro" è il bando promosso e ideato da Fondazione CDP per individuare progetti capaci di contrastare il fenomeno dell'abbandono scolastico in Italia. Il tutto attraverso un rigoroso metodo di valutazione che coinvolge dipendenti del gruppo CDP, esperti del settore – tra cui membri di Fondazioni e NGO, accademici e dirigenti scolastici – e rappresentanti di istituzioni, tra cui l'Autorità Garante per l'infanzia e l'adolescenza. Dopo la prima edizione del 2023, nel 2024 è stata lanciata una seconda edizione che ha selezionato 5 progetti – 3 dei quali al Sud Italia –, con una durata minima di 24 mesi e massima di 36, allocando oltre 1,5 milioni di euro. Nel 2025 è stata lanciata una terza edizione del bando, che ha selezionato 4 nuovi progetti in avvio nel 2026.

## Progetti selezionati

### Edizione 2023

**Soggetto attuatore:** La Strada Società Cooperativa Sociale

**Beneficiari:** 430 studenti, 40 scuole

**Località:** Milano

**Budget:** 300 mila euro

**Durata progetto:** 36 mesi

**Stato:** In corso

### RELOAD

**Breve descrizione:** Il progetto nasce con lo scopo di prevenire e ridurre l'abbandono scolastico e il fenomeno NEET, realizzando e potenziando interventi di supporto a scuole e minori. In particolare, "RELOAD" consta di tre obiettivi specifici: sperimentare e consolidare un modello di lotta alla dispersione scolastica integrando l'offerta formativa delle scuole favorendo, tra l'altro, l'acquisizione di maggiore consapevolezza di sé e delle proprie potenzialità e favorendo competenze linguistiche e logico-matematiche; rafforzare l'alleanza con scuole e insegnanti attraverso la costruzione di modelli formativi integrati; integrare la proposta nel sistema delle politiche cittadine, creando le condizioni per la sostenibilità nel tempo grazie alla coprogettazione con il Comune di Milano e l'Ufficio Scolastico Territoriale.

**Soggetto attuatore:** Salesiani per il sociale APS

**Beneficiari:** 15 scuole, 750 studenti

**Località:** Roma, Palermo, Cisternino (Brindisi), Torino, Macerata

**Budget:** 498 mila euro

**Durata progetto:** 24 mesi

**Stato:** In corso

### SCUOLA LIBERA TUTTI!

**Breve descrizione:** Il progetto mira a ridurre i fenomeni di dispersione e dell'abbandono scolastico e migliorare il successo formativo nella scuola secondaria di primo e secondo grado. Tra le azioni principali del progetto vi sono la presa in carico individuale e di gruppo, il potenziamento delle *life-skills* e in particolare delle *decision making skills* nei contesti formali e nelle attività del tempo libero, l'*up-skilling* e il *re-skilling* dei docenti e dei collaboratori scolastici.



**Soggetto attuatore:** We World

**Beneficiari:** 550 studenti, 60 insegnanti, 60 operatori

**Località:** Aversa (Caserta), Cagliari, Catania, Milano, Roma, Vallecrosia (Imperia)

**Budget:** 481 mila euro

**Durata progetto:** 27 mesi

**Stato:** In corso

### Diritto al Futuro

**Breve descrizione:** Il progetto implementa un intervento su scala nazionale modulare, capace di combinare modelli efficaci già testati, favorendo così la messa in rete della comunità educante con servizi qualificati per la prevenzione e il contrasto della dispersione scolastica. Sono previste sessioni di *coaching* per docenti con l'obiettivo di sviluppare un curriculum didattico innovativo, la co-progettazione partecipata per la ridefinizione degli spazi di apprendimento e i summer camp.

## OrientaMENTE

**Breve descrizione:** "OrientaMENTE" nasce per realizzare programmi educativi a supporto degli studenti e delle comunità educanti di scuole secondarie di secondo grado. Tra le azioni principali spicca la realizzazione di percorsi di orientamento in grado di dotare gli studenti di strumenti per effettuare scelte consapevoli e coerenti con le proprie inclinazioni, aspirazioni e potenzialità, in stretta continuità e collaborazione tra la scuola, il territorio e la famiglia, da segnalare anche la promozione di una campagna di sensibilizzazione e comunicazione sociale sul tema della dispersione scolastica.



**Soggetto attuatore:** MO.D.A.V.I. APS – RA

**Beneficiari:** 600 studenti, 8 scuole

**Località:** Catania, Foggia, Salerno

**Budget:** 327 mila euro

**Durata progetto:** 24 mesi

**Stato:** In corso

## Edizione 2024

### Quartieri Spagnoli, Scuola di Futuro

**Breve descrizione:** Il progetto mira a contrastare la dispersione e l'abbandono scolastico nei Quartieri Spagnoli di Napoli, area caratterizzata da elevata povertà educativa. Implementa un modello di scuola diffusa che estende l'apprendimento all'intero quartiere, coinvolgendo quattro scuole di ogni ordine e grado. Le azioni principali includono laboratori integrativi (teatro, musica, competenze digitali), attività di apprendimento outdoor secondo i metodi della scuola attiva, formazione specialistica per docenti, riqualificazione di Piazza Montecalvario come spazio di apprendimento urbano informale e un'indagine pilota sui diritti dell'infanzia e dell'adolescenza.



**Soggetto attuatore:** Fondazione FOQUS

**Beneficiari:** 1.200 ragazzi (6-18 anni), insegnanti, educatori, genitori

**Località:** Napoli

**Budget:** 337 mila euro

**Durata progetto:** 24 mesi

**Stato:** In corso

### Intrecci Educativi

**Breve descrizione:** L'intervento si propone di ridurre la dispersione scolastica attraverso un approccio multidimensionale che combina attività curricolari ed extracurricolari. Il programma prevede tutoring scolastico, laboratori di scienze e STEM, promozione della lettura, summer camp, laboratori artistici, di media e comunicazione, attività motorie e un Municipio dei Ragazzi per favorire la cittadinanza attiva. Tra le azioni centrali figurano inoltre percorsi di formazione rivolti ai docenti su metodologie didattiche innovative, orientamento per le classi ponte e progettazione partecipata per creare ambienti informali di apprendimento.

**Soggetto attuatore:** Don Bosco Cooperativa Sociale

**Beneficiari:** 400 minori (9-14 anni), circa 100 docenti, personale scolastico, famiglie

**Località:** Cosenza

**Budget:** 331 mila euro

**Durata progetto:** 33 mesi

**Stato:** In corso

## SCUOLI-AMO

**Breve descrizione:** L'intervento si propone di contrastare la dispersione scolastica presso l'Istituto Comprensivo Cornigliano, collocato in un quartiere caratterizzato da elevata presenza di abitanti stranieri e forte disagio sociale. Il programma si articola su quattro assi strategici: prevenzione dell'isolamento sociale attraverso laboratori di alfabetizzazione affettiva, *pet therapy* e summer camp estivi; percorsi riparativi per minori con comportamenti di ritiro sociale conclamato (*Hikikomori*); sostegno linguistico e culturale per studenti stranieri con scarse competenze in italiano, tramite mediazione culturale e orientamento contro la segregazione formativa; supporto all'inclusione di alunni con disabilità mediante laboratori pratici, formazione docenti e gruppi di auto-mutuo aiuto per le famiglie.



**Soggetto attuatore:** San Pio SCS

**Beneficiari:** 350 studenti, 50 docenti, famiglie

**Località:** Genova

**Budget:** 232 mila euro

**Durata progetto:** 36 mesi

**Stato:** In corso



**Soggetto attuatore:** Associazione S. Giovanni Apostolo ETS

**Beneficiari:** 800 giovani (11-17 anni), 50 docenti, circa 200 famiglie

**Località:** Palermo

**Budget:** 400 mila euro

**Durata progetto:** 36 mesi

**Stato:** In corso

## I Fuori Classe

**Breve descrizione:** L'iniziativa punta a prevenire e contrastare la dispersione scolastica nella provincia di Como attraverso interventi personalizzati rivolti a minori con profilo di fragilità e alto rischio di abbandono. Il percorso prevede accompagnamento educativo extrascolastico, summer camp, atelier laboratoriali per il rafforzamento di competenze e life skills, oltre a percorsi di diagnosi e recupero per DSA e sostegno psicologico. Al centro vi è anche il Liceo del Lavoro, un'offerta formativa personalizzata per favorire il rientro nei percorsi di istruzione di minori già in dispersione. Il programma si completa con azioni di rete tra scuole, famiglie e servizi territoriali, e con la coprogettazione di uno strumento riproducibile su scala più ampia per il monitoraggio dei fattori di rischio nella popolazione scolastica.

### Ritorno a Scuola

**Breve descrizione:** Il progetto si articola in quattro linee strategiche volte a contrastare la dispersione scolastica attraverso la creazione di un team interdisciplinare (assistente sociale, psicologo, pedagogo) che funge da ponte tra scuola, servizi sociali, famiglie e giovani segnalati. Al centro dell'iniziativa, la stipula di protocolli personalizzati condivisi, che individuano attività alternative per compensare competenze trasversali e soft skills, favorendo il rientro o il miglioramento del rendimento scolastico. Il programma prevede attività curricolari ed extracurricolari, sia dentro che fuori la scuola. Tra le azioni previste figurano inoltre cicli formativi per il personale docente e non docente su tematiche legate alla dispersione scolastica e incontri divulgativi per giovani e famiglie su tossicodipendenza, ludopatia, educazione alimentare e disturbi del comportamento alimentare.

**Soggetto attuatore:** Il Manto SCS

**Beneficiari:** 230 minori (8-15 anni)

**Località:** Como

**Budget:** 340 mila euro

**Durata progetto:** 24 mesi

**Stato:** In corso

## Edizione 2025



**Soggetto attuatore:** Il Cammino Cooperativa Sociale Onlus

**Beneficiari:** 1.200 studenti (di cui: 360 6-11 anni, 480 11-14 anni, 360 14-19 anni), 70 docenti, 120 genitori, 40 educatori

**Località:** Roma

**Budget:** 297 mila euro

**Durata progetto:** 33 mesi

**Stato:** In corso

### RISE: Risorse per l'Istruzione e il Supporto Educativo

**Breve descrizione:** Il progetto RISE – Risorse per l'Istruzione e il Supporto Educativo – propone un approccio innovativo contro la dispersione scolastica e per il potenziamento delle competenze degli studenti. Realtà virtuale e intelligenza artificiale saranno integrate nei curricula per esperienze immersive e stimolanti che promuovano pensiero critico, creatività e cittadinanza attiva. Con metodologie attive, laboratori e peer tutoring, verranno favoriti l'apprendimento personalizzato, la collaborazione e gli sviluppi socio-emotivo e metacognitivo, mentre le attività extrascolastiche come summer camp o spazi autogestiti rafforzeranno inclusione e legami di comunità. Lo sportello di counseling supporterà le scelte formative e professionali con colloqui, test e contatti diretti con il mondo del lavoro. Sono inoltre previsti corsi di formazione per docenti su strumenti innovativi e pratiche inclusive, e incontri mensili con famiglie e servizi territoriali per promuovere il benessere scolastico. Un'azione di ricerca porterà alla costruzione e validazione di un indice di rischio multidimensionale, utile alla segnalazione precoce della dispersione.

**Soggetto attuatore:** Fondazione Valenzi ETS

**Beneficiari:** 60 docenti, 40 educatori/operatori, 200 genitori, 300 studenti (11-14 anni)

**Località:** Napoli

**Budget:** 300 mila euro

**Durata progetto:** 36 mesi

**Stato:** In corso

### Bell' Buon' e Giusto

**Breve descrizione:** "Bell' Buon' e Giusto" è un progetto che nasce per restituire senso e valore all'esperienza educativa nei quartieri più fragili di Napoli per contrastare la dispersione scolastica e il disimpegno educativo che colpiscono in particolare i minori. Attraverso una rete tra scuole, terzo settore, botteghe artigiane e comunità locali, l'iniziativa offre ai ragazzi occasioni di scoperta, orientamento e crescita, sia dentro che fuori l'aula. Il cuore dell'intervento è la costruzione di un ecosistema educativo stabile, inclusivo e partecipato, capace di riconnettere le competenze scolastiche con la vita reale, la creatività con il lavoro, il territorio con il futuro. Tutte le attività – laboratori artigianali, artistici, sportivi, audiovisivi e di arredo partecipato – sono pensate per favorire il protagonismo giovanile, offrire una visione diversa e possibile di sé e del mondo, e contrastare l'abbandono scolastico attraverso la motivazione e la bellezza dell'imparare facendo. Il supporto allo studio è centrale: presidi educativi di prossimità intercettano i bisogni, accompagnando chi rischia di uscire dai percorsi formali o chi ne è già fuori.

**Soggetto attuatore:** Cantiere Giovani Soc.Cooperativa Sociale Onlus

**Beneficiari:** 220 studenti (50% 6-11 anni, 50% 11-14 anni), 24 docenti, 12 educatori/operatori, 220 genitori

**Località:** Frattamaggiore, Frattaminore, Caivano, Casandrino (Napoli)

**Budget:** 300 mila euro

**Durata progetto:** 36 mesi

**Stato:** In corso

### Cantiere dei Pirati 2.0

**Breve descrizione:** "CdP - Cantiere dei Pirati" 2.0 ha l'obiettivo di contrastare e prevenire la dispersione scolastica esplicita e implicita, lavorando in sinergia con gli istituti comprensivi del territorio, gli enti del terzo settore, i comuni e l'ambito territoriale per creare una comunità educante che assuma responsabilità formative verso i propri minori. Il progetto punta sulla continuità delle attività educative con quelle extrascolastiche, mettendo in rete tre centri educativi per minori, più uno da costituire, tre istituti comprensivi, due comuni, l'Ambito territoriale N17, Università degli Studi Suor Orsola Benincasa e Enti del terzo settore nell'area a Nord di Napoli. Con una particolare attenzione ai minori esposti a svantaggi, il progetto promuove azioni di empowerment personale, relazionale e didattico puntando su azioni che partono dai luoghi scolastici (i centri educativi sono all'interno delle scuole grazie al recupero di 4 Ex-Case Custode) e si estendono al territorio.

**Soggetto attuatore:** Consorzio SOL.CO Cremona Società Cooperativa Sociale

**Beneficiari:** 670 studenti (di cui: 160 6-11 anni, 350 11-14 anni, 160 14-19 anni), 60 docenti, 50 genitori, 60 educatori/operatori

**Località:** Cremona

**Budget totale:** 268 mila euro

**Durata progetto:** 34 mesi

**Stato:** In corso

### R.G.G.: Rivoluzione Gentile Giovani...Ci sta!

**Breve descrizione:** Il progetto interviene su due distretti, cremonese e cremasco, con un partenariato che coinvolge soggetti pubblici, privato sociale e istituti scolastici, uniti dall'obiettivo di contrastare la dispersione scolastica come fattore generativo di povertà. Il punto di partenza è un'analisi puntuale del fenomeno, che il progetto distingue in due forme: una dispersione 'di processo', che si manifesta precocemente già nella scuola primaria, tende a esplodere nei passaggi tra i diversi ordini scolastici e riguarda ragazzi formalmente iscritti ma con frequenza irregolare o scarsi risultati; e una dispersione 'di esito', che riguarda invece chi è già uscito dai circuiti scolastici, invisibile alle istituzioni e alle comunità se non attraverso fatti di cronaca. L'obiettivo è rifondare il senso di appartenenza alla scuola e ricondurre chi ne è uscito alla soglia delle opportunità, organizzando attività quali laboratori di didattica esperienziale, coaching educativo e percorsi di orientamento individuale e di gruppo. Sono previsti anche per l'insediamento di una governance interdistrettuale per favorire la contaminazione tra enti e metodologie, percorsi di monitoraggio e modellizzazione delle buone prassi e, infine, un'attività di comunicazione orientata a documentare processo ed esiti.

### 4.1.1.2 STRUMENTI PER CRESCERE

**Promotore:** Impresa Sociale Con i Bambini e Fondazione CDP

**Budget:** 1,5 milioni di euro

**Stato:** in corso

**Breve descrizione:** Il bando ha selezionato 7 progetti che si prefiggono l'obiettivo di promuovere lo sviluppo di competenze di base nell'ambito delle discipline STEAM (Scienze, Tecnologia, Ingegneria, Arti e Matematica) tra i giovani delle province di Agrigento, Catania, Cosenza, Enna, Napoli, Palermo, Salerno, Taranto, Trapani e del sud della Sardegna. Tutti i progetti prevedono attività laboratoriali integrate all'interno della didattica, destinate all'ampliamento delle competenze digitali attraverso la programmazione informatica (coding) e la robotica educativa.

**I progetti e le associazioni vincitrici:**

- ◆ Changemaker, inventori di cambiamento con le STEAM - APS GOODWILL (Calabria)
- ◆ Open Science, Scienza aperta e digitale per le scuole e i territori - A Sud Ecologia e Cooperazione Onlus (Sicilia)
- ◆ S.E.M.E. 4.0, Strategie Educative per Menti in Evoluzione - Centro Turistico Giovanile TURMED (Campania)
- ◆ Digital-Menti - ARCA APS (Puglia)
- ◆ Iscentzia - Koinos società cooperativa sociale a responsabilità limitata (Sardegna)
- ◆ Futurama, Nuovi modelli per l'educazione digitale e creativa - Fondazione Agrigento e Trapani (Sicilia)
- ◆ Obiettivo 4C - Luna Nuova Società Cooperativa Sociale (Sicilia)

### 4.1.1.3 IN SISTEMA RICERCA 2023-2024

**Promotore:** Fondazione CDP

**Budget:** fino a 1 milione di euro (2023), 2 milioni di euro (2024)

**Breve descrizione:** Il bando "In Sistema Ricerca" ha lo scopo di sostenere, con risorse aggiuntive, progetti di ricerca biomedica già finanziati con fondi PNRR erogati tramite bando del Ministero della Salute. La prima edizione (2023) ha finanziato 12 progetti, coprendo costi non ammessi dai fondi PNRR – come borse di ricerca, missioni e attività di disseminazione, in ambiti quali neurologia, oncologia e cardiologia –, con particolare attenzione al potenziamento del capitale umano e alla divulgazione dei risultati. La seconda edizione (2024) ha invece sostenuto economicamente 7 progetti vincitori del Secondo Bando PNRR del Ministero della Salute,

estendendone la durata da due a tre anni, per valorizzare ulteriormente l'impatto sui pazienti e sul Servizio Sanitario Nazionale.

**I 12 progetti selezionati** attraverso il bando "In Sistema Ricerca 2023" sono:

1. BABY@NET: Una rete di sorveglianza nazionale basata sulla tecnologia per l'identificazione precoce del disturbo dello spettro autistico e di altri disturbi del neurosviluppo nelle popolazioni a rischio | Istituto Superiore di Sanità (Roma) (in corso)
2. Approccio terapeutico personalizzato alla sindrome di Dravet guidato da correlazioni genetiche molecolari, elettrofisiologiche su modelli cellulari, e cliniche longitudinali | Azienda Ospedaliera Universitaria Meyer IRCCS (Firenze) (deliberato)
3. Migraine with aura and causal or incidental Patent Foramen Ovale (PFO): identification of biomarker(s) to select patients who would most benefit from PFO closure. The MANET study | Centro Cardiologico Monzino IRCCS (Milano) (in corso)
4. Brain synchronization to treat early stage Alzheimer Disease - BrainSync-AD | ASST degli Spedali Civili di Brescia (Brescia) (in corso)
5. Modello 3D biomimetico di unità spinale tramite l'integrazione di bioprinting e trascrittomico | Ospedale Galeazzi S.p.A. (Milano) (in corso)
6. HURRICANE 2.0 | Fondazione Toscana Gabriele Monasterio per la Ricerca Medica e di Sanità Pubblica (Pisa) (in corso)
7. MAclin effects, quantitative imaging analysis and CytoKine profiling to predict Lung frailty IN ARDS (MACKLIN ARDS) | IRCCS Ospedale San Raffaele s.r.l. (Milano) (deliberato)
8. Innovazione diagnostica per le malattie infiammatorie intestinali nei bambini e negli adulti: test fecali e salivari non invasivi con nuovi metodi e biomateriali ecologici | Azienda Ospedale-Università Padova (Padova) (in corso)
9. Molecular mimicry to improve liver cancer immunotherapy | Istituto Nazionale Tumori - IRCCS Fondazione G. Pascale (Napoli) (deliberato)
10. Perfusione ossigenata ipotermica per ridurre la recidiva tumorale dopo trapianto di fegato in pazienti con epatocarcinoma | IRCCS Azienda Ospedaliera Universitaria di Bologna (Bologna) (deliberato)
11. Discovery of novel neuroprotective drugable targets and repurposed drugs to treat incurable neurodegenerative

disorders | Ospedale San Raffaele s.r.l. (Milano) (in corso)

12. Potenziamento delle tecniche chirurgiche "image-guided" per il trattamento di tumori gastrici mediante lo sviluppo preclinico di una nuova sonda sensoriale modulabile denominata theranobody | Azienda Ospedaliera Universitaria Integrata Verona (Verona) (in corso)

**I 7 progetti selezionati** attraverso il bando "In Sistema Ricerca 2024" (in avvio) sono:

1. Improvement of molecular biomarkers identification and Development of a patient engagement plan in VICTORIA Study | Istituto Nazionale Tumori - IRCCS Fondazione "G. Pascale" (Napoli)
2. Preclinical assessment of innovative therapeutic treatments to inhibit perineural invasion in pancreatic adenocarcinoma | IRCCS Ospedale San Raffaele s.r.l. (Milano)
3. Low-Intensity Extracorporeal Shockwave Therapy on Penile rehabilitation after nerve sparing Robot-Assisted Radical Cystectomy with totally intracorporeal Orthotopic Neobladder: a phase 2 clinical trial | Istituti Fisioterapici Ospitalieri (IFO) – I.R.C.C.S. Istituto Nazionale Tumori Regina Elena (IRE) (Roma)
4. Prognostic significance and biological function of LINE-1 hypomethylation in oropharyngeal squamous cell carcinoma | IRCCS Centro di Riferimento Oncologico di Aviano (Aviano,

Pordenone)

5. Towards personalized clinical care and trial readiness for neurodevelopmental disorders with high disability burden: the AnMANDo results booster | Fondazione IRCCS Istituto Neurologico "Carlo Besta" (Milano)

6. Predicting Disease Progression in Atrial Fibrillation: A Multiparametric Approach for Prognostic Marker Identification and Personalized Patient Management | IRCCS Policlinico San Donato S.p.A. (Milano)

7. Extended Preclinical Studies of K5 as a Novel HSP90-alpha Inhibitor for Inflammaging | Istituti Clinici Maugeri S.p.A. Società Benefit IRCCS (Pavia)

### 4.1.1.4 UCRAINA

**Promotore:** Fondazione CDP

**Budget:** 600 mila euro

**Breve descrizione:** Il bando è nato con l'obiettivo di rispondere alle urgenze socio sanitarie, educative e logistiche generate dalla guerra in Ucraina. A tal proposito, sono stati selezionati tre progetti di enti non-profit finalizzati all'avvio o all'ampliamento di attività di accoglienza e assistenza dei rifugiati ucraini in Italia, anche attraverso la creazione di opportunità di formazione, lavoro e momenti ricreativi.

### Progetti selezionati

**Soggetto attuatore:** Cooperativa Sociale Terra Felix

**Beneficiari:** 1.500 migranti

**Località:** Caserta, Pollica (Salerno)

**Budget:** 200 mila euro

**Durata progetto:** 12 mesi

**Stato:** Chiuso

### A.E.I.O.U

**Breve descrizione:** L'obiettivo del progetto è stato quello di creare una comunità plurale tra residenti e persone attraverso una serie di iniziative. Tra queste si segnalano: la sperimentazione di spazi di cittadinanza digitale con cui i rifugiati ucraini hanno potuto costruire il proprio percorso di empowerment; il sostegno all'autonomia di queste persone, potenziando le competenze spendibili nel mercato del lavoro nei settori dell'agricoltura rigenerativa, del turismo sostenibile e del digitale; l'accompagnamento verso percorsi di inclusione lavorativa, sociale ed economica nella green economy; il supporto a una mobilità costruttiva e qualificante dei migranti nel territorio nazionale, per favorire forme di cooperazione tra persone e comunità locali.

### Ripristino servizi sanitari Lyman

**Breve descrizione:** L'iniziativa ha aumentato la presenza geografica di presidi sanitari e ripristinato l'accesso ai servizi di salute di primo livello per la popolazione dell'*hromada* Lyman. Secondo i risultati dei due studi di fattibilità condotti da EMR (*assessment* di novembre 2022 e gennaio 2023), questo distretto, situato a 30 km dal fronte e abitato prevalentemente da una popolazione anziana, è risultato essere una delle zone più colpite dall'invasione russa in Ucraina, presentando le maggiori criticità per quanto riguarda la copertura sanitaria di base. EMERGENCY ha assicurato l'accesso alle cure fornendo servizi di salute primari attraverso l'utilizzo di strutture mobili (una clinica EMERGENCY allestita in un minivan) e semimobili (cliniche allestite in container) che hanno consentito di raggiungere anche le aree più difficilmente accessibili e prive di servizi del Distretto.

**Soggetto attuatore:** UNHCR

**Beneficiari:** 19 mila cittadini ucraini

**Località:** Ucraina

**Budget:** 200 mila euro

**Durata progetto:** 12 mesi

**Stato:** Chiuso

**Soggetto attuatore:** Emergency Onlus

**Beneficiari:** 12 mila cittadini ucraini

**Località:** Ucraina

**Budget:** 200 mila euro

**Durata progetto:** 12 mesi

**Stato:** Chiuso

### Emergenza Ucraina

**Breve descrizione:** UNHCR si è impegnata a perseguire gli obiettivi preposti tramite la distribuzione di articoli di prima necessità alle persone bisognose e vulnerabili in fuga dal conflitto. I beni di soccorso distribuiti fanno parte di un kit, denominato kit CRI (*Core Relief Items*), così composto: telone di plastica per proteggere le case danneggiate o creare un riparo dalle intemperie, coperte termiche per affrontare le rigide temperature ucraine, taniche da 10 litri per trasportare e immagazzinare acqua potabile.

Dopo la prima del 2023, che aveva selezionato 10 progetti in altrettante regioni, nel 2024 è stata lanciata una seconda edizione in collaborazione con Fondazione Con il Sud, rivolta a partenariati tra realtà del Terzo settore, enti pubblici e istituzioni culturali locali per progetti localizzati al Sud Italia. L'edizione 2024 ha selezionato 5 progetti in Puglia, Campania, Calabria e Sicilia, con l'obiettivo di valorizzare il patrimonio artistico, paesaggistico e culturale del Mezzogiorno attraverso la riattivazione di immobili pubblici di rilievo, rafforzando il senso di comunità e favorendo percorsi di inclusione. Nel 2025, il bando è stato rinnovato per una terza edizione, con uno stanziamento di 1 milione di euro.

### Progetti selezionati

#### Edizione 2023

#### La Città Bambina

**Breve descrizione:** Il progetto è figlio dell'esperienza decennale dell'iniziativa "Il tempo dei piccoli", un appuntamento dedicato all'infanzia che vede il coinvolgimento di numerose realtà del territorio operanti nell'ambito dell'educazione, della cultura e della cura per l'ambiente, impegnate insieme nel rendere la città a misura di bambino. Tra le azioni previste spiccano installazioni open-air, laboratori d'arte, spettacoli teatrali e di piazza e attività concertistiche.

**Soggetto attuatore:** Associazione Culturale Kòres

**Beneficiari:** studenti degli istituti scolastici, turisti italiani e internazionali

**Località:** Villaggio Leumann (Collegno, Torino)

**Budget:** 125 mila euro

**Durata progetto:** 24 mesi

**Stato:** In corso

**Soggetto attuatore:** Associazione Culturale Kuziba

**Beneficiari:** 460 studenti, 16 scuole

**Località:** Andria, Ruvo (Bari), Corato (Bari), Isole Tremiti (Foggia)

**Budget:** 100 mila euro

**Durata progetto:** 18 mesi

**Stato:** In corso

#### V.O.C.A.LE. (*Villaggi Operai; Cultura e Arte al Leumann*)

**Breve descrizione:** Il progetto ha come finalità quella di promuovere percorsi tematici di carattere storico, artistico e culturale per la valorizzazione del Villaggio Leumann di Collegno (TO), anche attraverso la creazione di una rete che coinvolga altri villaggi industriali europei attraverso gemellaggi, visite, organizzazione di incontri e dibattiti. L'iniziativa prevede, inoltre, il coinvolgimento degli istituti scolastici e della comunità locale, dagli studenti ai visitatori fino agli operatori turistici.

**Soggetto attuatore:** Associazione Gommalacca Teatro

**Beneficiari:** fruitori di età differenti, comunità locale

**Località:** Sasso di Castalda, Forenza (Potenza)

**Budget:** 125 mila euro

**Durata progetto:** 18 mesi

**Stato:** In corso

#### Costellazioni

**Breve descrizione:** "Costellazioni" nasce per incentivare percorsi laboratoriali rivolti a comunità e associazioni locali, con l'obiettivo di esplorare i luoghi della città e dare vita a un processo di ridefinizione partecipata di questi spazi. Il progetto permette la valorizzazione del patrimonio artistico e paesaggistico locale, con il coinvolgimento delle comunità, dei visitatori di ogni fascia di età e delle amministrazioni comunali, direttamente coinvolte nelle attività.

#### 4.1.1.5 ECOSISTEMI CULTURALI

**Promotore:** Fondazione CDP

**Budget:** 1,2 milioni di euro (2023), 2,2 milioni di euro (di cui co-finanziamento di 1 milione di euro da parte di Fondazione Con il Sud) (2024), 1 milione di euro (2025)

**Breve descrizione:** "Ecosistemi culturali" promuove il patrimonio artistico e paesaggistico di territori dove l'offerta e la partecipazione culturale è carente, favorendo la creazione di ecosistemi culturali resilienti e sostenibili in zone rurali e Comuni con meno di centomila abitanti. Il bando, giunto alla sua terza edizione, si avvale di un rigoroso metodo di valutazione che coinvolge esperti del settore e rappresentanti di istituzioni.

## Ecosistema Palazzo d'Avalos

**Breve descrizione:** Il progetto è nato come prosieguo del percorso di trasformazione nel riconosciuto polo culturale di Palazzo d'Avalos, storica dimora borbonica nonché istituto penitenziario nell'Isola di Procida. Tra le attività previste vi sono state la messa a disposizione dell'archivio storico, la realizzazione di un documentario e la formazione di personale specializzato, che hanno permesso di incrementare l'attrattività del Palazzo e la sua fruizione turistico-culturale, coinvolgendo attivamente comunità locale e visitatori.



**Soggetto attuatore:** Cooperativa sociale Immaginaria Onlus

**Beneficiari:** fruitori di età differenti, comunità locale

**Località:** Isola di Procida (Napoli)

**Budget:** 125 mila euro

**Durata progetto:** 18 mesi

**Stato:** Chiuso

## Sedimenta

**Breve descrizione:** L'iniziativa nasce per attivare tre residenze d'artista per la produzione di altrettante opere che daranno vita a nuovi itinerari turistici, con l'obiettivo di stimolare l'interazione tra comunità e territorio. Durante il progetto, che prevede il coinvolgimento di studenti, cittadini, artisti, operatori culturali e visitatori, vengono organizzati momenti di scambio e laboratori con gli artisti e gli studenti, promuovendo lo sviluppo culturale, sociale e turistico dell'area del Delta del Po.

**Soggetto attuatore:** Isforcoop ETS

**Beneficiari:** 150 studenti, 800 persone coinvolte

**Località:** La Spezia

**Budget:** 125 mila euro

**Durata progetto:** 24 mesi

**Stato:** In corso



**Soggetto attuatore:** Cooperativa Sociale Spazi Padovani

**Beneficiari:** 700 persone, 3 giovani artisti

**Località:** Taglio di Po, Porto Viro (Rovigo)

**Budget:** 120 mila euro

**Durata progetto:** 24 mesi

**Stato:** In corso

## Ceramiche liguri, tradizione e innovazione

**Breve descrizione:** Il progetto intende valorizzare il sito industriale della Ceramica Vaccari di Ponzano Magra (SP), attraverso la realizzazione di un museo diffuso che racconti il passaggio da un'economia agricola a una industriale. Prevede inoltre l'allestimento di un laboratorio per la produzione di tessere da mosaico, combinando l'antica tecnica di cottura con le nuove tecnologie. È previsto il coinvolgimento della comunità, degli studenti delle scuole locali e di giovani artisti.

**Soggetto attuatore:** Fondazione Trame

**Beneficiari:** 1.700 visitatori, comunità locale

**Località:** Lamezia Terme (Catanzaro)

**Budget:** 125 mila euro

**Durata progetto:** 18 mesi

**Stato:** Chiuso

## La cultura non invecchia

**Breve descrizione:** "La cultura non invecchia" ha lo scopo di promuovere percorsi laboratoriali, sia individuali che di gruppo, co-progettati insieme a operatori museali e animatori teatrali, oltre che da esperti geriatrici. Attraverso l'utilizzo del vasto patrimonio artistico museale e il coinvolgimento di giovani, volontari e visitatori, il progetto mira a ottenere risultati positivi in termini di soddisfazione relazionale, apprendimento continuo e coinvolgimento attivo delle persone over 70.

**Soggetto attuatore:** Accademia musicale romana

**Beneficiari:** circa 17 mila persone di ogni età

**Località:** Saracinesco, Gerano, Pisoniano (Roma)

**Budget:** 106 mila euro

**Durata progetto:** 21 mesi

**Stato:** In corso

## Visioni Civiche

**Breve descrizione:** In sinergia con un evento dal forte richiamo culturale sul territorio nazionale denominato "Trame. Festival dei libri sulle mafie", il progetto ha avuto come obiettivo quello di promuovere l'esposizione di opere d'arte sequestrate alla criminalità organizzata e nelle disponibilità dell'Agenzia nazionale per l'amministrazione e la destinazione dei beni sequestrati e confiscati alla criminalità organizzata. Con opere appartenenti ad alcuni tra i più grandi maestri del Novecento, il progetto espositivo ha rappresentato la volontà civica di restituire la fruizione di un patrimonio ottenuto illecitamente alla comunità, agli studenti, agli studiosi e ai visitatori.

**Soggetto attuatore:** Fondazione Musei Senesi

**Beneficiari:** 340 partecipanti ai laboratori

**Località:** Buonconvento, Murlo, Castelnuovo Berardenga, Cetona, Poggibonsi, Monticchiello (Siena)

**Budget:** 66,5 mila euro

**Durata progetto:** 16 mesi

**Stato:** In corso

## Crescere con la Musica

**Breve descrizione:** Il progetto nasce per promuovere attività culturali e ricreative attraverso lo strumento della musica, tra cui l'organizzazione di eventi artistico-culturali e di inclusione sociale. L'iniziativa presta particolare attenzione alle persone con disabilità e in condizioni di svantaggio linguistico-culturale, per le quali si prevede il coinvolgimento di professionisti e giovani studenti delle scuole coinvolte, oltre alle famiglie e alla comunità locale.



### Matre Terra

**Breve descrizione:** “Matre Terra” ha l’obiettivo di dar vita al primo sentiero di *land art* sul territorio del Parco dell’Etna, sostituendo i rifiuti presenti con cinque opere di artisti internazionali – selezionati attraverso un contest– e promuovendo un percorso condiviso di sviluppo del pensiero naturalistico ed ecologico. Gli artisti, grazie al coinvolgimento di numerosi partner territoriali, realizzeranno le opere con la collaborazione della popolazione locale, degli studenti delle scuole partecipanti, dei minori a rischio seguiti dall’Ufficio Servizi Sociali per i Minorenni di Catania (USSM) e dei minori stranieri non accompagnati accolti nella rete nazionale Sistema di Accoglienza e Integrazione (SAI).

**Soggetto attuatore:** Chiara APS

**Beneficiari:** 1.000 fruitori, 5 giovani artisti

**Località:** Catania

**Budget:** 125 mila euro

**Durata progetto:** 18 mesi

**Stato:** In corso

## Edizione 2024

### Fandango Factory

**Breve descrizione:** Il progetto è finalizzato al sostegno di start up giovanili operanti nel settore culturale attraverso la creazione di un Hub Culturale diffuso: il *Fandango Factory*, situato in due immobili di interesse storico-artistico a Lecce (ex convento degli Agostiniani Scalzi e ex Conservatorio di Sant’Anna). Centrale nell’iniziativa è la valorizzazione del patrimonio immateriale locale e lo sviluppo di competenze attraverso workshop, eventi e percorsi di incubazione d’impresa. Il programma prevede attività di co-progettazione, percorsi tematici ed eventi culturali organizzati secondo criteri di accessibilità, con uno sguardo trasversale alla sostenibilità ambientale e sociale e attenzione ai criteri di cultura sostenibile.

**Soggetto attuatore:** Ulisse impresa sociale ETS

**Beneficiari:** Giovani che operano in ambito culturale

**Località:** Lecce

**Budget:** 492 mila euro

**Durata progetto:** 36 mesi

**Stato:** In corso

### NCPA – NUOVA CASA delle P’ARTI

**Breve descrizione:** Il progetto ha l’obiettivo di trasformare l’ex Casa Comunale di San Giorgio del Sannio in un bene pubblico rigenerato, valorizzandolo come incubatore di energie sociali, artistiche e culturali. Il progetto mira a implementare una progettualità organica e condivisa che avvicini le diverse realtà del territorio attraverso il linguaggio universale delle arti. Previste attività ed eventi con particolare attenzione alle persone fragili, nelle diverse forme artistiche – figurative, letterarie, teatrali, visive e musicali –, per favorire partecipazione comunitaria, incontro attivo e memoria storica collettiva.



**Soggetto attuatore:** Social Lab76 Cooperativa Sociale

**Beneficiari:** Persone in condizione di fragilità

**Località:** San Giorgio del Sannio (Benevento)

**Budget:** 450 mila euro

**Durata progetto:** 48 mesi

**Stato:** In corso

**Soggetto attuatore:** Placido Rizzotto - Libera Terra Coop. Soc.

**Beneficiari:** Comunità locale

**Località:** Palermo

**Budget:** 500 mila euro

**Durata progetto:** 48 mesi

**Stato:** In corso

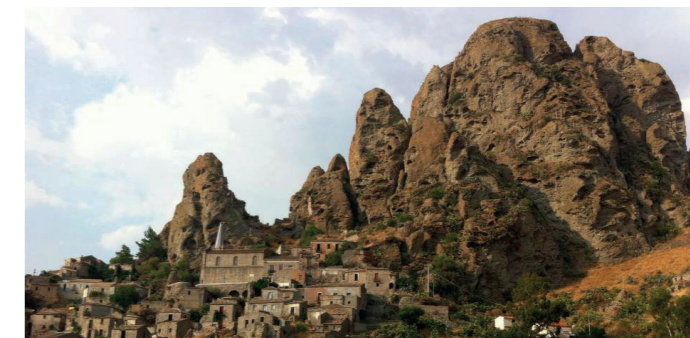
### LE.GA.MI. - Legalità e Gestione Agricola per un Modello Innovativo

**Breve descrizione:** LE.GA.MI. si propone di valorizzare il patrimonio culturale e ambientale del territorio di Portella della Ginestra, contrastando i modelli culturali legati alla mafia attraverso processi collaborativi che favoriscano uno sviluppo sostenibile e inclusivo. Al centro dell’iniziativa, attività di capacity building, formazione e miglioramento dell’esperienza: tre azioni finalizzate a trasformare la narrazione del territorio da terra di mafia a terra di resistenza.

Il programma prevede inoltre la ristrutturazione di un casolare settecentesco confiscato alla mafia, dove ora sorge un agriturismo, come fulcro di iniziative volte a sensibilizzare la comunità locale e promuovere il rilancio socio-economico della zona, sviluppando un modello di turismo consapevole e di imprenditoria sociale.

### Ri-animare Pentedattilo

**Breve descrizione:** “Il progetto nasce con l’obiettivo di animare culturalmente l’Area grecanica della provincia di Reggio Calabria, costruendo una strategia capace di unire le forze del territorio. Verranno promosse azioni di rigenerazione urbana per connettere artisticamente l’insediamento di Pentedattilo nuovo con il borgo antico, conferendo rinnovato decoro e valore culturale a un’area territoriale rimasta ai margini delle iniziative di riqualificazione. Il programma prevede specifiche strategie di coinvolgimento delle reti del volontariato internazionale, il potenziamento dell’offerta culturale stabile e l’efficientamento dei modelli di accoglienza di visitatori e ospiti. Fulcro dell’iniziativa è il consolidamento professionale degli operatori dedicati e il coinvolgimento di cittadini in contesti di fragilità sociale.



**Soggetto attuatore:** Azimut Alta Formazione APS

**Beneficiari:** Giovani volontari, cittadini legati a contesti di fragilità sociale, popolazione locale e non

**Località:** Pentedattilo (Reggio Calabria)

**Budget:** 320 mila euro

**Durata progetto:** 36 mesi

**Stato:** In corso

### ACCUSSI - Arte Cultura e Comunità per una Sicilia Sostenibile e Inclusiva

**Breve descrizione:** Obiettivo centrale dell’intervento è la valorizzazione del patrimonio artistico locale, attraverso la rigenerazione urbana e l’educazione giovanile, con l’organizzazione di un Festival Estivo e il coinvolgimento attivo della comunità. Il programma si articola in attività educative che spaziano dall’arte alla robotica, dai laboratori multidisciplinari alla rigenerazione del centro polivalente “M. Blunda” come polo di attività laboratoriali ed eventi, valorizzando l’inclusione sociale e l’innovazione artistica.

## 4.1.2 BANDI GESTITI DA TERZI

### 4.1.2.1 SUPPORTO AI GIOVANI TALENTI ITALIANI NELLE COMPETIZIONI DELL'EUROPEAN RESEARCH COUNCIL (ERC)

**Promotore:** Fondazione CDP e Fondazione Cariplo  
**Budget:** 1,35 milioni di euro (2022), 1,8 milioni di euro (2023)  
**Breve descrizione:** Il bando si inserisce in un contesto più ampio in cui importanti risorse sono state attivate dal Piano Nazionale di Ripresa e Resilienza e dal Ministero dell'Università e della Ricerca, e ambisce a contribuire in maniera sinergica e complementare investendo nell'eccellenza del capitale umano. In particolare, l'iniziativa è dedicata a giovani ricercatori promettenti che hanno già dimostrato il loro valore partecipando alle call ERC Starting Grant o Consolidator Grant, e ricevendo l'ammissione allo step 2 di valutazione. L'intento è di promuovere un percorso di rafforzamento della loro indipendenza e maturità scientifica, con l'obiettivo di una successiva candidatura alle call ERC Starting, Consolidator o Advanced Grant. Grazie alle due edizioni del bando sono stati supportati 25 progetti di ricerca di enti di ricerca in tutta Italia.

### 4.1.2.2 INVESTIGATOR GRANT SUR

**Promotore:** Fondazione AIRC e Fondazione CDP  
**Budget:** 1 milione di euro  
**Breve descrizione:** La collaborazione tra Fondazione CDP e Fondazione AIRC nasce nell'ambito del bando "Investigator Grant 2021" e ha destinato un milione di euro a sostegno dei progetti di due scienziate attive nel Sud Italia: Francesca Pisani, dell'Istituto di Biochimica e Biologia Cellulare CNR di Napoli, e Clelia Tiziana Storlazzi, dell'Università degli Studi di Bari Aldo Moro. Le risorse sostengono, oltre all'attività sperimentale, l'acquisto di strumentazione scientifica e il personale di ricerca, permettendo così di raggiungere nuovi metodi di diagnosi e terapie sempre più efficaci per la cura del cancro. I progetti, attualmente in corso, sono stati selezionati grazie al metodo internazionale di *peer-review* AIRC, che consiste nella valutazione per merito scientifico da parte di revisori indipendenti, scelti tra i massimi esperti in ambito oncologico nazionale e internazionale.

### 4.1.2.3 BANDO vEIColo – ACCOMPAGNAMENTO PER LA VALORIZZAZIONE DELLA RICERCA

**Promotore:** Fondazione Compagnia di San Paolo, Fondazione CDP, Fondazione Cariplo  
**Budget:** 1,7 milioni di euro (2023), 1,7 milioni di euro (2024), 1,7 milioni di euro (2025)  
**Breve descrizione:** Il bando "vEIColo" è volto a favorire la partecipazione di università ed enti di ricerca non-profit ai programmi di finanziamento europei EIC Pathfinder ed EIC Transition, promossi dallo European Innovation Council nell'ambito di Horizon Europe. Si articola in due linee di intervento: la Linea 1 (Potenziamento) sostiene progetti già valutati positivamente dall'EIC, ma non finanziati per mancanza di fondi, con contributi fino a 40 mila euro e un percorso di coaching fino a 50 ore; la Linea 2 (Nuove opportunità) stimola invece nuove candidature ad alto potenziale di trasferimento tecnologico, con un accompagnamento fino a 75 ore. Entrambe le linee prevedono supporto da parte di consulenti internazionali esperti selezionati dalle Fondazioni promotrici. Grazie alle prime due edizioni sono stati supportati complessivamente più di 60 progetti di enti su tutto il territorio nazionale, mentre una terza edizione è stata lanciata nel febbraio 2026.

### 4.1.2.4 BANDO INTELLIGENZA ARTIFICIALE

**Promotore:** Fondazione Compagnia di San Paolo e Fondazione CDP  
**Budget:** 4,6 milioni di euro  
**Breve descrizione:** Nel 2021, Fondazione CDP ha lanciato insieme a Fondazione Compagnia di San Paolo il bando "Intelligenza Artificiale", con lo scopo di individuare e supportare progetti innovativi in tale ambito, che abbiano una ricaduta sul territorio in termini economici, ambientali e sociali.

#### I sei progetti selezionati:

**Salute e benessere | "TrustAlert"** (Università degli Studi di Torino, Dipartimento di Scienze Cliniche e Biologiche) e **"DIPAT"** (Politecnico di Torino).

**Ambiente e transizione green | "Physics-based AI for predicting extreme weather and space weather events - Alxtreme"** (Università degli Studi di Genova, Dipartimento di Matematica).

**Protezione e assicurazione dai rischi | "Developing AI for risk management in the insurance industry - DARE"** (Politecnico di Torino, Dipartimento di Ingegneria Gestionale e della Produzione).

**Educazione e formazione | "AI-LEAP: LEarning Personalization with AI and of AI"** (Università degli Studi di Torino, Dipartimento di Informatica) e **"DATA2LEARN@EDU: Data-Driven Learning Organizations in the Education Domain"** (Politecnico di Torino, Dipartimento di Automatica e Informatica).

## Progetti selezionati

### Il civile servizio dei beni culturali (FAI)

**Breve descrizione:** Il progetto si propone di valorizzare il 'civile servizio' che i beni culturali offrono alla collettività attraverso attività di rinnovamento e potenziamento dell'offerta educativa e ricreativa di 7 siti rappresentativi della diversità culturale italiana: Abbazia di San Fruttuoso in Liguria, Torre e Casa Campatelli in Toscana, Villa Gregoriana nel Lazio, Case Montana al Giardino della Kolymbethra in Sicilia nella Valle dei Templi di Agrigento, Casa Noha in Basilicata, Casa Crespi e Collezione Bagutta in Lombardia e Memoriale Brion in Veneto. L'iniziativa introduce nuovi percorsi, rinnova i servizi e gli strumenti narrativi per rendere la visita un'esperienza accessibile, godibile e memorabile. Il progetto prevede anche un'iniziativa di inclusione sociale e culturale, FAI Ponte tra Culture, volta a promuovere il patrimonio storico, artistico e ambientale come strumento per favorire il dialogo e l'integrazione tra persone di diverse provenienze. Il filo conduttore è l'ambizione di contribuire a rafforzare la funzione civile e sociale dei beni culturali, promuovendoli come presidi di educazione, inclusione e cittadinanza attiva.

## 4.1.3 BANDI EXTRA

### 4.1.3.1 PER L'ITALIA DEL FUTURO

**Promotore:** Fondazione CDP  
**Budget:** 10 milioni di euro  
**Breve descrizione:** In occasione dei 100 anni di storia dei Buoni Fruttiferi Postali è stato lanciato il Buono 100, riservato alla nuova liquidità e della durata di 4 anni. Per l'occasione, indipendentemente da quanto raccolto con il Buono 100, CDP ha erogato a Fondazione CDP un contributo di 10 milioni di euro per la realizzazione di tre progetti socialmente rilevanti e promossi da enti del Terzo Settore di rilievo nazionale, selezionati attraverso il bando "Per l'Italia del futuro". I sottoscrittori del Buono 100 hanno potuto esprimere una preferenza in merito al progetto cui destinare parte del contributo. Una quota di 4,8 milioni di euro è stata suddivisa equamente tra i tre progetti, mentre i restanti 5,2 milioni di euro sono stati distribuiti proporzionalmente in base alle preferenze espresse. La quota parte di Contributo riconducibile ai sottoscrittori del Buono 100 che non hanno espresso una preferenza è stata equamente distribuita sui tre progetti.



**Soggetto attuatore:** FAI - Fondo per l'Ambiente Italiano

**Beneficiari:** Comunità locali, visitatori nazionali e internazionali, scuole (circa 5 mila studenti annui solo a Villa Gregoriana), imprese e professionisti locali, iscritti FAI (300 mila), utenti digitali (13 milioni annui sul sito web)

**Località:** Tivoli (Roma), Camogli (Genova), San Gimignano (Firenze), Agrigento, Milano, Matera

**Budget:** 3,2 milioni di euro

**Durata progetto:** 24 mesi

**Stato:** In corso



**Soggetto attuatore:** Junior Achievement

**Beneficiari:** (grazie allo scale-up del progetto) 6 mila studenti (circa 300 classi) di scuole secondarie di I e II grado su tutto il territorio nazionale, con priorità a Istituti in contesti fragili; 300 docenti; 150 volontari; 100 mila giovani raggiunti tramite campagna social

**Località:** Roma, Rieti, Viterbo, Frosinone, Milano, Varese, Palermo, Vicenza, Padova, Foggia, Bari, Terni, Trento, Pisa, Alessandria, Catania, Benevento, Cagliari, Napoli

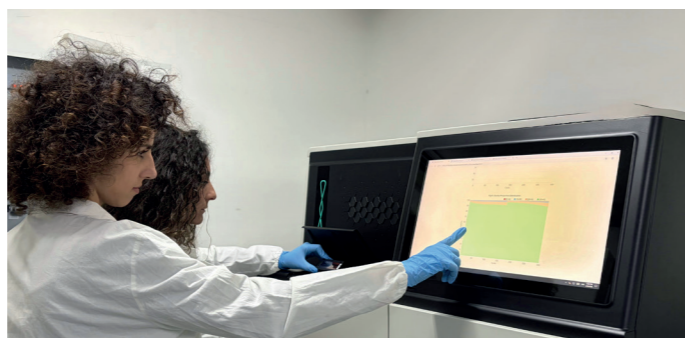
**Budget:** 3,3 milioni di euro

**Durata progetto:** 24 mesi

**Stato:** In corso

### UPSHIFT - Generazione Pari

**Breve descrizione:** UPSHIFT - Generazione Pari è un intervento educativo nazionale volto a prevenire la violenza di genere partendo dalla scuola, attraverso la promozione della parità, del rispetto reciproco e del superamento degli stereotipi, e contrastando al contempo disuguaglianze e povertà educativa. Il programma, adattato da UNICEF e arricchito da JA Italia, utilizza l'educazione imprenditoriale come strumento di empowerment: ragazze e ragazzi imparano a riconoscere problematiche legate alla parità di genere e a progettare soluzioni collettive tramite laboratori, workshop su affettività, emozioni, consenso, momenti ispirazionali con role model e professionisti, per immaginare liberamente il proprio futuro al di là dei preconcetti. L'iniziativa coinvolge scuole, imprese, associazioni e istituzioni locali, attivando ecosistemi territoriali capaci di generare impatto sociale ed economico duraturo.



**Soggetto attuatore:** Fondazione Telethon

**Beneficiari:** Pazienti affetti da malattie genetiche rare complesse e senza diagnosi, famiglie dei pazienti, comunità medico-scientifiche, centri di diagnosi e cura, decisori sanitari e sistema sanitario nazionale

**Località:** Milano, Napoli, Pozzuoli (Napoli), Roma

**Budget:** 3,4 milioni di euro

**Durata progetto:** 24 mesi

**Stato:** In corso

### AVANTI

**Breve descrizione:** L'iniziativa ha lo scopo di integrare tecnologie omiche avanzate nei programmi strategici di Fondazione Telethon per accelerare diagnosi e sviluppo di terapie geniche mirate. Al centro del programma vi sono tre obiettivi principali: potenziare la capacità diagnostica del TUDP (Telethon Undiagnosed Diseases Program) mediante sequenziamento di nuova generazione, trascrittomico ed epigenomico; creare piattaforme per la validazione funzionale di varianti genetiche e lo sviluppo di terapie personalizzate con oligonucleotidi antisense; implementare un sistema multi-omico, supportato da intelligenza artificiale, per monitorare sicurezza ed efficacia delle terapie geniche. Con AVANTI, Fondazione Telethon aspira ad aumentare il tasso di diagnosi molecolare, consolidare flussi diagnostici innovativi scalabili a livello nazionale e definire linee guida clinico-regolatorie per il monitoraggio delle terapie avanzate.

### 4.1.3.2 VALORE PER IL TERRITORIO

**Promotore:** Fondazione CDP

**Budget:** 500 mila euro

**Breve descrizione:** Bando promosso da Fondazione CDP in occasione del 175° anniversario della fondazione di Cassa Depositi e Prestiti, rivolto al mondo universitario italiano. L'iniziativa punta a riconoscere e sostenere le migliori progettualità accademiche capaci di generare un impatto concreto sui territori attraverso soluzioni innovative e replicabili. I progetti sono chiamati a misurarsi con quattro ambiti tematici: economia circolare e sostenibilità, innovazione

tecnologica e digitale, occupabilità e inclusione sociale, rigenerazione delle periferie. I riconoscimenti previsti comprendono tre contributi da 150 mila euro per progetti di ricerca universitaria, tre premi da 10 mila euro per tesi di dottorato e quattro premi da 5 mila euro per tesi di laurea magistrale. Nell'assegnazione si terrà conto di un criterio di equità geografica, garantendo una distribuzione equilibrata tra Nord, Centro e Sud Italia.

## 4.2 PROGETTI CON SELEZIONE NON COMPETITIVA

### 4.2.1 FORMAZIONE E INCLUSIONE SOCIALE



### Play for the Future

**Breve descrizione:** Il progetto, giunto alla sua seconda edizione, è promosso dalla collaborazione tra Fondazione CDP, Fondazione Milan e il Ministero della Giustizia insieme al Dipartimento di Giustizia Minorile e di Comunità e agli Uffici di Servizio Sociale per i Minorenni. Ha l'obiettivo di contribuire all'innovazione dei percorsi di messa alla prova dei giovani inseriti nel circuito penale, di quelli sottoposti a procedimenti penali o amministrativi e di quelli in povertà socio-educativa, attraverso la realizzazione di attività sportive e laboratori socio-lavorativi. Le attività principali consistono in un corso di formazione con attestazione di istruttore sportivo in collaborazione con FIGC, laboratori valoriali e percorsi di orientamento lavorativo e avviamento al lavoro attraverso lo strumento delle borse di studio.

**Soggetto attuatore:** Fondazione Milan

**Beneficiari:** circa 200 ragazzi

**Località:** Napoli, Catania, Palermo, Milano

**Budget:** 286 mila euro

**Durata progetto:** 36 mesi

**Stato:** In corso

### Restart

**Breve descrizione:** Il progetto si pone l'obiettivo di implementare il processo di digitalizzazione già avviato dal soggetto attuatore, migliorando l'organizzazione del proprio laboratorio e completando la formazione tecnica in sartoria per le sarte e lo staff, con particolare attenzione all'uso di strumenti come la ricamatrice digitale e il plotter da taglio laser. L'obiettivo finale è portare le donne all'autonomia nel lavoro, aprendole a una nuova dimensione del loro mestiere.

**Soggetto attuatore:** Associazione Spazio 3R Riciclo Ricucio Riuso  
Impresa sociale

**Beneficiari:** donne sarte e staff dell'Associazione

**Località:** Milano

**Budget:** 24 mila euro

**Durata progetto:** 12 mesi

**Stato:** In avvio

**Soggetto attuatore:** Fondazione Cassa di Risparmio di Biella  
**Beneficiari:** 3 mila bambini e ragazzi  
**Località:** Biella  
**Budget:** 100 mila euro  
**Durata progetto:** 24 mesi  
**Stato:** In corso

### Cascina OREMO

**Breve descrizione:** Nato grazie a un ampio lavoro di rete e co-progettazione territoriale che ha coinvolto la comunità educante biellese, il progetto "Cascina Oremo" è finalizzato alla formazione e all'orientamento allo sport e all'inclusione di giovani e famiglie in fragilità economiche, sociali e fisiche. Nel progetto sono coinvolti anche 40 beneficiari (16-20 anni) con bisogni educativi speciali per i quali si prevede un percorso individualizzato, 40 beneficiari (17-20 anni) di media fragilità, per i quali si prevede un percorso individualizzato a rischio disagio, e 30 NEET.



**Soggetto attuatore:** Fondazione Dynamo Camp ETS  
**Beneficiari:** 1.068 minori e adulti, 18 persone dello staff  
**Località:** Napoli  
**Budget:** 1 milione di euro  
**Durata progetto:** 36 mesi  
**Stato:** In corso

### Il Quotidiano In Classe

**Breve descrizione:** Recenti studi hanno constatato che un quindicenne italiano su cinque non sa leggere adeguatamente. La questione è stata sollevata dall'OCSE (Organizzazione per la Cooperazione e lo Sviluppo Economico) nell'ambito di un'indagine internazionale condotta sulle competenze in lettura, matematica e scienze dei quindicenni nel mondo. I risultati italiani sono preoccupanti, con particolare riferimento alle Regioni del Centro e Sud Italia. Il progetto mira a supportare la realizzazione di un programma culturale-educativo, volto allo sviluppo di spirito critico e senso civico, che coinvolga i docenti e gli studenti delle scuole secondarie di secondo grado di Abruzzo, Molise, Puglia, Basilicata, Calabria, Campania, Sicilia e Sardegna. L'Osservatorio ha promosso, inoltre, un ciclo di incontri rivolto agli studenti dal titolo *Inspire a Generation*, dove è prevista la partecipazione di importanti rappresentanti di testate giornalistiche nazionali e locali.

### Dynamo City Camp a Napoli: l'impatto continuativo della terapia ricreativa a favore dei più fragili

**Breve descrizione:** Il progetto punta a migliorare le condizioni psico-fisiche e il benessere di persone in condizione di fragilità – in particolare minori affetti da patologie gravi o croniche e le loro famiglie, ma anche minori in situazione di svantaggio sociale e adulti con disabilità – attraverso lo sviluppo progressivo di un "Dynamo City Camp" nella città di Napoli. Nel corso dei tre anni di progetto, l'obiettivo è estendere la presenza sul territorio garantendo attività continuative di terapia ricreativa, gratuite e qualificate, a supporto dei beneficiari e delle loro famiglie. Parallelamente, l'iniziativa aspira a consolidare e ampliare la rete di associazioni e ospedali partner, rafforzare la base di staff e volontari attraverso la formazione e l'assunzione di personale locale, e individuare uno spazio fisso dedicato alle attività. A oggi il progetto ha permesso di raggiungere circa 4.000 beneficiari (diretti e indiretti), avvalendosi della collaborazione con 9 enti locali.

**Soggetto attuatore:** Osservatorio Permanente Giovani Editori  
**Beneficiari:** studenti delle scuole secondarie  
**Località:** Abruzzo, Molise, Puglia, Basilicata, Calabria, Campania, Sicilia, Sardegna  
**Budget:** 300 mila euro  
**Durata progetto:** 36 mesi  
**Stato:** In corso

**Soggetto attuatore:** Fondazione Merita Meridione Italia ETS  
**Beneficiari:** 700 bambini (8-10 anni)  
**Località:** Campania, Puglia, Calabria, Sicilia, Abruzzo, Sardegna e Basilicata  
**Budget:** 150 mila euro  
**Durata progetto:** 36 mesi  
**Stato:** In corso

### Una piazza per Catania

**Breve descrizione:** Il progetto ha lo scopo di attivare e consolidare una rete di intervento per il contrasto alla dispersione scolastica nel territorio di Catania, in accordo con istituzioni, scuole, agenzie educative, enti del Terzo settore e imprese. Con focus sui quartieri più critici della città, l'iniziativa prevede tra le sue azioni principali: la predisposizione di uno sportello di *counseling*, accoglienza e orientamento; l'organizzazione di attività formative ed esperienziali rivolte a operatori del mondo scolastico ed educativo; la creazione di laboratori esperienziali dedicati ai ragazzi per lo sviluppo dei loro talenti. Il progetto si inserisce in un intervento più ampio che vede la partecipazione di co-finanziatori pubblici e privati (Banca d'Italia, Enel Cuore Onlus, Intesa Sanpaolo, Fondazione Azimut).



**Soggetto attuatore:** Cometa Scs  
**Beneficiari:** 56 studenti  
**Località:** Como  
**Budget:** 360 mila euro  
**Durata progetto:** 36 mesi  
**Stato:** In corso

### Il Campionato dei Valori

**Breve descrizione:** "Il Campionato dei Valori" è un concorso tra scuole pensato per diffondere la cultura del bene comune e della partecipazione attiva tra i giovani del Sud Italia. Attraverso la promozione di azioni educative che coinvolgono i minori, le loro famiglie e l'intera comunità scolastica e territoriale, il progetto ha lo scopo di stimolare la riflessione valoriale e la pratica sociale e civile della responsabilità individuale e collettiva. I soggetti destinatari del progetto sono chiamati a riflettere e a confrontarsi sui temi fondanti della vita sociale e civile (Solidarietà, Inclusione, Parità di genere, Lavoro e sviluppo, Sostenibilità, Eguaglianza nei diritti, Legalità) e a metterne in pratica i principi.



**Soggetto attuatore:** Fondazione Piazza dei Mestieri  
**Beneficiari:** 1.540 giovani, 151 operatori scolastici  
**Località:** Catania  
**Budget:** 810 mila euro  
**Durata progetto:** 31 mesi  
**Stato:** In corso

### Artigiani di futuro

**Breve descrizione:** Il progetto ha l'obiettivo di sviluppare un metodo integrato di eccellenza inclusiva che sia generativo per il territorio e replicabile, così da incrementare l'azione orientativa e culturale e lo sviluppo di pratiche collaborative di educazione e accompagnamento alle scelte dei giovani e dei loro educatori. Attraverso questa iniziativa, Cometa aspira a strutturare un ecosistema integrato di docenti, studenti, metodi didattici innovativi e spazi didattici, per educare i beneficiari a una cultura del mondo basata sull'artigianato di eccellenza. Nello specifico, il progetto sperimenta un metodo didattico innovativo, accompagnando la start-up del nuovo Liceo Artigianale del Design e integrando il percorso quinquennale degli studenti con l'affiancamento didattico-laboratoriale alle commesse dei Corsi IeFP della scuola Oliver Twist di Cometa Formazione.



**Soggetto attuatore:** ActionAid Italia ETS

**Beneficiari:** oltre 4 mila studenti, scuole, insegnanti

**Località:** Municipio VI, Roma

**Budget primo anno:** 1,2 milioni di euro, con il contributo da 500 mila euro di Fondazione Roma

**Durata:** 60 mesi

**Stato:** In corso

### Programma per Tor Bella Monaca - BELLA! Fateci spazio

**Breve descrizione:** Il progetto interviene nel quartiere di Tor Bella Monaca, nell'area di Roma Est, con l'obiettivo di ridurre le disuguaglianze educative e contrastare la dispersione scolastica tra bambini e ragazzi residenti nell'area. Lo fa mitigando le cause e migliorando la risposta del territorio, in un'ottica di sostenibilità, scalabilità e advocacy verso i policy-makers. Il programma segue cinque outcome: il rafforzamento del sistema locale di prevenzione e contrasto alla dispersione scolastica; il potenziamento del sistema locale di orientamento; l'accrescimento del benessere a scuola; il rafforzamento della comunità educante locale; il miglioramento degli apprendimenti. Le azioni si articolano su diversi fronti: rigenerazione di spazi scolastici co-progettati con gli studenti; formazione e orientamento rivolti ai docenti; creazione di una comunità di pratica con diversi attori del territorio e della PA; rigenerazione di spazi dedicati all'inclusività, attraverso attività sportive anche paralimpiche. I risultati del primo anno di attività restituiscono un quadro incoraggiante. Sono state coinvolte 6 scuole del quartiere e oltre 700 studenti hanno preso parte ai percorsi di accompagnamento educativo. Più di 400 docenti hanno preso parte ad attività di orientamento scolastico insieme agli studenti, mentre 9 spazi educativi e ludici sono stati co-progettati e rigenerati con le scuole. Cinque enti territoriali, infine, hanno realizzato attività sul campo e partecipato a laboratori di scambio di pratiche e capacity building.

**Soggetto attuatore:** Università di Bergamo e Brescia

**Beneficiari:** studenti universitari

**Località:** Bergamo, Brescia

**Budget:** 205 mila euro

**Durata progetto:** 27 mesi

**Stato:** In corso

### SPEED - Sistema Integrato di Prevenzione e Contrasto alla Dispersione Universitaria nelle Province di Bergamo e Brescia

**Breve descrizione:** Il progetto nasce in risposta al crescente fenomeno dell'abbandono universitario negli atenei di Bergamo e Brescia. L'obiettivo è quello di aumentare il numero di laureati nelle due province, intervenendo in due momenti chiave del percorso accademico: la transizione dalla scuola superiore all'università e il miglioramento complessivo dell'esperienza universitaria, per accompagnare gli studenti con maggiore efficacia lungo tutto il loro cammino formativo. Il raggiungimento di questo traguardo sarà perseguito attraverso tre iniziative principali: l'analisi statistica del fenomeno e la definizione di un modello econometrico a supporto dell'individuazione precoce degli studenti a rischio di abbandono; l'attuazione degli interventi più idonei per minimizzare il rischio di abbandono, che potranno comprendere azioni di mentoring, counseling, formazione e possibile ri-orientamento; l'implementazione di un sistema integrato di coaching, counseling e ri-orientamento che potrà continuare a operare anche dopo la fine del progetto.

**Soggetto attuatore:** Comunità San Patignano Società Cooperativa Sociale

**Beneficiari:** 5 mila studenti, 20 scuole

**Località:** Emilia-Romagna, Lombardia, Marche, Puglia, Toscana, Trentino, Veneto

**Budget:** 213 mila euro

**Durata progetto:** 24 mesi

**Stato:** Chiuso

### WeFree

**Breve descrizione:** Il progetto ha avuto lo scopo di superare le tradizionali metodologie di prevenzione, generalmente basate sulla mera informazione in merito alle sostanze psicoattive e ai conseguenti rischi per la salute, privilegiando un approccio educativo finalizzato alla crescita personale dei beneficiari. Nel corso dei due anni di attività sono state implementate quattro diverse tipologie di azioni: corsi di formazione per studenti, dibattiti e workshop interattivi, format teatrali incentrati sulla prevenzione e la realizzazione di un videogioco educativo.

**Soggetto attuatore:** Associazione Centro ELIS

**Beneficiari:** 895 studenti (24-29 anni)

**Località:** Italia

**Budget:** 320 mila euro

**Durata progetto:** 48 mesi

**Stato:** In corso

### Distretto Italia

**Breve descrizione:** In collaborazione con aziende, fondazioni e università, "Distretto Italia" è un progetto volto a contrastare la povertà educativa e la dispersione scolastica attraverso la realizzazione di percorsi di orientamento, formazione e inserimento lavorativo. Si rivolge a giovani NEET, con l'intento di avvicinarli alle professioni maggiormente richieste dal mercato del lavoro. Dall'inizio del progetto sono stati attivati più di 60 corsi sui seguenti temi: "Energia e Dati", "Grandi Opere Trasporti", "Mobilità Tecnologie Digitali", "Intelligenza Artificiale", "Gestione Store". Degli 895 studenti coinvolti, oltre il 95% è stato assunto dalle aziende partner.

**Soggetto attuatore:** Download Cooperativa sociale

**Beneficiari:** 56 ragazzi (18-30 anni)

**Località:** Roma, Asti, Matera, Cesenatico (Forlì-Cesena), Tirana

**Budget:** 260 mila euro

**Durata progetto:** 36 mesi

**Stato:** In corso

### Hospitality

**Breve descrizione:** "Hospitality" nasce per consentire a 56 ragazzi di partecipare a un corso formativo nel settore del turismo e dell'ospitalità denominato "Accademia dell'Indipendenza", permettendo loro di acquisire autonomia sia personale che lavorativa. Il corso si tiene nelle sedi della cooperativa Download di Roma, Asti, Matera, Cesenatico e Tirana. A seconda del progresso personale e tecnico dei beneficiari, verrà avviato un percorso di inserimento professionale all'interno delle strutture di "Albergo Etico", il primo hotel in Italia gestito da persone diversamente abili, o presso realtà imprenditoriali aderenti al relativo network.

**Soggetto attuatore:** Junior Achievement Italia ETS

**Beneficiari:** 83 classi, 1.511 studenti

**Località:** Abruzzo, Molise, Basilicata, Campania, Puglia, Sicilia

**Budget:** 100 mila euro

**Durata progetto:** 24 mesi

**Stato:** Chiuso

### DigITALy

**Breve descrizione:** Il progetto è consistito in un percorso di educazione imprenditoriale, alfabetizzazione finanziaria e sviluppo di competenze rivolto agli studenti di scuole del Sud Italia a rischio dispersione scolastica. Ha avuto l'obiettivo di stimolare le giovani generazioni a trovare soluzioni innovative, sostenibili e tecnologicamente avanzate per la valorizzazione del turismo e del patrimonio artistico e culturale, promuovendo pratiche sostenibili per il contrasto al cambiamento climatico. Al termine del programma, 55 team hanno presentato le proprie idee imprenditoriali.

### Una casa al mercato

**Breve descrizione:** A partire dalla riqualificazione dell'ex agenzia bancaria a Piazza Mercato a Napoli, il progetto prevede di realizzare uno spazio aggregativo di prossimità dove offrire un'ampia gamma di opportunità formative e socializzanti, anche in un'ottica di prevenzione dei fenomeni di dispersione scolastica e del disagio giovanile. Con il coinvolgimento della comunità educante del quartiere, le azioni principali sono finalizzate a: migliorare la capacità dei giovani di progettare il proprio futuro valorizzando il protagonismo attivo; promuovere la motivazione allo studio e alla partecipazione; contrastare forme di disagio familiare e socio-ambientale, prevenendo dispersione scolastica e fenomeni di microcriminalità; sviluppare nel territorio una cultura dell'attenzione alle istanze e alle problematiche giovanili; sostenere i nuclei genitoriali nel percorso educativo e alla genitorialità.

**Soggetto attuatore:** Fondazione Francesca Rava NPH Italia ETS  
**Beneficiari:** 30 minori e giovani adulti detenuti  
**Località:** Roma, Palermo, Acireale (Catania)  
**Budget:** 300 mila euro  
**Durata progetto:** 36 mesi  
**Stato:** In corso

**Soggetto attuatore:** L'Altra Napoli Ente Filantropico  
**Beneficiari:** bambini e ragazzi (0-16 anni) appartenenti a famiglie in situazioni di fragilità e vulnerabilità e/o con frequenza scolastica irregolare  
**Località:** Napoli  
**Budget:** 100 mila euro  
**Durata progetto:** 36 mesi  
**Stato:** In corso

### Palla al centro

**Breve descrizione:** Il progetto si articola in attività educative e professionalizzanti rivolte a minori e giovani adulti detenuti in tre Istituti Penali per Minorenni italiani. L'obiettivo consiste nel trasferimento di competenze pratiche attraverso laboratori di riqualificazione degli spazi, corsi di alfabetizzazione informatica su legalità e cyberbullismo, e percorsi di orientamento al lavoro nei settori dell'accoglienza turistica, cucina e servizi di sala. Il programma punta a creare un ponte tra il contesto detentivo e il mondo esterno mediante il coinvolgimento di volontari, aziende e istituzioni, favorendo il reinserimento sociale e lavorativo dei giovani detenuti e promuovendo una comunità educante consapevole e inclusiva.

**Soggetto attuatore:** Associazione Donne Gruppo CDP  
**Beneficiari:** Soci e socie dell'associazione  
**Località:** Roma  
**Budget:** 10 mila euro  
**Durata progetto:** 12 mesi  
**Stato:** In corso

### Sponsorizzazione Associazione Donne Gruppo CDP

**Breve descrizione:** L'associazione Donne Gruppo CDP si prefigge l'obiettivo di promuovere la parità di genere, far crescere i talenti al femminile, favorire l'occupazione delle donne e rafforzare una cultura della diversità e del merito, nonché sostenere l'imprenditorialità e l'innovazione al femminile costruendo una community aperta e inclusiva. In linea con i suoi obiettivi operativi e strategici, Fondazione CDP ha deciso di sostenere le attività associative dell'associazione Donne Gruppo CDP diventando partner istituzionale agli incontri programmati dall'Associazione Donne Gruppo CDP, con l'obiettivo di valorizzare il ruolo delle donne nella società civile, favorire l'inclusione e la non discriminazione, sostenere l'occupazione e l'imprenditorialità al femminile.

### 4.2.2 ASSISTENZA E RICERCA SCIENTIFICA

**Soggetto attuatore:** Isola Catania  
**Beneficiari:** 90 imprenditori di startup europee e internazionali, 50 imprese locali e nazionali, 10 enti della Pubblica Amministrazione locale e regionale, 10 dipartimenti universitari, 10 operatori del terzo settore, 150 studenti, 50 ricercatori  
**Località:** Catania  
**Budget:** 300 mila euro  
**Durata progetto:** 43 mesi  
**Stato:** In corso

### Water-Smart Agrifood Systems Accelerator

**Breve descrizione:** L'intervento affronta la crisi idrica in Sicilia, che ha compromesso l'agricoltura con precipitazioni inferiori del 30% rispetto alla media storica e perdite nella rete di distribuzione superiori al 51%. Al centro dell'iniziativa vi è la creazione di un hub europeo della rete *EIT Food Accelerator Network*, con l'obiettivo di attrarre startup che sviluppano tecnologie innovative per la gestione sostenibile delle risorse idriche nel settore agrifoodtech. Il programma prevede call annuali a livello europeo e internazionale, scouting proattivo, percorsi residenziali di accelerazione e formazione, attività di business matching tra startup e imprese locali, accesso alla finanza agevolata e supporto alla localizzazione delle imprese in Sicilia. Tra le attività previste figurano il trasferimento tecnologico, la realizzazione di *proof of concept*, *ecosystem building* con università, centri di ricerca, istituzioni e terzo settore, con l'ambizione di generare un impatto trasformativo di medio-lungo termine sull'agricoltura sostenibile e sulla gestione delle risorse idriche nel Mezzogiorno e nel Mediterraneo.

**Soggetto attuatore:** ActionAid Italia ETS  
**Beneficiari:** 1.000 migranti  
**Località:** Napoli  
**Budget:** 650 mila euro  
**Durata progetto:** 36 mesi  
**Stato:** In corso

### SWEET NET

**Breve descrizione:** Il progetto è l'evoluzione di "SWEET", l'iniziativa che da aprile 2022 a giugno 2023 ha supportato più di 600 donne e bambini ucraini in fuga dal conflitto. La valutazione di "SWEET" ha dimostrato come, in un arco temporale più esteso e con un target di beneficiari più eterogeneo, sia possibile generare un maggior impatto positivo e pratiche di accoglienza e orientamento ancora più efficaci. SWEET NET ha l'obiettivo di consentire a migranti (inclusi i neo-arrivati e quelli in uscita dai circuiti di accoglienza) provenienti da Ucraina, Romania, Marocco, Nigeria, Bangladesh, Pakistan e India di partecipare ad attività in diversi ambiti (es. sanitario, scolastico, lavorativo). È inoltre prevista la creazione di un "Osservatorio interterritoriale sui diritti" che studierà, definirà e aggiornerà, per tutta la durata del progetto, le priorità di intervento per ciascun territorio sulla base della valutazione di impatto delle azioni.

**Soggetto attuatore:** CBM Italia ETS

**Beneficiari:** 210 studenti delle scuole secondarie di secondo grado (con e senza disabilità), 45 insegnanti ed educatori, 60 familiari di studenti con disabilità

**Località:** Corigliano-Rossano (Cosenza), Sava (Taranto), Cagliari

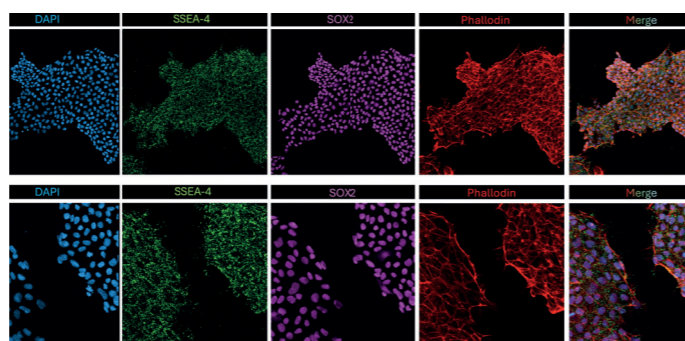
**Budget:** 300 mila euro

**Durata progetto:** 24 mesi

**Stato:** In corso

### Accompagnamento all'inclusione di giovani con disabilità

**Breve descrizione:** L'iniziativa promuove un'educazione di qualità e inclusiva nelle scuole superiori di Calabria, Puglia e Sardegna, riconoscendo la disabilità come componente essenziale della diversità umana in linea con l'Obiettivo di Sviluppo Sostenibile 4.5. Il progetto prevede due azioni principali: la prima potenzia le competenze inclusive di insegnanti e studenti attraverso percorsi formativi, talk interattivi con attivisti e testimonial con disabilità, e un contest nazionale di idee per rendere le scuole più accessibili. La seconda sostiene la collaborazione tra insegnanti e famiglie di studenti con disabilità, fornendo strumenti pratici per l'orientamento scolastico e la promozione dell'autonomia dei ragazzi nella transizione verso l'età adulta. Sono previsti inoltre incontri territoriali con servizi educativi e istituzioni, la validazione di un modello di orientamento scolastico personalizzato e un evento nazionale per promuovere pratiche inclusive a livello sistemico.



**Soggetto attuatore:** Fondazione per la Ricerca Biomedica Avanzata (VIMM)

**Beneficiari:** 62 tra ricercatori, tecnici e personale VIMM, 200 studenti, 10 mila pazienti con Sindrome dell'X Fragile, team clinici e partner ospedalieri

**Località:** Padova

**Budget:** 390 mila euro

**Durata progetto:** 36 mesi

**Stato:** In corso

### VIMM - hiPSC Biobank for Human Diseases Precise Modelling

**Breve descrizione:** Il progetto nasce per dotare il VIMM di una BioBanca di cellule staminali pluripotenti indotte (hiPSC), per sostenere la ricerca biomedica e la medicina di precisione. L'obiettivo è costruire un'infrastruttura avanzata per la raccolta, la conservazione e l'analisi sistematica di cellule staminali e organoidi tridimensionali paziente-specifici, favorendo test terapeutici personalizzati e migliorando i percorsi diagnostici. Sono previste tre fasi principali: allestimento di infrastrutture dedicate (sale criogeniche, laboratori sterili, strumentazione di ultima generazione); sviluppo e validazione di protocolli standardizzati certificabili per la produzione di hiPSC e organoidi; applicazione scientifica iniziale sulle malattie del neurosviluppo con focus sulla sindrome dell'X fragile come modello epigenetico di riferimento. La BioBanca sarà accessibile a centri di ricerca nazionali e internazionali, integrandosi nei principali network europei, accelerando così la traduzione clinica delle scoperte e promuovendo una medicina più efficace, personalizzata e sostenibile.

**Soggetto attuatore:** Università di Napoli Federico II

**Beneficiari:** Università, enti pubblici di ricerca, imprese private, pubbliche amministrazioni, associazioni di categoria

**Località:** Napoli

**Budget:** 1 milione di euro

**Durata progetto:** 60 mesi

**Stato:** In corso

### Car-t per neuroblastoma

**Breve descrizione:** Il progetto ha l'obiettivo di valutare l'efficacia di una nuova terapia con cellule CAR-T (GD2-CART01) attraverso uno studio clinico internazionale di fase II rivolto ai bambini con neuroblastoma ad alto rischio. Lo studio sarà avviato tramite la piattaforma europea per l'autorizzazione degli studi clinici CTIS (Clinical Trials Information System), e la produzione delle terapie cellulari destinate ai pazienti italiani verrà gestita in modo centralizzato per i pazienti arruolati presso l'Ospedale Pediatrico Bambino Gesù.

L'iniziativa si concentra sulla validazione di un approccio terapeutico innovativo da utilizzare come trattamento di consolidamento nei pazienti con basso carico tumorale dopo la fase di reinduzione, ovvero un ulteriore ciclo di trattamento mirato a ridurre la malattia prima delle terapie successive.

Il progetto prevede l'arruolamento e il trattamento dei pazienti, la preparazione del dossier regolatorio e un monitoraggio approfondito della sicurezza e dell'efficacia della terapia. L'obiettivo finale è ottenere l'autorizzazione all'immissione in commercio del prodotto GD2-CART01, già riconosciuto da EMA con la designazione PRIME, un percorso di supporto regolatorio dedicato alle terapie innovative con potenziale per rispondere a bisogni medici non soddisfatti. Questa designazione permette un'interazione precoce e rafforzata con l'Agenzia, accelerando lo sviluppo e la valutazione del trattamento e favorendone l'accesso ai pazienti.

### Fondazione Polo Agritech

**Breve descrizione:** L'iniziativa è volta a creare un Centro Nazionale di eccellenza dedicato alle tecnologie agricole sostenibili per costruire una leadership italiana integrata con il territorio. Al centro dell'azione vi è la volontà di affrontare le sfide dell'adattamento climatico e della transizione ecologica mediante un approccio sistemico che possa coinvolgere ricerca di frontiera, trasferimento tecnologico, formazione e supporto alle startup. Il programma si articola in 5 obiettivi da perseguire (*Resilience, Low Impact, Circular, Recovery e Traceability*) e 9 aree tematiche che spaziano dalle risorse genetiche alle tecnologie di tracciabilità, passando per economia circolare e gestione delle aree marginali.



**Soggetto attuatore:** IRCCS Ospedale Pediatrico Bambino Gesù

**Beneficiari:** 6 bambini e ragazzi (18 mesi-18 anni) con neuroblastoma ad alto rischio recidivante o progressivo

**Località:** Roma

**Budget:** 400 mila euro

**Durata progetto:** 36 mesi

**Stato:** In corso

### Mi Fido di Noi

**Breve descrizione:** L'intervento supporta i servizi ausiliari nel Sud per consentire l'erogazione del microcredito sociale a tasso zero fino a 8 mila euro destinati a persone e famiglie in difficoltà economica, per coprire spese essenziali quali canoni di locazione, cure mediche, bollette e tasse scolastiche. Nel programma nazionale sono coinvolte nel progetto 68 diocesi distribuite in 21 territori del Sud e nelle isole, Nord e Centro Italia, raggiungendo una popolazione di oltre 23 milioni di abitanti. L'iniziativa prevede anche un percorso di tutoraggio e accompagnamento al bilancio familiare, con l'obiettivo di favorire l'inclusione finanziaria e sociale attraverso l'educazione al risparmio e la formazione. Le rate di rimborso vengono concordate in base alle capacità economiche del beneficiario e reinvestite per finanziare nuove richieste. Il fondo complessivo gestito dalla CEI ammonta a 15 milioni di euro e la valutazione di impatto sociale dell'iniziativa è in collaborazione con Tiresia.

**Soggetto attuatore:** SDA Bocconi School of Management

**Beneficiari:** 250 persone con disabilità iscritte alla lista delle categorie protette (18-60 anni) e 150 caregiver

**Località:** Milano

**Budget:** 24 mila euro

**Durata progetto:** 12 mesi

**Stato:** In corso

### Visita sospesa

**Breve descrizione:** "Visita Sospesa" è un progetto medico-solidale ispirato alla tradizione napoletana del "caffè sospeso", pensato per offrire prestazioni sanitarie gratuite o a tariffa calmierata a famiglie in difficoltà economica. Integra attività sanitarie (5.988 prestazioni ambulatoriali), scolastiche (3.016 interventi nelle scuole) e territoriali (1.405 ore di attività), coinvolgendo una rete di scuole, enti del terzo settore, servizi sociali e strutture sanitarie pubbliche dell'hinterland milanese. Dall'avvio dell'iniziativa a oggi, sono state erogate gratuitamente oltre 65.000 prestazioni tra visite mediche, colloqui psicologici, sedute di logopedia o psicomotricità, valutazioni dei disturbi specifici dell'apprendimento o altri approfondimenti diagnostici.



**Soggetto attuatore:** CEI – Conferenza Episcopale Italiana

**Beneficiari:** più di 2.800 tra famiglie italiane e straniere regolarmente soggiornanti, persone singole, anziani over 65, NEET, giovani disoccupati (18-35 anni), studenti e donne vittime di violenza

**Località:** Bari, Palermo, Cagliari

**Budget:** 200 mila euro

**Durata progetto:** 24 mesi

**Stato:** In corso

### Studio Disabilità al lavoro: Ascoltare la voce delle persone

**Breve descrizione:** La ricerca ruota attorno al punto di vista delle persone con disabilità che non lavorano, sono in cerca di occupazione o sono già occupate, e a quello dei loro caregiver, per comprendere aspirazioni, ostacoli e aspettative in relazione al mercato del lavoro, ma allargando lo sguardo anche ad aspetti di natura sociale, che riguardano il riconoscimento, le relazioni nei diversi contesti di vita, le esperienze di stigma e discriminazione, ed il ruolo delle istituzioni nel supporto ai percorsi di autonomia. Lo studio prevede una fase di interviste qualitative, seguita da una fase di raccolta di dati quantitativi attraverso la somministrazione di questionari a un campione di 400 soggetti. Focus group e incontri con stakeholder istituzionali permetteranno infine di individuare interventi efficaci, misurabili e replicabili per una reale inclusione lavorativa delle persone con disabilità e dei caregiver.

**Soggetto attuatore:** Medici In famiglia srl Impresa Sociale ETS - Welcomed

**Beneficiari:** Studenti, insegnanti, famiglie e pazienti vulnerabili in difficoltà economica

**Località:** Milano

**Budget:** 200 mila euro

**Durata progetto:** 12 mesi

**Stato:** chiuso

### Iniziativa per i migranti

**Breve descrizione:** Iniziativa promossa dalla Commissione per la Cooperazione internazionale dell'Associazione di Fondazioni e di Casse di Risparmio Spa (ACRI), che mira a fornire una risposta concreta alle criticità connesse ai flussi migratori che interessano il territorio italiano (rafforzamento dei corridoi umanitari e lavorativi, assistenza sanitaria e legale ai migranti, supporto alle operazioni di soccorso in mare) e prevede una partnership tra fondazioni di origine bancaria, organizzazioni del Terzo Settore e ONG.

**Soggetto attuatore:** FISM (Fondazione Italiana Sclerosi Multipla)

**Beneficiari:** 1.500 persone affette da sclerosi multipla e neuromielite ottica, i loro caregiver e 150 professionisti sanitari

**Località:** Genova

**Budget:** 378 mila euro

**Durata progetto:** 24 mesi

**Stato:** In avvio

### Donazione alla Fondazione Policlinico Universitario Agostino Gemelli IRCCS

**Breve descrizione:** Su invito di Fondazione Policlinico Universitario Agostino Gemelli IRCCS, Fondazione CDP ha partecipato all'evento di raccolta fondi "Charity Gala Dinner" a sostegno delle attività cliniche e di ricerca dell'Ospedale, con un contributo di 10 mila euro. I fondi raccolti saranno destinati, in particolare, al potenziamento del servizio clinico di biopsia liquida per la diagnosi dei tumori e all'ampliamento del Pronto Soccorso.

**Soggetto attuatore:** ACRI

**Beneficiari:** migranti sul territorio italiano

**Località:** Italia

**Budget:** 100 mila euro

**Durata progetto:** 12 mesi

**Stato:** In avvio

### TWINS - Twin-based Innovative Neurological Rehabilitation Support

**Breve descrizione:** Il progetto svilupperà e validerà un innovativo sistema di supporto decisionale basato su Digital Twin e Intelligenza Artificiale (DSS-DT) per migliorare la gestione della riabilitazione nelle Sclerosi Multipla (SM) e nella neuromielite ottica (NMOSD), ad oggi incurabili. Il DSS-DT utilizzerà dati clinici, neurofisiologici e comportamentali per predire il migliore percorso riabilitativo basato sulla personalizzazione del trattamento con indicatori motori, cognitivi e neurofisiologici. Il progetto durerà 2 anni e prevede 4 fasi.

Fase 1 (primo anno) per lo sviluppo tecnico dei due DSS-DT per SM e NMOSD; Fase 2 (primo anno) per lo studio di fattibilità su 30 soggetti valutando la reale possibilità di implementazione di trattamenti personalizzati dal DSS-DT; Fase 3 (secondo anno) dedicata alla validazione clinica tramite studio randomizzato controllato esteso a tutti i Servizi di Riabilitazione dell'Associazione Italiana Sclerosi Multipla (AISM), che coinvolgerà 150 soggetti; Fase 4 (secondo anno) focalizzata sulla diffusione dei risultati e la replicabilità ai Centri di cura della SM. L'organizzazione prevede un team multidisciplinare coordinato da un investigatore principale, ricercatori senior e da un Engagement Coordination Team che include persone con patologia, garantendo l'aderenza del progetto ai bisogni dei pazienti. Il progetto mira a sviluppare un protocollo basato su indicatori di neuroplasticità e clinici associati alla progressione della patologia, per incrementare le opzioni terapeutiche.

**Soggetto attuatore:** Fondazione Policlinico Universitario Agostino Gemelli IRCCS

**Beneficiari:** Pazienti del Policlinico Universitario Agostino Gemelli IRCCS

**Località:** Roma

**Budget:** 10 mila euro

**Durata progetto:** 12 mesi

**Stato:** Chiuso

### 4.2.3 ARTE E CULTURA



**Soggetto attuatore:** Associazione Culturale Spazio Taverna

**Beneficiari:** giovani artisti, imprese italiane

**Località:** Italia

**Budget:** 200 mila euro

**Durata progetto:** 24 mesi

**Stato:** In corso

#### MuseoDiffuso.exe - Granaio di comunità

**Breve descrizione:** Il progetto ha come scopo la valorizzazione dell'ex Monte Granatico di Sant'Antioco, trasformandolo in un centro esperienziale per l'interpretazione e la promozione innovativa del territorio. Con l'obiettivo di rafforzare l'identità locale e contrastare lo spopolamento giovanile, il programma prevede la creazione di un ecosistema culturale integrato capace di connettere patrimonio materiale e immateriale, giovani e comunità, attraverso forme partecipate di storytelling, *storyliving* e *storymaking*. Tra le attività figurano laboratori creativi, residenze artistiche, percorsi di *citizen science* per l'archeologia, *street art*, *empowered peer education* e sostegno alla genitorialità. Di particolare rilievo è inoltre la riqualificazione strutturale del terzo piano dell'edificio, che ospiterà una biblioteca multimediale accessibile alle persone con disabilità, con strumenti digitali e archivi virtuali di memoria orale e familiare.

**Soggetto attuatore:** Fondazione World Youth Orchestra

**Beneficiari:** giovani artisti e musicisti, bambini provenienti da contesti svantaggiati

**Località:** Thailandia, Marocco

**Budget:** 275 mila euro

**Durata progetto:** 12 mesi

**Stato:** Chiuso

#### Art Thinking – Contaminazioni di impresa

**Breve descrizione:** Il progetto ambisce a produrre un impatto sociale, culturale ed economico all'interno dell'ecosistema aziendale del Gruppo CDP grazie a residenze artistiche di giovani artisti contemporanei, supportando lo sviluppo delle loro carriere mediante la formazione e stimolando la produzione di opere d'arte. Dieci opere inedite entreranno a far parte della collezione d'arte permanente della Fondazione CDP e, in un'ottica di divulgazione, diffusione artistica e messa a disposizione della comunità. Il progetto coinvolge giovani artisti, dipendenti aziendali, fruitori dei musei ed anche un team di ricercatori dell'Università Cattolica di Milano specializzati nelle "art based initiatives" e, nello specifico, nell'interazione tra arte ed impresa, al fine di valutare l'impatto del progetto e monitorarne lo sviluppo.



**Soggetto attuatore:** Ottovolante Sulcis APS

**Beneficiari:** 1.000 studenti, 25 docenti, 25 insegnanti, 25 educatori/operatori, 75 artisti, 100 NEET

**Località:** Sant'Antioco (Sulcis Iglesiente)

**Budget:** 245 mila euro

**Durata progetto:** 48 mesi

**Stato:** In avvio

#### Suoni di Fratellanza

**Breve descrizione:** Dopo il successo della prima annualità in Vietnam, nel 2025 l'iniziativa si è estesa alla Thailandia e al Marocco, rafforzando la cooperazione sulla formazione artistico-culturale tra questi Paesi e l'Italia. Il progetto ha promosso il linguaggio artistico, musicale e teatrale nelle sue diverse forme – dalle tradizioni locali alla nuova ricerca – sostenendo i giovani artisti come portatori e rigeneratori del tessuto culturale dei loro territori. Al centro di tutto, la convinzione che l'arte musicale e teatrale possa essere uno strumento concreto di crescita professionale, sociale ed economica.

## 4.3 PROGETTI A SUPPORTO DELLE EMERGENZE

**Soggetto attuatore:** Comune di Lugo (RA)

**Beneficiari:** comunità locale

**Località:** Lugo (Ravenna)

**Budget:** 363 mila euro

**Durata progetto:** 12 mesi

**Stato:** Chiuso

#### Ricostruzione del ponte di Modigliana

**Breve descrizione:** L'iniziativa ha avuto l'obiettivo di supportare la ricostruzione del Ponte di Modigliana, danneggiato dall'alluvione del 18 maggio 2023, in collaborazione con l'Associazione tra Fondazioni di origine bancaria dell'Emilia-Romagna e il coordinamento della Struttura del Commissario per la Ricostruzione.

**Soggetto attuatore:** Comune di San Marcello Pistoiese-Piteglio

**Beneficiari:** comunità locale

**Località:** San Marcello Pistoiese-Piteglio (Toscana)

**Budget:** 137 mila euro

**Durata progetto:** 6 mesi

**Stato:** Chiuso

#### Restauro della Biblioteca Comunale "Fabrizio Trisi"

**Breve descrizione:** Progetto finalizzato al recupero e alla ristrutturazione degli ambienti, nonché al restauro del patrimonio librario e archivistico della Biblioteca Comunale, danneggiati durante l'alluvione del 18 maggio 2023, in collaborazione con l'Associazione tra Fondazioni di origine bancaria dell'Emilia-Romagna e il coordinamento della Struttura del Commissario per la Ricostruzione.

**Soggetto attuatore:** Comune di Modigliana (FC)

**Beneficiari:** comunità locale

**Località:** Modigliana (Forlì-Cesena)

**Budget:** 137 mila euro

**Durata progetto:** 12 mesi

**Stato:** Chiuso

#### Restauro dell'archivio storico del Comune di San Marcello Pistoiese-Piteglio

**Breve descrizione:** Progetto a sostegno della popolazione toscana colpita dall'alluvione del 2 novembre 2023, tra cui quello con il Comune di San Marcello Pistoiese-Piteglio. L'iniziativa, svolta in collaborazione con Fondazione Cassa di Risparmio di Pistoia, ha avuto l'obiettivo di recuperare e restaurare il patrimonio di 225 metri lineari di documentazione archivistica del Comune di San Marcello Pistoiese-Piteglio, sostenendo parte dei relativi costi.



## 5. PROSSIMI PASSI

**Fondazione CDP conclude il triennio 2023-2025 con un modello testato e ne avvia una nuova fase di consolidamento e perfezionamento: maggiore concentrazione tematica, un approccio operativo accanto a quello erogativo, e un impegno complessivo di 25 milioni di euro.**

### 5.1 VERSO IL TRIENNIO 2026-2028

Il bilancio che si chiude nel 2025 segna il completamento del primo ciclo strategico strutturato di Fondazione CDP. Tre anni nei quali Fondazione ha progressivamente definito un proprio profilo distintivo: non solo soggetto erogatore di risorse, ma **attore capace di connettere istituzioni, imprese e Terzo Settore** attorno a obiettivi comuni e misurabili.

Il percorso compiuto – dalle prime edizioni del bando “A Scuola per il Futuro” ai progetti di ecosistemi culturali, dal Social Outcome Contract al Premio Innovazione Sociale, che valorizza e rafforza le imprese sociali – ha generato conoscenza, relazioni e modelli di intervento che oggi costituiscono le fondamenta su cui costruire il prossimo triennio. Con questa consapevolezza, il Consiglio di Amministrazione ha approvato il **Piano Strategico 2026-2028**, che consolida gli ambiti statuari di intervento introducendo evoluzioni significative nelle modalità operative di Fondazione.

La **relazione con il fondatore** si approfondisce: CDP è non solo il fondatore ma anche un partner con cui co-progettare interventi fortemente condivisi negli obiettivi, identificare sinergie operative e amplificare l’impatto delle iniziative. Tra le aree di collaborazione più concrete figurano la promozione della partecipazione di soggetti non-profit ai Fondi Rotativi per le Imprese Sociali di CDP, l’introduzione di strumenti di equity per le cooperative sociali, e il trasferimento al mercato dei prodotti della ricerca in sinergia con CDP Venture Capital.

### 5.2 QUATTRO AFFONDI STRATEGICI

**DAL 2023-2025 AL 2026-2028:  
QUATTRO CAMBIAMENTI DI APPROCCIO**

PRIMA	DOPO
Bandi per progetto	Programmi tematici
Approccio erogativo	Approccio operativo
Partnership occasionali	Relazioni strutturate
Dispersione	Concentrazione

Evoluzione del modello di intervento per il triennio 2026-2028.

Il piano che prende avvio nel 2026 nasce da una lettura consapevole dell’esperienza maturata nel triennio precedente: di ciò che ha funzionato, di ciò che può essere amplificato e di ciò che richiede un diverso assetto per generare maggiore impatto. Quattro sono le **principali evoluzioni**.

**Da bandi per progetto a bandi per programmi tematici.** Nel triennio 2023-2025, il ricorso a bandi aperti e competitivi per singoli progetti ha consentito di intercettare enti di eccellenza e di raccogliere informazioni e dati rilevanti. Questo tipo di strumento è efficace per scandagliare lo scenario d’interesse e intercettare opportunità che, per la natura stessa dei bandi, hanno respiro circoscritto e controllato a livello di intervento e di durata. Solo di rado, questa modalità di selezione dà vita a processi sostenibili nel lungo periodo.

Il Piano 2026-2028 introduce, pertanto, anche bandi tematici per programmi pluriennali fondati sulla co-progettazione con e tra enti, sulla costruzione di ecosistemi e sulla replicabilità e sostenibilità dei modelli di intervento.

**Da un approccio erogativo a uno operativo.** Accanto al sostegno finanziario, Fondazione rafforza il proprio ruolo di accompagnamento degli enti beneficiari, mettendo a disposizione strumenti di supporto operativo quali capacity building, formazione, networking, accompagnamento digitale.

L’obiettivo è rafforzare la capacità organizzativa e progettuale degli enti, favorendo interventi più solidi, sostenibili e orientati all’impatto, riducendo la dipendenza da singoli finanziamenti.

**Da partnership occasionali a relazioni strutturate.** Le collaborazioni con altri enti erogatori nel triennio 2023-2025 hanno rappresentato un’importante palestra di sperimentazione. In alcuni casi, tuttavia, un allineamento non sempre pienamente strutturato sugli obiettivi ha inciso sulla continuità e sulla sostenibilità degli interventi. Ritenendo la collaborazione tra enti erogatori un fattore essenziale per il raggiungimento della ‘massa critica’ su problematiche acute e multiformi come, per esempio, la dispersione scolastica e la perdita di capitale umano, il nuovo piano punta su partnership stabili e di medio-lungo periodo, fondate su accordi che definiscono obiettivi condivisi, co-responsabilità dei risultati e meccanismi contrattuali legati al raggiungimento di traguardi definiti.

**Da dispersione a concentrazione.** L’ampiezza delle tematiche affrontate nel triennio precedente ha contribuito ad arricchire il perimetro di intervento di Fondazione, ma ha anche evidenziato il rischio di una dispersione delle risorse. Il Piano Strategico 2026-2028 conferma i tre ambiti statuari di intervento, ma con aree d’azione più circoscritte, così da concentrare le risorse laddove Fondazione può esprimere un contributo distintivo.

## 5.3 I TRE AMBITI DI INTERVENTO

Il perimetro tematico di Fondazione rimane invariato – **Formazione e inclusione sociale, Assistenza e ricerca scientifica, Arte e cultura** – ma all'interno di ciascun ambito le aree prioritarie vengono definite con maggiore focalizzazione, in coerenza con gli obiettivi del nuovo Piano Strategico.

### 5.3.1 FORMAZIONE E INCLUSIONE SOCIALE

Fondazione rafforza il proprio impegno su due filoni consolidati e ne sviluppa un terzo, di nuova introduzione. Sul fronte del contrasto alla **dispersione scolastica**, prosegue e si amplia il sostegno alle iniziative nei contesti a più alto rischio, rafforzando la collaborazione con le istituzioni scolastiche e gli attori locali. Per quanto riguarda l'**inclusione sociale e lavorativa**, vengono valorizzati modelli innovativi come i Social Outcome Contract, con l'obiettivo di estendere gli interventi a nuovi gruppi vulnerabili, oltre a quelli già raggiunti nel triennio precedente. Il terzo fronte, nuovo rispetto al ciclo 2023-2025, riguarda l'**imprenditoria sociale**. Fondazione intende rafforzare il proprio progetto flagship dedicato alla promozione dell'inclusione, dell'innovazione sociale e della coesione comunitaria, anche attraverso il Premio Innovazione Sociale, iniziativa volta a dare visibilità, riconoscere e rafforzare le iniziative imprenditoriali del Terzo Settore che rispondono a bisogni disattesi delle comunità con idee e servizi innovativi e sostenibili.

### 5.3.2 ASSISTENZA E RICERCA SCIENTIFICA

In questo ambito, l'azione di Fondazione si concentra su due priorità strategiche. La prima riguarda lo **sviluppo di**

**competenze**, attraverso il sostegno a giovani ricercatori e il rafforzamento delle capacità **gestionali** delle infrastrutture di ricerca, con una specifica attenzione all'attrazione di talenti dall'estero. Quest'ultimo tema, non presente nel Piano precedente, assume ora un ruolo centrale nella strategia. La seconda priorità riguarda la **valorizzazione dei risultati della ricerca**, tramite l'**individuazione di progetti** ad alto impatto scientifico e tecnologico, sviluppo di collaborazioni con CDP Venture Capital per avviare, dove opportuno, processi di trasferimento al mercato. Si tratta di un'iniziativa nuova, che posiziona Fondazione come ponte tra mondo accademico e sistema produttivo.

### 5.3.3 ARTE E CULTURA

Fondazione prosegue il suo impegno nella promozione di **ecosistemi culturali** come leve di rigenerazione urbana, crescita economica e coesione sociale. Nei prossimi tre anni l'approccio si evolve verso una collaborazione più solida con le strutture del Fondatore e le aziende del gruppo per la valorizzazione di immobili pubblici, con l'obiettivo di generare impatto sociale sia nelle aree svantaggiate del Sud sia in quelle del Centro-Nord. Continua, parallelamente, il sostegno a **giovani artisti** nel campo delle arti figurative, in un'ottica di investimento intergenerazionale nella creatività e nel patrimonio culturale italiano.

In tutti e tre gli ambiti di intervento, una priorità trasversale orienta le scelte strategiche: almeno il 50% delle risorse sarà destinato a iniziative nel **Mezzogiorno**, a conferma dell'attenzione strutturale di Fondazione a favore dei territori più fragili del Paese.

## 5.4 RISORSE

### PIANO OPERATIVO 2026: ALLOCAZIONE PER AMBITO

	Budget 2026 (milioni di euro)	% sul totale
Formazione e inclusione sociale	2,8	33,7 %
Assistenza e ricerca scientifica	2,8	33,7 %
Arte e cultura	1,2	14,5 %
Costi	1,5	18,1 %
<b>Totale aree di intervento</b>	<b>8,3 milioni di euro</b>	<b>100 %</b>

Distribuzione del budget 2026 per ambiti di intervento.

Il budget complessivo del triennio 2026-2028 è di **25 milioni di euro**, distribuito tra i tre ambiti di intervento con un'allocazione di massima del 40% a Formazione e inclusione sociale, 40% ad Assistenza e ricerca scientifica e 20% ad Arte e cultura. I costi di struttura sono contenuti entro il 18% del totale. Per il solo

2026, il **Piano operativo** prevede un impegno da **8,35 milioni di euro**, di cui 6,85 milioni di euro destinati ai progetti e 1,5 milioni di euro ai costi organizzativi. Risorse aggiuntive potranno essere mobilitate attraverso nuove opportunità di collaborazione con il fondatore e i co-finanziamenti di soggetti terzi.

# 6. BILANCIO 2025



## 6.1 SCHEMI DI BILANCIO

### Stato Patrimoniale al 31 dicembre 2025 - Attivo

Attivo (euro)	31/12/2025	31/12/2024
<b>A) Quote associative ancora da versare</b>		
<b>B) Immobilizzazioni</b>		
I - Immobilizzazioni immateriali		
II - Immobilizzazioni materiali:		
1) terreni e fabbricati		
2) impianti e attrezzature		
3) attrezzature		
4) altri beni		
5) immobilizzazioni in corso e acconti	78.500	78.500
<b>Totale</b>	<b>78.500</b>	<b>78.500</b>
III - Immobilizzazioni finanziarie		
<b>Totale immobilizzazioni (B)</b>	<b>78.500</b>	<b>78.500</b>
<b>C) Attivo circolante</b>		
I - Rimanenze		
II - Crediti, con separata indicazione aggiuntiva, per ciascuna voce, degli importi esigibili oltre l'esercizio successivo:		
1) verso utenti e clienti		
2) verso associati e fondatori		
3) verso enti pubblici		
4) verso soggetti privati per contributi		
5) verso enti della stessa rete associativa		
6) verso altri Enti del Terzo settore		
7) verso imprese controllate		
8) verso imprese collegate		
9) crediti tributari		
10) da 5 per mille		
11) imposte anticipate		
12) verso altri	43.175	36.759
<b>Totale</b>	<b>43.175</b>	<b>36.759</b>

Attivo (euro)	31/12/2025	31/12/2024
III - Attività finanziarie che non costituiscono immobilizzazioni		
1) partecipazioni in imprese controllate	-	-
2) partecipazioni in imprese collegate		
3) altri titoli		
4) attività finanziarie per la gestione accentrata della tesoreria	15.037.051	10.072.940
5) altre attività finanziarie		
<b>Totale</b>	<b>15.037.051</b>	<b>10.072.940</b>
IV - Disponibilità liquide		
1) depositi bancari e postali	7.213.904	7.082.089
2) assegni		
3) denaro e valori in cassa		
<b>Totale</b>	<b>7.213.904</b>	<b>7.082.089</b>
<b>Totale attivo circolante (C)</b>	<b>22.294.130</b>	<b>17.191.788</b>
D) Ratei e risconti	326	5.015
<b>Totale attivo</b>	<b>22.372.956</b>	<b>17.275.303</b>

### Stato patrimoniale al 31 dicembre 2025 - Passivo

Passivo (euro)	31/12/2025	31/12/2024
<b>A) Patrimonio netto</b>		
I - Fondo di dotazione dell'Ente	150.000	150.000
II - Patrimonio vincolato		
III - Patrimonio libero		
1) Risultato di utili o avanzi di gestione	277.900	277.900
2) Altre riserve		
IV - Avanzo/Disavanzo d'esercizio	184.166	184.967
<b>Totale Patrimonio netto (A)</b>	<b>612.066</b>	<b>612.867</b>
<b>B) Fondi per rischi e oneri</b>		
<b>Totale Fondi per rischi e oneri (B)</b>	-	-
<b>C) Trattamento di fine rapporto lavoro subordinato</b>		
<b>D) Debiti</b>		
1) debiti verso banche		
2) debiti verso altri finanziatori		
3) debiti verso associati e fondatori per finanziamenti		
4) debiti verso enti della stessa rete associativa		
5) debiti per erogazioni liberali condizionate		
6) acconti		
7) debiti verso fornitori	130.754	80.186
8) debiti verso imprese controllate e collegate		
9) debiti tributari	66.322	48.175
10) debiti verso istituti di previdenza e sicurezza sociale		
11) debiti verso dipendenti e collaboratori		
12) altri debiti	1.281.910	986.290
<b>Totale Debiti (D)</b>	<b>1.478.986</b>	<b>1.114.651</b>
<b>E) Ratei e risconti</b>	<b>20.281.904</b>	<b>15.547.785</b>
<b>Totale passivo</b>	<b>22.372.956</b>	<b>17.275.303</b>

## Rendiconto gestionale al 31 dicembre 2025

Oneri e costi	2025	2024	Proventi e ricavi	2025	2024
<b>A) Costi e oneri da attività di interesse generale</b>			<b>A) Ricavi, rendite e proventi da attività di interesse generale</b>		
1) Materie prime, sussidiarie, di consumo e di merci			1) Proventi da quote associative e apporti dei fondatori		
2) Servizi	176.060	119.449	2) Proventi dagli associati per attività mutuali		
3) Godimento beni di terzi			3) Ricavi per prestazioni e cessioni ad associati e fondatori		
4) Personale			4) Erogazioni liberali	9.623.905	5.949.795
5) Ammortamenti			5) Proventi del 5 per mille		
6) Accantonamenti per rischi e oneri			6) Contributi da soggetti privati		
7) Oneri diversi di gestione	7.784.946	4.548.707	7) Ricavi per prestazioni e cessioni a terzi		
8) Rimanenze iniziali			8) Contributi da enti pubblici		
			9) Proventi da contratti con enti pubblici		
			10) Altri ricavi, rendite e proventi		
			11) Rimanenze finali		
<b>Totale</b>	<b>7.961.006</b>	<b>4.668.206</b>	<b>Totale</b>	<b>9.623.905</b>	<b>5.949.795</b>
			<b>Avanzo/disavanzo Attività di interesse generale (+/-)</b>	<b>1.662.899</b>	<b>1.281.589</b>
<b>B) Costi e oneri da attività diverse</b>			<b>B) Ricavi, rendite e proventi da attività diverse</b>		
1) Materie prime, sussidiarie, di consumo e di merci			1) Ricavi per prestazioni e cessioni ad associati e fondatori		
2) Servizi			2) Contributi da soggetti privati		
3) Godimento beni di terzi			3) Ricavi per prestazioni e cessioni a terzi		
4) Personale			4) Contributi da enti pubblici		
5) Ammortamenti			5) Proventi da contratti con enti pubblici		
6) Accantonamenti per rischi ed oneri			6) Altri ricavi, rendite e proventi		
7) Oneri diversi di gestione			7) Rimanenze finali		
8) Rimanenze iniziali					
<b>Totale</b>	<b>-</b>	<b>-</b>	<b>Totale</b>	<b>-</b>	<b>-</b>
			<b>Avanzo/disavanzo Attività diverse(+/-)</b>	<b>-</b>	<b>-</b>
<b>C) Costi e oneri da attività di raccolta fondi</b>			<b>C) Ricavi, rendite e proventi da attività di raccolta fondi</b>		
1) Oneri per raccolte fondi abituali			1) Proventi da raccolte fondi abituali		
2) Oneri per raccolte fondi occasionali			2) Proventi da raccolte fondi occasionali		
3) Altri oneri			3) Altri proventi		
<b>Totale</b>	<b>-</b>	<b>-</b>	<b>Totale</b>	<b>-</b>	<b>-</b>
			<b>Avanzo/disavanzo Attività di raccolta fondi</b>		

Oneri e costi	2025	2024	Proventi e ricavi	2025	2024
<b>D) Costi e oneri da attività finanziarie e patrimoniali</b>			<b>D) Ricavi, rendite e proventi da attività finanziarie e patrimoniali</b>		
1) Su rapporti bancari	1.852	1.495	1) Da rapporti bancari	184.166	184.967
2) Su prestiti			2) Da altri investimenti finanziari		
3) Da patrimonio edilizio			3) Da patrimonio edilizio		
4) Da altri beni patrimoniali			4) Da altri beni patrimoniali		
5) Accantonamenti per rischi ed oneri			5) Altri proventi		
6) Altri oneri					
<b>Totale</b>	<b>1.852</b>	<b>1.495</b>	<b>Totale</b>	<b>184.166</b>	<b>184.967</b>
			<b>Avanzo/disavanzo Attività di interesse generale (+/-)</b>	<b>182.314</b>	<b>183.472</b>
<b>E) Costi e oneri di supporto generale</b>			<b>E) Proventi di supporto generale</b>		
1) Materie prime, sussidiarie, di consumo e di merci			1) Proventi da distacco del personale		
2) Servizi	346.170	273.217	2) Altri proventi di supporto generale		
3) Godimento beni di terzi	25.881	17.309			
4) Personale	1.197.493	895.756			
5) Ammortamenti					
6) Accantonamenti per rischi ed oneri					
7) Altri oneri	33.784	50.637			
<b>Totale</b>	<b>1.603.328</b>	<b>1.236.919</b>	<b>Totale</b>	<b>-</b>	<b>-</b>
			<b>Avanzo/disavanzo Supporto generale (+/-)</b>	<b>(1.603.328)</b>	<b>(1.236.919)</b>
<b>Totale oneri e costi</b>	<b>9.566.186</b>	<b>5.906.619</b>	<b>Totale proventi e ricavi</b>	<b>9.808.071</b>	<b>6.134.761</b>
			<b>Avanzo/disavanzo di esercizio prima delle imposte (+/-)</b>	<b>241.885</b>	<b>228.142</b>
			Imposte	57.719	43.175
			<b>Avanzo/disavanzo di esercizio (+/-)</b>	<b>184.166</b>	<b>184.967</b>

## 6.2 NOTA INTEGRATIVA

### 6.2.1 INTRODUZIONE

La Fondazione CDP (nel prosieguo la “**Fondazione**”) è stata costituita in data 11 giugno 2020 da Cassa Depositi e Prestiti S.p.A. (di seguito, anche “CDP”) ed ha sede legale e operativa in via Goito n.4, Roma. Si precisa che non è iscritta al Registro Unico Nazionale del Terzo Settore istituito ai sensi del D.Lgs. 117 del 3 luglio 2017, art. 22, c. 1.

La Fondazione CDP non ha fine di lucro e persegue esclusivamente finalità di solidarietà sociale con l’obiettivo ambizioso di rafforzare il contributo e l’impegno profuso storicamente dal Gruppo CDP per lo sviluppo sociale, culturale, ambientale ed economico dell’Italia.

La Fondazione svolge le proprie attività perseguendo la missione di sostenere e promuovere iniziative nel campo dell’utilità sociale ed in particolare nei seguenti ambiti:

- ◆ assistenza e ricerca scientifica;
- ◆ educazione;
- ◆ istruzione.

### 6.2.2 PRINCIPI ADOTTATI PER LA REDAZIONE DEL BILANCIO DI ESERCIZIO

Il Bilancio d’esercizio chiuso al 31 dicembre 2025 (nel prosieguo il “Bilancio”) è composto da:

- ◆ Relazione di missione;
- ◆ Stato Patrimoniale;
- ◆ Rendiconto gestionale;
- ◆ Nota integrativa.

Il Bilancio d’esercizio è redatto in unità di euro, così come le tabelle delle note illustrative.

Il Bilancio è stato redatto in conformità:

- ◆ all’Atto di Indirizzo ai sensi del D.P.C.M. del 21 marzo 2001 n° 329, approvato dal Consiglio dell’Agenzia per le Onlus in data 11 febbraio 2009 e denominato “Linee guida e schemi per la redazione dei bilanci di esercizio degli enti non profit”;
- ◆ alle indicazioni emanate dal Consiglio Nazionale dei Dottori Commercialisti con riferimento ai bilanci degli enti non profit (Principio n.1 “Quadro sistematico per la preparazione e la presentazione del Bilancio degli Enti non Profit”) per quanto attiene ai principi generali di redazione.

La Fondazione ha adottato, su base facoltativa, gli schemi previsti dal D.M. 5 marzo 2020 relativo all’ “Adozione della modulistica di Bilancio degli enti del Terzo settore” al fine di fornire una rappresentazione maggiormente chiara e rappresentativa dei fatti di gestione, assicurando la conformità ai principi generali di redazione contenuti nel framework normativo sopra esposto.

Il Rendiconto gestionale fornisce informazioni relativamente alle modalità con cui le risorse sono state acquisite e sono state impiegate nell’esercizio, con riferimento alle diverse aree gestionali di seguito riportate:

- ◆ **attività di interesse generale:** accoglie le attività svolte dalla Fondazione con riferimento alla propria missione di sostegno e promozione di iniziative nel campo dell’utilità sociale;
- ◆ **attività diverse:** accoglie i proventi ed oneri relativi alle attività diverse svolte dalla Fondazione;
- ◆ **attività di raccolta fondi:** accoglie i proventi ed oneri associati all’attività di raccolta fondi promossa dalla Fondazione;
- ◆ **attività finanziarie e patrimoniali:** accoglie i proventi ed oneri generati dalla gestione finanziaria;
- ◆ **attività di supporto generale:** accoglie gli oneri di direzione e conduzione della Fondazione.

### 6.2.3 CRITERI DI REDAZIONE E VALUTAZIONE DEL BILANCIO DI ESERCIZIO

Il Bilancio è stato redatto secondo il principio della prudenza e nel pieno rispetto delle vigenti disposizioni di legge e nell’ipotesi di continuità aziendale, prendendo a riferimento un periodo futuro di almeno 12 mesi dalla data di Bilancio. Inoltre, è stato applicato il principio della competenza economica indipendentemente dalla data di effettivo incasso o pagamento.

Si illustrano, di seguito, i criteri di valutazione adottati per le principali voci di Bilancio.

#### Immobilizzazioni materiali

Le immobilizzazioni materiali sono iscritte al costo di acquisto

o di produzione, inclusivo degli oneri accessori e dei costi direttamente imputabili al bene stesso (costi diretti e costi indiretti per la quota di pertinenza), al netto dei rispettivi fondi di ammortamento.

Le immobilizzazioni materiali, ad eccezione delle opere d’arte, sono sistematicamente ammortizzate in ogni esercizio a quote costanti sulla base di aliquote economico-tecniche determinate in relazione alla residua possibilità di utilizzo dei beni.

Le immobilizzazioni materiali a vita utile indefinita, come le opere d’arte, vengono svalutate esclusivamente in caso di perdite di valore considerate durature.

#### Crediti

I crediti sono iscritti in Bilancio al presumibile valore di realizzo. Attività finanziarie che non costituiscono immobilizzazioni.

**Le attività finanziarie che non costituiscono immobilizzazioni** sono iscritte al valore nominale in quanto ritenuto rappresentativo del valore di realizzo e accolgono le disponibilità liquide vincolate.

#### Disponibilità liquide

Le disponibilità liquide sono iscritte al valore nominale; esse comprendono le somme in giacenza sui conti bancari e postali e le disponibilità di cassa alla data del bilancio.

#### Ratei e risconti

I ratei e risconti accolgono quote di componenti economiche negative o positive, comuni a due o più esercizi. Essi sono determinati nel rispetto dei principi di competenza economica e di correlazione degli oneri e dei proventi in ragione d’esercizio. In particolare, le liberalità e i versamenti effettuati dai soci fondatori, ricevuti nel corso dell’esercizio con lo scopo di sostenere la realizzazione delle iniziative che la Fondazione ha in programma per i successivi esercizi, sono iscritti in bilancio nei risconti passivi con contestuale rinvio del ricavo.

#### Fondo di Dotazione

Il Fondo di Dotazione della Fondazione è iscritto al valore nominale e rappresenta il valore conferito, in sede di costituzione, dal Fondatore Cassa Depositi e Prestiti S.p.A. (“CDP”).

#### Fondo di Gestione

Il Fondo di Gestione della Fondazione è rilevato al valore nominale ed è composto da denaro o ogni altro bene, non espressamente destinati a incremento del patrimonio, che pervengano alla Fondazione per lo svolgimento della sua

attività, nonché da rendite e avanzi di gestione dello stesso. La quota parte del Fondo di Gestione utilizzata nell’esercizio per finanziare i costi di struttura ed i progetti connessi all’attività istituzionale della Fondazione è contabilizzata a conto economico tra le erogazioni liberali, mentre quella non utilizzata nell’esercizio viene rinviata mediante la tecnica del risconto.

#### Debiti

I debiti sono iscritti al loro valore nominale. I debiti verso i fornitori, oltre al valore dei debiti per fatture pervenute, accolgono il valore delle fatture da ricevere per servizi resi e ordini consegnati, non fatturati alla data di chiusura dell’esercizio.

#### Oneri e costi, proventi e ricavi

Oneri e proventi sono rilevati secondo il principio della competenza economica.

Gli oneri e i costi rappresentano le risorse impiegate dalla Fondazione, nel periodo di riferimento e secondo le diverse aree gestionali, per lo svolgimento delle proprie attività. I ricavi e i proventi accolgono anche gli apporti ricevuti nel corso dell’esercizio destinati a specifici progetti e spese nonché il rilascio della quota parte dei contributi rilevati nel Fondo di Gestione, in correlazione al sostenimento dei costi per le iniziative intraprese durante l’esercizio. Gli interessi su conti correnti bancari e gli interessi sui depositi vincolati sono assoggettati alla ritenuta alla fonte a titolo d’imposta e sono rilevati al netto del rispettivo carico fiscale. La Fondazione non svolge alcuna attività commerciale ed è sprovvista di partita IVA; è equiparata a tutti gli effetti ad un consumatore finale e l’imposta sul valore aggiunto assolta sull’acquisto di beni e servizi va ad incremento del costo sostenuto.

#### Altre informazioni

Al 31 dicembre 2025, la Fondazione CDP non ha dipendenti propri, ma si avvale dei servizi resi da CDP con cui ha stipulato un contratto di service agreement.

La Fondazione non possiede, né ha acquistato o venduto in corso d’anno, azioni del Fondatore né di Società del Gruppo. Il presente Bilancio è soggetto alla revisione contabile volontaria da parte della società di revisione Deloitte & Touche S.p.A. (periodo 2023-2025).

## 6.2.4 INFORMAZIONI SULLO STATO PATRIMONIALE

### B) Immobilizzazioni

#### II - Immobilizzazioni materiali

Immobilizzazione materiali (unità di euro)	31/12/2025	31/12/2024	Variazione (+/-)
1) Terreni e fabbricati			
2) Impianti e attrezzature			
3) Attrezzature			
4) Altri beni	78.500	78.500	
5) Immobilizzazioni in corso e acconti			
<b>Totale</b>	<b>78.500</b>	<b>78.500</b>	<b>-</b>

La voce "II - Immobilizzazioni materiali" è costituita da un totale di n. 11 opere d'arte di artisti contemporanei. Accolgono, nello specifico, le opere acquisite dalla Fondazione nell'ambito di un progetto di collaborazione con il Ministero degli Affari Esteri e della Cooperazione Internazionale. Tale partnership è stata finalizzata alla committenza di n. 8 opere d'arte ad altrettanti giovani artisti, ispirate alle società del Gruppo CDP o partecipate da CDP, con l'obiettivo di promuovere l'eccellenza artistica italiana nel mondo grazie alla collaborazione di ambasciate, Consolati e Istituti italiani di Cultura, dalla Corea del Sud agli Stati Uniti, dal Messico all'Egitto. Alcune delle opere descritte, vengono attualmente prestate ed esposte in istituti e musei italiani per mostre temporanee. La Fondazione ha acquisito dagli artisti la proprietà delle opere d'arte prodotte, le quali sono entrate a far parte della sua

collezione permanente, a fronte di un corrispettivo pari ad euro 10.000 per ogni opera.

La collezione accoglie ulteriori n. 3 opere, per complessivi euro 10.000, presentate al concorso "Teogonia, Tracce di Futuro – Premio d'Arte Contemporanea", promosso da Fondazione CDP e Fondazione Giorgio e Isa De Chirico, in collaborazione con Civita Mostre e Musei S.p.A., esposte attualmente nella sede istituzionale di Cassa Depositi e Prestiti S.p.A. in Roma. Ciascuna opera d'arte è stata oggetto di una valutazione, effettuata da un esperto indipendente e realizzata adottando quale criterio di stima, quello del valore di mercato, ovvero il prezzo che la specifica opera avrebbe se acquistata attualmente sul mercato. Dall'analisi di tale valutazione, non sono emerse rettifiche di valore da apportare nel presente esercizio alle suddette opere d'arte, di conseguenza il valore iscritto in bilancio rimane invariato.

### C) Attivo circolante

#### II – Crediti

Crediti, con separata indicazione aggiuntiva, per ciascuna voce, degli importi esigibili oltre l'esercizio successivo (unità di euro)	31/12/2025	31/12/2024	Variazione (+/-)
1) Verso utenti e clienti			
2) Verso associati e fondatori			
3) Verso enti pubblici			
4) Verso soggetti privati per contributi			
5) Verso enti della stessa rete associativa			
6) Verso altri Enti del Terzo settore			
7) Verso imprese controllate			
8) Verso imprese collegate			
9) Crediti tributari	43.175	36.759	6.416
10) Da 5 per mille			
11) Imposte anticipate			
12) Verso altri			
<b>Totale</b>	<b>43.175</b>	<b>36.759</b>	<b>6.416</b>

La voce "II – Crediti" accoglie i crediti tributari relativi agli acconti IRAP versati nel corso del 2025, per euro 43.175

### III - Attività finanziarie che non costituiscono immobilizzazioni

Attività finanziarie che non costituiscono immobilizzazioni (unità di euro)	31/12/2025	31/12/2024	Variazione (+/-)
1) Partecipazioni in imprese controllate			
2) Partecipazioni in imprese collegate			
3) Altri titoli			
4) Attività finanziarie per la gestione accentrata della tesoreria			
5) Altre attività finanziarie	15.037.051	10.072.940	4.964.111
<b>Totale</b>	<b>15.037.051</b>	<b>10.072.940</b>	<b>4.964.111</b>

La voce "III - Attività finanziarie che non costituiscono immobilizzazioni" si riferisce per 15 milioni di euro alle somme vincolate in due depositi bancari, in scadenza il 23 gennaio e il 23 aprile 2026, presso un primario istituto di credito e per euro

37.051 agli interessi attivi maturati e non ancora liquidati sui due depositi vincolati. I contratti di deposito prevedono la facoltà di richiedere l'estinzione anticipata con preavviso di trentadue giorni.

### IV – Disponibilità liquide

Disponibilità liquide (unità di euro)	31/12/2025	31/12/2024	Variazione (+/-)
Disponibilità liquide			
Conti correnti bancari	7.213.904	7.082.089	131.815
<b>Totale</b>	<b>7.213.904</b>	<b>7.082.089</b>	<b>131.815</b>

La voce "IV - Disponibilità liquide" accoglie il saldo del conto corrente bancario intrattenuto presso un primario istituto di credito.

### D) Ratei e risconti attivi

Ratei e risconti attivi (unità di euro)	31/12/2025	31/12/2024	Variazione (+/-)
Risconti attivi	326	5.015	(4.689)
Ratei attivi			
<b>Totale</b>	<b>326</b>	<b>5.015</b>	<b>(4.689)</b>

La voce "Risconti attivi", pari ad euro 326, accoglie la quota di costo di competenza dell'esercizio successivo delle polizze assicurative.

## PASSIVO

## A) Patrimonio netto

Patrimonio netto (unità di euro)	31/12/2025	31/12/2024	Variazione (+/-)
I - Fondo di dotazione dell'ente	150.000	150.000	-
II - Patrimonio vincolato			
1) Riserve statutarie			
2) Riserve vincolate per decisione degli organi istituzionali			
3) Riserve vincolate destinate da terzi			
III - Patrimonio libero			
1) Risultato di utili o avanzi di gestione	277.900	277.900	-
2) Altre riserve			
IV - Avanzo/Disavanzo di esercizio	184.166	184.967	(801)
<b>Totale</b>	<b>612.066</b>	<b>612.867</b>	<b>(801)</b>

Il Patrimonio netto pari ad euro 612.066 è costituito da:  
 ◆ "Fondo di dotazione dell'ente", pari a 150 mila euro che rappresenta la dotazione iniziale conferita in sede di costituzione dal Fondatore Cassa Depositi e Prestiti S.p.A.;  
 ◆ Patrimonio libero - "Risultato di utili o avanzi di gestione",

pari a euro 277.900, che accoglie il riporto a nuovo dei risultati di gestione dei precedenti esercizi;  
 ◆ "Avanzo/Disavanzo di esercizio" pari a 184.166, che corrisponde all'avanzo di gestione maturato nell'esercizio.

## D) Debiti

Debiti (unità di euro)	31/12/2025	31/12/2024	Variazione (+/-)
1) Debiti verso banche			
2) Debiti verso altri finanziatori			
3) Debiti verso associati e fondatori per finanziamenti			
4) Debiti verso enti della stessa rete associativa			
5) Debiti per erogazioni liberali condizionate			
6) Acconti			
7) Debiti verso fornitori	130.754	80.186	50.568
8) Debiti verso imprese controllate e collegate			
9) Debiti tributari	66.322	48.175	18.147
10) Debiti verso istituti di previdenza e sicurezza sociale			
11) Debiti verso dipendenti e collaboratori			
12) Altri debiti	1.281.910	986.290	295.620
<b>Totale</b>	<b>1.478.986</b>	<b>1.114.651</b>	<b>364.335</b>

La voce "Debiti", pari a 1.479 mila euro, si compone come segue:  
 ◆ altri debiti, pari a 1.282 mila euro, si riferiscono: (i) ai debiti verso Cassa Depositi e Prestiti S.p.A. per i servizi prestati e regolati da apposito contratto di service agreement (61 mila euro) e per il personale distaccato presso la Fondazione (1.100 mila euro); (ii) ai debiti verso Fintecna S.p.A. relativamente al personale distaccato (76 mila euro); (iii) ai debiti verso il Collegio dei Revisori e verso la società

di revisione (45 mila euro);  
 ◆ debiti verso fornitori per 131 mila euro, riferibili essenzialmente a debiti per acquisizioni di beni, servizi e prestazioni rese da parte di imprese e di professionisti;  
 ◆ debiti tributari, per 66 mila euro, relativi all'IRAP di competenza dell'esercizio (57 mila euro) e alle ritenute operate sui lavoratori autonomi e sui contributi erogati nel mese di dicembre (9 mila euro).

## E) Ratei e risconti passivi

Ratei e risconti passivi (unità di euro)	31/12/2025	31/12/2024	Variazione (+/-)
Risconti passivi su erogazioni liberali	20.281.904	15.547.785	4.734.119
<b>Totale</b>	<b>20.281.904</b>	<b>15.547.785</b>	<b>4.734.119</b>

La voce accoglie i risconti passivi relativi alla quota dei contributi versati dal Fondatore e la quota del Fondo di Gestione destinata a finanziare, negli esercizi futuri, i costi di struttura ed i progetti rientranti nell'attività istituzionale della Fondazione.

Si evidenzia che, il Fondatore ha versato contributi complessivamente pari a 14.173 mila euro nei mesi di marzo, settembre, dicembre e che il citato importo include anche l'erogazione di luglio collegata ai Buoni Postali per 4.800 mila euro.

## 6.2.5 INFORMAZIONI SUL RENDICONTO GESTIONALE

## A) Costi e oneri da attività di interesse generale

Costi e oneri di interesse generale (unità di euro)	31/12/2025	31/12/2024	Variazione (+/-)
1) Materie prime, sussidiarie, di consumo e di merci			
2) Servizi	176.060	119.499	56.561
3) Godimento beni di terzi			
4) Personale			
5) Ammortamenti			
6) Accantonamenti per rischi e oneri			
7) Oneri diversi di gestione	7.784.946	4.548.707	3.236.239
8) Rimanenze iniziali			
<b>Totale</b>	<b>7.961.006</b>	<b>4.668.206</b>	<b>3.292.800</b>

La voce, pari a 7.961 mila euro, accoglie i costi legati alle attività svolte dalla Fondazione nell'ambito della propria missione di sostegno e promozione sociale.

In particolare:

- ◆ la voce "Servizi", pari a 176 mila euro accoglie: (i) le spese per consulenza aziendale (pari a 75 mila euro) relativamente alla valutazione d'impatto e alle attività di comunicazione legata ai bandi; (ii) gli oneri relativi allo sviluppo e alla manutenzione correttiva della piattaforma utilizzata per la gestione dei bandi (pari a 101 mila euro);
- ◆ la voce "Oneri diversi di gestione", pari a 7.785 mila euro, accoglie gli oneri sostenuti per i progetti finanziati da Fondazione nell'ambito della sua missione. A titolo esemplificativo, ma non esaustivo, tali oneri sono prevalentemente relativi a:
  - ◆ rinnovo per il secondo anno del progetto finalizzato a

supportare giovani talenti italiani per l'ottenimento di un finanziamento dallo European Research Council, e, più in generale, il sistema della ricerca nel nostro Paese, in collaborazione con Fondazione Cariplo (600 mila euro);  
 ◆ contributi per il finanziamento di progetti di ricerca ad alto contenuto tecnologico e innovativo, già candidati a uno dei programmi di finanziamento europeo EIC Pathfinder o EIC Transition, che non siano stati finanziati a causa dell'insufficienza dei fondi disponibili (500 mila euro);  
 ◆ contributi per il finanziamento del Bando "Per L'Italia del Futuro", legato alla raccolta dei Buoni Postali, che ha destinato risorse: (i) nel settore della ricerca, al programma della Fondazione Telethon per accelerare la scoperta dei geni e dei meccanismi patogenetici e sviluppare terapie mirate e sicure (480 mila euro); (ii) nel settore dell'arte e cultura, al progetto FAI per valorizzare i beni culturali restituendoli alla collettività attraverso attività volte al rinnovamento e al

potenziamento dell'offerta educativa e ricreativa di quattro siti rappresentativi della cultura italiana (480 mila euro); (iii) nel settore della formazione ed inclusione sociale, al progetto di Junior Achievement, rivolto a studenti dagli 11 ai 18 anni, con l'obiettivo di prevenire la violenza di genere a partire dalla scuola, promuovendo parità e rispetto reciproco, contribuendo allo stesso tempo a contrastare disuguaglianze e povertà educativa (480 mila euro);

- ◆ contributi erogati per la realizzazione di un City Camp nella città di Napoli, destinato ad attività di terapia ricreativa in favore di soggetti in condizione di fragilità, al fine di migliorarne le condizioni psico-fisiche, in collaborazione con Dynamo Camp (386 mila euro);
- ◆ contributi per la realizzazione di un progetto volto a contrastare la dispersione scolastica su Catania, in accordo con istituzioni e agenzie educative, coinvolgendo giovani a rischio di abbandono scolastico, famiglie, comunità e operatori scolastici in attività di formazione e orientamento, in collaborazione con "Piazza dei Mestieri" (378 mila euro);
- ◆ contributi per il finanziamento del progetto Sweet-NET, che ha l'obiettivo di consentire a migranti in uscita dai circuiti di accoglienza, di partecipare ad attività di accoglienza e orientamento in ambito sanitario, scolastico, lavorativo in collaborazione con Action Aid (315 mila euro);
- ◆ contributi per il programma di intervento multidisciplinare nel quartiere di Tor Bella Monaca, situato nell'area di Roma Est, finalizzato alla riduzione delle disuguaglianze educative dei minori, attraverso azioni di prevenzione e contrasto della dispersione scolastica in collaborazione con Fondazione Roma, Actionaid e partner territoriali (251 mila euro);
- ◆ contributo annuale per le attività del Polo Agritech, nel quale Fondazione CDP figura tra i membri fondatori, con finalità di supporto alla ricerca (per 200 mila euro);
- ◆ contributi a favore di LAB Coop sociale, nell'ambito del Social Outcome Contract con il comune di Catanzaro, per la realizzazione di una rete di Fattorie Sociali orientate al supporto

di persone con disabilità e delle loro famiglie, in grado di erogare una varietà di servizi innovativi, per le diverse esigenze del territorio (200 mila euro);

- ◆ contributi per il progetto "Scuola Libera Tutti" in collaborazione con "Salesiani per il sociale APS" rivolto a ridurre i fenomeni di dispersione /abbandono scolastico attraverso percorsi di formazione ed inclusione fuori e dentro la scuola (199 mila euro);
- ◆ contributi per il progetto condotto dal VIMM, con Fondazione Biometrica Avanzata per la creazione di una BioBanca di cellule staminali, con lo scopo di raccogliere, conservare e facilitare l'analisi delle cellule staminali, operando test terapeutici e percorsi diagnostici, accessibile a centri di ricerca nazionali e internazionali (195 mila euro);
- ◆ contributi per il progetto "Suoni di Fratellanza", che nella seconda annualità prosegue le attività di formazione artistico-culturale in Thailandia e Marocco di giovani artisti e bambini in situazioni di fragilità (193 mila euro);
- ◆ contributi per il progetto "Diritto al futuro" per il contrasto e la prevenzione della dispersione scolastica attraverso interventi mirati su scala nazionale, prevalentemente nei quartieri ad alta vulnerabilità delle grandi città (144 mila euro);
- ◆ contributi per il progetto "OrientaMENTE" rivolto a realizzare programmi educativi di qualità a sostegno di studenti delle scuole Secondarie di II grado nelle province di Salerno, Foggia e Catania, proponendo percorsi di orientamento che permettano agli studenti di effettuare scelte consapevoli e coerenti per il proprio futuro in continuità con la scuola, il territorio e la famiglia (131 mila euro).

Per ulteriori dettagli sui progetti finanziati si rimanda al paragrafo 3 "Progetti" della Relazione di missione. Gli oneri diversi di gestione hanno subito un notevole incremento rispetto al periodo precedente in ragione principalmente dell'aumento delle progettualità realizzate nell'anno.

## D) Costi e oneri da attività finanziarie e patrimoniali

Costi e oneri da attività finanziarie e patrimoniali (unità di euro)	31/12/2025	31/12/2024	Variazione (+/-)
1) Su rapporti bancari	1.852	1.495	357
2) Su prestiti			
3) Da patrimonio edilizio			
4) Da altri beni patrimoniali			
5) Accantonamenti per oneri e rischi			
6) Altri oneri			
<b>Totale</b>	<b>1.852</b>	<b>1.495</b>	<b>357</b>

La voce accoglie gli oneri bancari relativi alle spese di tenuta conto e alle commissioni.

## E) Costi e oneri di supporto generale

Costi e oneri di supporto generale (unità di euro)	31/12/2025	31/12/2024	Variazione (+/-)
1) Materie prime, sussidiarie, di consumo e di merci			
2) Servizi	346.170	273.217	72.953
3) Godimento beni di terzi	25.881	17.309	8.572
4) Personale	1.197.493	895.756	301.737
5) Ammortamenti			
6) Accantonamenti per rischi e oneri			
7) Altri oneri	33.784	50.637	(16.853)
<b>Totale</b>	<b>1.603.328</b>	<b>1.236.919</b>	<b>366.409</b>

La voce, pari a 1.603 mila euro, accoglie i costi operativi sostenuti dalla Fondazione per lo svolgimento delle proprie attività.

In particolare:

- ◆ la voce "Personale", pari a 1.197 mila euro, comprende i costi relativi al personale distaccato da Cassa Depositi e Prestiti S.p.A. e da Fintecna S.p.A., ivi inclusi i costi sostenuti per la trasferta dei dipendenti;
- ◆ la voce "Servizi", pari a 346 mila euro, comprende principalmente: (i) gli oneri relativi al contratto di *service* con Cassa Depositi e Prestiti S.p.A. per 123 mila euro; (ii) le spese per i servizi di consulenza aziendale per 114 mila euro; (iii) i compensi per il Collegio dei Revisori per 61 mila euro; (iv) le spese per la revisione contabile volontaria per 17 mila euro; (v) le spese per pubblicità e organizzazione di eventi per 13 mila

euro; (vi) le spese per prestazioni professionali notarili per 10 mila euro; (vii) le spese per prestazioni professionali fiscali per 7 mila euro; (viii) per spese legate alle polizze assicurative per mille euro;

- ◆ la voce "Altri oneri", pari a 34 mila euro, si riferisce agli oneri connessi al servizio di impaginazione grafica del Bilancio di missione (15 mila euro), alle quote associative per istituti ed enti (10 mila euro), alle spese di rappresentanza per eventi realizzati (5 mila euro), alle imposte di bollo e altre spese (4 mila euro);
- ◆ la voce "Godimento beni terzi", pari a 26 mila euro, comprende i canoni di competenza del periodo relativi a licenze software MS e Nasdaq (servizio di piattaforma digitale per la condivisione della documentazione con i membri del Consiglio d'Amministrazione).

## A) Ricavi, rendite e proventi da attività di interesse generale

Ricavi, rendite e proventi da attività di interesse generale (unità di euro)	31/12/2025	31/12/2024	Variazione (+/-)
1) Proventi da quote associative e apporti dei fondatori			
2) Proventi dagli associati per attività mutuali			
3) Ricavi per prestazioni e cessioni ad associati e fondatori			
4) Erogazioni liberali	9.623.905	5.949.795	3.674.110
5) Proventi del 5 per mille			
6) Contributi da soggetti privati			
7) Ricavi per prestazioni e cessioni a terzi			
8) Contributi da enti pubblici			
9) Proventi da contratti con enti pubblici			
10) Altri ricavi, rendite e proventi			
11) Rimanenze finali			
<b>Totale</b>	<b>9.623.905</b>	<b>5.949.795</b>	<b>3.674.110</b>

La voce, pari a 9.624 mila euro, accoglie i ricavi di competenza del periodo relativi alla quota parte delle iniziative intraprese nell'anno 2025 ed alla copertura dei costi di gestione della Fondazione legati a tali progettualità. La variazione rispetto

all'esercizio precedente pari a 3.674 mila euro è ascrivibile principalmente all'aumento dei contributi erogati da Fondazione CDP nell'ambito della propria missione di sostegno e promozione sociale.

## D) Ricavi, rendite e proventi da attività finanziarie e patrimoniali

Ricavi, rendite e proventi da attività finanziarie e patrimoniali (unità di euro)	31/12/2025	31/12/2024	Variazione (+/-)
1) Da rapporti bancari	184.166	184.967	(801)
2) Da altri investimenti finanziari			
3) Da patrimonio edilizio			
4) Da altri beni patrimoniali			
5) Altri proventi			
<b>Totale</b>	<b>184.166</b>	<b>184.967</b>	<b>(801)</b>

La voce accoglie gli interessi attivi, al netto delle ritenute, maturati sia sulle disponibilità liquide detenute dalla

Fondazione presso un primario istituto di credito, sia sui depositi vincolati presso il medesimo istituto.

## Imposte dell'esercizio

Imposte (euro)	31/12/2025	31/12/2024	Variazione (+/-)
1) Imposte correnti	57.719	43.175	14.544
2) Imposte anticipate			
3) Imposte differite			
<b>Totale</b>	<b>57.719</b>	<b>43.175</b>	<b>14.544</b>

La voce accoglie la stima relativa all'Irap per l'esercizio 2025.

## Compensi ad Amministratori, Collegio dei revisori e Società di revisione

Nessun compenso è stabilito per i componenti del Consiglio di Amministrazione.

Il compenso del Collegio dei revisori per l'esercizio 2025 è pari a 61 mila euro.

Gli onorari della società di revisione per l'esercizio 2025 sono pari a 17 mila euro.

## Eventi successivi alla data di riferimento del Bilancio

Nel periodo di tempo intercorso tra la data di riferimento del presente bilancio e la data della sua approvazione da parte dell'Organo Amministrativo, non sono emersi eventi significativi da segnalare.

Per maggiori informazioni, anche rispetto all'evoluzione prevedibile della gestione, si rimanda al capitolo 5 "I prossimi passi della Fondazione" della Relazione di Missione.

**RELAZIONE DEL COLLEGIO DEI REVISORI DEI CONTI DELLA  
"FONDAZIONE CDP" SUL BILANCIO CONSUNTIVO 2025**

L'art. 15 dello Statuto della Fondazione CDP prevede che il Collegio dei Revisori dei conti esamini, inter alia, il bilancio consuntivo dell'Ente ed esprima il proprio parere mediante relazione scritta.

Il Consiglio di Amministrazione in data 30 marzo 2026 ha approvato il progetto di bilancio consuntivo della Fondazione per l'esercizio 2025. Il progetto è stato in pari data trasmesso al Collegio dei Revisori, a norma dell'art. 18 dello Statuto vigente.

Nel corso dell'anno 2025 il Collegio dei revisori ha esercitato il controllo sull'amministrazione della Fondazione, onde verificare l'osservanza della legge e dello statuto e il rispetto dei principi di corretta amministrazione.

In particolare, il Collegio dei revisori, al fine di espletare i doveri previsti dallo statuto, nel corso dell'anno 2025 si è riunito sette volte, in data 24 gennaio 2025, 12 marzo 2025, 4 aprile 2025, 7 aprile 2025, 15 luglio 2025, 17 ottobre 2025 e 4 novembre 2025, riunioni per le quali è stato redatto apposito verbale.

Il Collegio dei revisori, come previsto dall'art. 15 dello Statuto, ha altresì partecipato a tutte le riunioni del Consiglio di Amministrazione che si sono svolte. Nell'ambito delle nostre funzioni, abbiamo acquisito conoscenza e vigilato, per quanto di nostra competenza, sulle principali attività svolte e sulle operazioni di maggiore rilievo economico, finanziario e patrimoniale effettuate dalla Fondazione, non rilevando alcuna anomalia.

Abbiamo riscontrato che la gestione del patrimonio è avvenuta in conformità alle previsioni di statuto.

Abbiamo inoltre valutato l'adeguatezza degli assetti amministrativi, organizzativi e contabili, nonché l'affidabilità di quest'ultimo assetto a rappresentare correttamente i fatti di gestione e, a tale riguardo, abbiamo incontrato il soggetto incaricato della revisione contabile volontaria della Fondazione CDP, Deloitte & Touche S.p.A.. Dallo scambio di informazioni non sono emersi elementi od informazioni da segnalare nella presente relazione.

Si precisa che Fondazione CDP, pur non avendo dipendenti, risulta dotata di un adeguato assetto organizzativo in virtù del "contratto di service agreement" stipulato con il Fondatore CDP S.p.A..

Il Collegio dei Revisori ricopre altresì la funzione di Organismo di Vigilanza ex D.Lgs. 231/2001. Anche nell'ambito delle funzioni ricoperte in tale veste, nonché alla luce delle informazioni acquisite dai numerosi incontri con la funzione di Internal Auditing, non v'è nulla da segnalare.

Il bilancio consuntivo dell'esercizio 2025, appositamente verificato da questo organo, così si articola:

**Rendiconto Gestionale**

	<u>2025</u>	<u>2024</u>
<b>Proventi e ricavi</b>		
A) Ricavi, rendite e proventi da attività di interesse generale	9.623.905	5.949.795
B) Ricavi, rendite e proventi da attività diverse	-	-
C) Ricavi, rendite e proventi da attività di raccolta fondi	-	-
D) Ricavi, rendite e proventi da attività finanz. e patrim.	184.166	184.967
E) Proventi di supporto generale	-	-
<b>Totale proventi e ricavi</b>	<b>9.808.071</b>	<b>6.134.761</b>
<b>Oneri e costi</b>		
A) Costi e oneri da attività di interesse generale	7.961.006	4.668.206
B) Costi e oneri da attività diverse	-	-
C) Costi e oneri da attività di raccolta fondi	-	-
D) Costi e oneri da attività finanziarie e patrimoniali	1.852	1.495
E) Costi e oneri di supporto generale	1.603.328	1.236.919
<b>Totale oneri e costi</b>	<b>9.566.186</b>	<b>5.906.619</b>
<b>Avanzo d'esercizio prima delle imposte</b>	<b>241.885</b>	<b>228.142</b>
Imposte	57.719	43.175
<b>Avanzo d'esercizio</b>	<b>184.166</b>	<b>184.967</b>

**Stato Patrimoniale**

	<u>2025</u>	<u>2024</u>
A) Quote associative da versare	-	-
B) Immobilizzazioni	78.500	78.500
C) Attivo circolante	22.294.130	17.191.788
D) Ratei e risconti	326	5.015
<b>Totale Attivo</b>	<b>22.372.956</b>	<b>17.275.303</b>
A) Patrimonio netto	612.066	612.867
B) Fondi per Rischi ed oneri	-	-
C) Trattamento di fine rapporto lavoro subordinato	-	-
D) Debiti	1.478.986	1.114.651
E) Ratei e risconti	20.281.904	15.547.785
<b>Totale Passivo</b>	<b>22.372.956</b>	<b>17.275.303</b>

Il bilancio consuntivo chiuso al 31.12.2025 è stato redatto in conformità: (i) all'atto di indirizzo ai sensi del D.P.C.M. del 21 marzo 2001 n. 329, approvato dal Consiglio dell'Agenzia per le Onlus in data 11 febbraio 2009 e denominato "Linee guida e schemi per la redazione dei bilanci di esercizio degli enti non profit"; (ii) alle indicazioni emanate dal C.N.D.C.E.C. con riferimento ai bilanci degli enti non profit (Principio n. 1 "Quadro sistematico per la preparazione e la presentazione del bilancio degli enti non profit") per quanto attiene ai principi generali di redazione. La Fondazione ha optato per l'adozione degli schemi previsti dal D.M. 5 marzo 2020 relativo all' "Adozione della modulistica di bilancio degli enti del Terzo settore" al fine, come indicato in nota integrativa, di fornire una rappresentazione maggiormente chiara e rappresentativa dei fatti di gestione, assicurando la conformità ai principi generali di redazione contenuti nel *framework* normativo sopra esposto.

Come detto, la Fondazione ha demandato, su base volontaria, la revisione del proprio bilancio consuntivo a Deloitte & Touche S.p.A. Per tale motivo, abbiamo vigilato unicamente sull'impostazione generale data al bilancio consuntivo, sulla sua generale conformità alla legge, allo statuto ed alle disposizioni sopra richiamate per quel che riguarda la sua formazione e struttura e a tale riguardo non abbiamo osservazioni particolari da riferire.

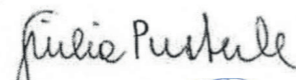
Considerando anche le risultanze dell'attività svolta dal soggetto incaricato della revisione volontaria dei conti contenute nella relazione di revisione del bilancio datata 13 aprile 2026, tenuto conto dell'esito delle verifiche effettuate, il Collegio esprime il proprio **parere favorevole** al progetto di Bilancio consuntivo 2025, approvato lo scorso 30 marzo 2026 dal Consiglio di Amministrazione.

La presente relazione viene trasmessa al Consiglio di Amministrazione, affinché provveda all'approvazione definitiva del bilancio consuntivo 2025 ai sensi di quanto previsto dall'art. 18 dello Statuto vigente.

Roma, 13 aprile 2026

Collegio dei Revisori dei Conti

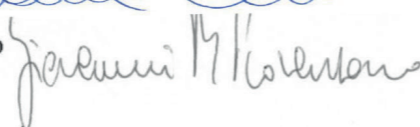
Dott. Giulia Pusterla (presidente)



Dott. Ilaria Cerreta



Dott. Giovanni Battista Provenzano



# Deloitte.

Deloitte & Touche S.p.A.  
Via Vittorio Veneto, 89  
00187 Roma  
Italia

Tel: +39 06 367491  
Fax: +39 06 36749282  
www.deloitte.it

## RELAZIONE DELLA SOCIETÀ DI REVISIONE INDIPENDENTE

### Al Consiglio di Amministrazione della Fondazione CDP

#### Giudizio

Abbiamo svolto la revisione contabile del bilancio d'esercizio della Fondazione CDP, costituito dallo stato patrimoniale al 31 dicembre 2025, dal rendiconto gestionale per l'esercizio chiuso a tale data e dalla nota integrativa.

A nostro giudizio, il bilancio d'esercizio della Fondazione CDP al 31 dicembre 2025 è stato redatto, in tutti gli aspetti significativi, in conformità ai criteri di redazione illustrati nella nota integrativa.

#### Elementi alla base del giudizio

Abbiamo svolto la revisione contabile in conformità ai principi di revisione internazionali (ISA Italia). Le nostre responsabilità ai sensi di tali principi sono ulteriormente descritte nella sezione *Responsabilità della società di revisione per la revisione contabile del bilancio d'esercizio* della presente relazione. Siamo indipendenti rispetto alla Fondazione CDP in conformità alle norme e ai principi in materia di etica e di indipendenza applicabili nell'ordinamento italiano alla revisione contabile del bilancio. Riteniamo di aver acquisito elementi probativi sufficienti ed appropriati su cui basare il nostro giudizio.

#### Altri aspetti

La presente relazione non è emessa ai sensi di legge in quanto la Fondazione CDP non è tenuta alla revisione legale dei conti. Essa è stata predisposta ai soli fini informativi del Consiglio d'Amministrazione e non può essere distribuita a terzi o utilizzata per altri scopi senza il nostro preventivo consenso scritto.

#### Responsabilità degli Amministratori e del Collegio dei Revisori dei Conti per il bilancio d'esercizio

Gli Amministratori sono responsabili per la redazione del bilancio d'esercizio in conformità ai criteri di redazione illustrati nella nota integrativa e per quella parte del controllo interno dagli stessi ritenuta necessaria per consentire la redazione di un bilancio che non contenga errori significativi dovuti a frodi o a comportamenti o eventi non intenzionali.

Ancona Bari Bergamo Bologna Brescia Cagliari Firenze Genova Milano Napoli Padova Parma Roma Torino Treviso Udine Verona  
Sede Legale: Via Santa Sofia, 28 - 20122 Milano | Capitale Sociale: Euro 10.688.930,00 i.v.  
Codice Fiscale/Registro delle Imprese di Milano Monza Brianza Lodi n. 03049560166 - R.E.A. n. MI-1720239 | Partita IVA: IT 03049560166

Il nome Deloitte si riferisce a una o più delle seguenti entità: Deloitte Touche Tohmatsu Limited, una società inglese a responsabilità limitata ("DTTL"), le member firm aderenti al suo network e le entità a esse correlate. DTTL e ciascuna delle sue member firm sono entità giuridicamente separate e indipendenti tra loro. DTTL (denominata anche "Deloitte Global") non fornisce servizi ai clienti. Si invita a leggere l'informativa completa relativa alla descrizione della struttura legale di Deloitte Touche Tohmatsu Limited e delle sue member firm all'indirizzo [www.deloitte.com/about](http://www.deloitte.com/about).

© Deloitte & Touche S.p.A.

## Deloitte.

2

Gli Amministratori sono responsabili per la valutazione della capacità della Fondazione CDP di continuare ad operare come un'entità in funzionamento e, nella redazione del bilancio d'esercizio, per l'appropriatezza dell'utilizzo del presupposto della continuità aziendale, nonché per una adeguata informativa in materia. Gli Amministratori utilizzano il presupposto della continuità aziendale nella redazione del bilancio d'esercizio a meno che abbiano valutato che sussistono le condizioni per la liquidazione della Fondazione CDP o per l'interruzione dell'attività o non abbiano alternative realistiche a tali scelte.

Il Collegio dei Revisori dei Conti ha la responsabilità della vigilanza, nei termini previsti dallo statuto, sul processo di predisposizione dell'informativa finanziaria della Fondazione CDP.

### Responsabilità della società di revisione per la revisione contabile del bilancio d'esercizio

I nostri obiettivi sono l'acquisizione di una ragionevole sicurezza che il bilancio d'esercizio nel suo complesso non contenga errori significativi, dovuti a frodi o a comportamenti o eventi non intenzionali, e l'emissione di una relazione di revisione che includa il nostro giudizio. Per ragionevole sicurezza si intende un livello elevato di sicurezza che, tuttavia, non fornisce la garanzia che una revisione contabile svolta in conformità ai principi di revisione internazionali (ISA Italia) individui sempre un errore significativo, qualora esistente. Gli errori possono derivare da frodi o da comportamenti o eventi non intenzionali e sono considerati significativi qualora ci si possa ragionevolmente attendere che essi, singolarmente o nel loro insieme, siano in grado di influenzare le decisioni economiche prese dagli utilizzatori sulla base del bilancio d'esercizio.

Nell'ambito della revisione contabile svolta in conformità ai principi di revisione internazionali (ISA Italia), abbiamo esercitato il giudizio professionale e abbiamo mantenuto lo scetticismo professionale per tutta la durata della revisione contabile. Inoltre:

- Abbiamo identificato e valutato i rischi di errori significativi nel bilancio d'esercizio, dovuti a frodi o a comportamenti o eventi non intenzionali; abbiamo definito e svolto procedure di revisione in risposta a tali rischi; abbiamo acquisito elementi probativi sufficienti ed appropriati su cui basare il nostro giudizio. Il rischio di non individuare un errore significativo dovuto a frodi è più elevato rispetto al rischio di non individuare un errore significativo derivante da comportamenti o eventi non intenzionali, poiché la frode può implicare l'esistenza di collusioni, falsificazioni, omissioni intenzionali, rappresentazioni fuorvianti o forzature del controllo interno.
- Abbiamo acquisito una comprensione del controllo interno rilevante ai fini della revisione contabile allo scopo di definire procedure di revisione appropriate nelle circostanze e non per esprimere un giudizio sull'efficacia del controllo interno della Fondazione CDP.
- Abbiamo valutato l'appropriatezza dei principi contabili utilizzati nonché la ragionevolezza delle stime contabili effettuate dagli Amministratori, inclusa la relativa informativa.

## Deloitte.

3

- Siamo giunti ad una conclusione sull'appropriatezza dell'utilizzo da parte degli Amministratori del presupposto della continuità aziendale e, in base agli elementi probativi acquisiti, sull'eventuale esistenza di una incertezza significativa riguardo a eventi o circostanze che possono far sorgere dubbi significativi sulla capacità della Fondazione CDP di continuare ad operare come un'entità in funzionamento. In presenza di un'incertezza significativa, siamo tenuti a richiamare l'attenzione nella relazione di revisione sulla relativa informativa di bilancio, ovvero, qualora tale informativa sia inadeguata, a riflettere tale circostanza nella formulazione del nostro giudizio. Le nostre conclusioni sono basate sugli elementi probativi acquisiti fino alla data della presente relazione. Tuttavia, eventi o circostanze successivi possono comportare che la Fondazione CDP cessi di operare come un'entità in funzionamento.

Abbiamo comunicato ai responsabili delle attività di governance, identificati ad un livello appropriato come richiesto dagli ISA Italia, tra gli altri aspetti, la portata e la tempistica pianificate per la revisione contabile e i risultati significativi emersi, incluse le eventuali carenze significative nel controllo interno identificate nel corso della revisione contabile.

DELOITTE & TOUCHE S.p.A.



**Enrico Pietrrelli**  
Socio

Roma, 13 aprile 2026

## **Fondazione CDP**

### **Sede legale**

Via Goito, 4  
00185 Roma, Italia

### **Iscritta al registro delle persone giuridiche**

al n. 1410/2020  
Codice fiscale n. 96453930586  
[info@fondazionecdp.it](mailto:info@fondazionecdp.it)  
[cdp.it/fondazione](http://cdp.it/fondazione)



**[cdp.it/fondazione](https://www.cdp.it/fondazione)**